

الجمهورية التونسية
وزارة التكوين المهني والتشغيل

المشروع السنوي للقدرة على الأداء

لسنة 2015

ديسمبر 2014

الفهرس

3	مقدمة عامة	
4	تقديم الوزارة وسياساتها القطاعية.....	1
5	إستراتيجية قطاعي التكوين المهني والتشغيل.....	1.1
5	تقديم أهم خصائص التصرف في الميزانية حسب الأهداف و إرسائه في تجربة وزارة التكوين المهني و التشغيل.....	2.1
6	الميزانية وبرمجة نفقات وزارة التكوين المهني والتشغيل على المدى المتوسط 2015-2017.....	2
6	تقديم ميزانية الوزارة.....	1.2
10	تقديم إطار النفقات متوسط المدى (2015-2017) للوزارة.....	2.2
13	برنامج التكوين المهني	
14	تقديم البرنامج وإستراتيجيته.....	1
15	خارطة البرنامج.....	2
18	أهداف ومؤشرات قياس الأداء الخاصة بالبرنامج.....	3
18	الأهداف.....	1.3
19	المؤشرات.....	2.3
21	تحليل المؤشرات.....	3.3
40	تقديم أنشطة البرنامج.....	4.3
42	ميزانية برنامج التكوين المهني.....	4
46	إطار النفقات متوسط المدى 2015-2017 لبرنامج التكوين المهني.....	5
52	البطاقات التفصيلية للمؤشرات.....	6
70	برنامج التشغيل	
71	تقديم البرنامج وإستراتيجيته.....	1
73	خارطة البرنامج.....	2
74	أهداف ومؤشرات قياس الأداء الخاصة بالبرنامج.....	3
74	الأهداف.....	1.3
74	المؤشرات.....	2.3
75	تحليل المؤشرات.....	3.3
82	ميزانية برنامج التشغيل.....	4
86	إطار النفقات متوسط المدى 2015-2017 لبرنامج التشغيل.....	5

89البطاقات التفصيلية للمؤشرات	6
111	برنامج القيادة والمساندة	
112تقديم البرنامج واستراتيجيته	1
113خارطة البرنامج	2
114أهداف ومؤشرات قياس الأداء الخاصة بالبرنامج	3
114الأهداف	1.3
114المؤشرات	2.3
115تحليل المؤشرات	3.3
123ميزانية برنامج القيادة والمساندة	4
126إطار النفقات متوسط المدى 2015-2017 لبرنامج القيادة والمساندة	5
128البطاقات التفصيلية للمؤشرات	6

مقدمة عامة

شرعت تونس في إدخال إصلاح عميق على منظومة المالية العمومية في اتجاه تدعيم قواعد الحكم الرشيد والتوظيف الأمثل لموارد الدولة على أساس التوجهات والأولويات المحددة، إضافة إلى إرساء نشاط عمومي قائم على النجاعة والمردودية من جهة والشفافية والمسؤولية من جهة أخرى. وفي هذا الإطار، انطلق سنة 2004 مشروع تطوير التصرف في ميزانية الدولة بتنقيح القانون الأساسي للميزانية حيث أتاح المشرع إمكانية رصد اعتمادات ميزانية الدولة وفق " مهمات " و " برامج " و " عمليات ". وقد وقع اعتماد تمشّ تدريجي لإرساء هذا النمط الجديد للتصرف في ميزانية الدولة، يقوم على اختيار مجموعة من الوزارات لتحتضن تجربة نموذجية تقتضي إعداد وتقديم ميزانية حسب الأهداف بالتوازي مع الميزانية الكلاسيكية.

وتعتبر تجربة وزارة التكوين المهني والتشغيل ثرية في هذا المجال، حيث قدم قطاع التكوين المهني منذ سنة 2009 " برنامج السنوي للقدرة على الأداء " في إطار الميزانية حسب الأهداف لوزارة التربية والتكوين سابقا. كما قدمت وزارة التكوين المهني والتشغيل، في إطار إعداد الميزانية حسب الأهداف لقطاعي التشغيل والتكوين المهني، أربع مشاريع سنوية للقدرة على الأداء بعنوان سنوات 2011 و 2012 و 2013 و 2014. وتتواصل جهودها للسنة الخامسة على التوالي في إرساء تجربتها النموذجية من خلال تقديم المشروع السنوي للقدرة على الأداء بعنوان سنة 2015؛ والتي تعتبر سنة هامة، فبالإضافة إلى كونها السنة الثانية للتجريب الفعلي لمنظومة التصرف في الميزانية حسب الأهداف¹، فستشهد تقدم خطوات الوزارة في إرساء نظام الرقابة المعدلة² وذلك بالإضافة إلى تقييم تجربة إرساء البرمجة السنوية للنفقات³ والتي تم الشروع في إعدادها خلال السداسي الثاني لسنة 2014. إذ انطلقت وزارة التكوين المهني والتشغيل في التجريب الفعلي لمنظومة التصرف في الميزانية حسب الأهداف.

كما ينتظر أن تشهد سنة 2015 تقدم أشغال تركيز نظام المعلومات الخاص بمنظومة التصرف في الميزانية حسب الأهداف والتي تقدمت ورشات العمل الخاصة به خلال الثلاثية الأخيرة لسنة 2014. وتسعى وحدة التصرف في الميزانية حسب الأهداف إلى تركيز نظام المعلومات المذكور قبل موفى سنة 2015.

¹ تطبيقا لمقتضيات منشور السيد رئيس الحكومة عدد 12 بتاريخ 18 أبريل 2013 حول إعداد مشروع ميزانية الدولة لسنة 2014 وإعداد إطار القدرة على الأداء للسياسات العمومية.

² قرار رئيس الحكومة مؤرخ في 7 أبريل 2014 يتعلق بضبط شروط وقواعد الرقابة المعدلة للممارسة من قبل مراقبي المصاريف العمومية على الوزارات المعنية بالتجارب النموذجية لنظام التصرف في الميزانية حسب الأهداف.

³ قرار رئيس الحكومة مؤرخ في 25 نوفمبر 2013 يتعلق بضبط إجراءات البرمجة السنوية للنفقات والتأشير عليها بالنسبة للوزارات المعنية بالتجارب النموذجية لنظام التصرف في الميزانية حسب الأهداف.

وتشهد سنة 2015 أهمية خاصة بالنسبة لتجربة الوزارة في اعتماد إطار النفقات متوسط المدى، حيث سيتم عرض إطارها القطاعي للفترة 2017/2015 على مصادقة لجنة قيادة وتنسيق مشروع تطوير التصرف في ميزانية الدولة والتي يرأسها رئيس الحكومة. وتكمن هذه الأهمية في اعتبار مصادقة اللجنة شرطا لصرف القسط من الاعتمادات التي أقرتها اتفاقية التعاون بين تونس والاتحاد الأوروبي في مجال تطوير التصرف في ميزانية الدولة. وقد سبق لوزارة التكوين المهني والتشغيل أن ساهمت في تحقيق الشرط المتعلق بصرف قسطين يقدران بـ 14 مليون أورو من اعتمادات تمويل مشروع التعاون مع الاتحاد الأوروبي (PEFESE) بعد تقديم إطارين للنفقات متوسطة المدى لقطاع التكوين المهني للفترتين 2014/2012 و 2015/2013 تحصلت على مصادقة.

ودعما لجهود تركيز المنظومة الجديدة، تساهم الوزارة خاصة في أشغال:

- فريق عمل على مستوى رئاسة الحكومة وتحديد الهيئة العامة لمراقبة المصاريف العمومية، مكلف بتطوير الرقابة وخاصة إرساء الرقابة المعدلة للنفقات (CHD, contrôle hiérarchisé des dépenses) والرقابة الداخلية (contrôle interne budgétaire CIB)؛
- فريق عمل على مستوى وزارة الاقتصاد و المالية مكلف بالأداء (la performance) ومن مهامه إرساء نظام معلومات خاص بمتابعة مؤشرات قياس الأداء وتعمل الوزارة في هذا الإطار على إعداد موقع إلكتروني خاص بتجربتها في مجال إرساء منظومة التصرف في الميزانية حسب الأهداف.

1. تقديم الوزارة وسياساتها القطاعية.

تتولى وزارة التكوين المهني والتشغيل، في إطار السياسة العامة للدولة، بلورة الاختيارات الوطنية في مجالي التكوين المهني والتشغيل ووضع المخططات والبرامج المتعلقة بها وتنفيذها وتقييم أدائها ونتائجها وذلك عبر رسم سياسة تهدف إلى النهوض بالتشغيل في الداخل والخارج وتنمية التكوين وتطوير منظومته والتقدم في هذا الإطار باقتراح الأنشطة التي يساهم انجازها في إثراء هذين القطاعين. ولهذا الغرض فهي تضطلع خاصة بالمهام التالية :

- إعداد مخططات التنمية في مجالي التكوين المهني والتشغيل،
- تطوير منظومة التكوين المهني وتأهيلها،

- تصور وإنجاز الخطط والبرامج والآليات وغيرها من التدابير الهادفة إلى الرفع من قابلية التشغيل وتيسير الإدماج المهني، بصفة أجيرو أو الانتصاب للحساب الخاص.

1.1 إستراتيجية قطاعي التكوين المهني والتشغيل.

تتمثل سياسة وإستراتيجية قطاع التكوين المهني والتشغيل بالأساس في:

- توجيه خدمات قطاع التكوين المهني للاستجابة لحاجيات طالبي الشغل والقطاعات الاقتصادية والجهات،
- توفير المهارات المستوجبة لتطوير مختلف القطاعات الاقتصادية والاستجابة لحاجياتها من الكفاءات بالجودة المطلوبة ،
- تميمين المهن وتحسين الإقبال على التكوين المهني،
- تفعيل نجاعة آليات التشغيل لمواكبة التطورات والتغيرات التي يعرفها سوق الشغل في إيجاد فرص التشغيل وإدماج طالبي الشغل خاصة من حاملي شهادات التعليم العالي،
- تنمية روح المبادرة ومزيد الرفع من نسق إحداث المؤسسات الصغرى والمتوسطة وتكثيف الإحاطة بالباعثين ومرافقتهم.

2.1 تقديم أهم خصائص التصرف في الميزانية حسب الأهداف و إرسائه في تجربة وزارة التكوين المهني والتشغيل.

يقتضي مشروع التصرف في الميزانية حسب الأهداف الإرساء التدريجي لعدد المحاور وذلك بالتنسيق مع وزارة المالية، باعتبارها الجهة المكلفة بقيادة مشروع تطوير ميزانية الدولة على المستوى الوطني وتمثل أهم هذه المحاور في:

- ✓ تحويل المهام القطاعية والمهام المشتركة للوزارة إلى برامج وبرامج فرعية،
- ✓ إعداد مؤشرات (كمية ونوعية) لقيس نجاعة البرامج والأنشطة المنجزة،
- ✓ إعداد إطار عام للنفقات على المدى المتوسط، يمتد على ثلاث سنوات وأطر نفقات قطاعية،
- ✓ تركيز ثقافة التقييم والتقييم الذاتي والتحول من المراقبة الفنية إلى مراقبة النتائج،
- ✓ ملائمة النظم والتطبيقات الإعلامية الحالية،
- ✓ المرور إلى حسابية القيد المزدوج.

وفي هذا الإطار تم تفرّيع " مهمة " التكوين المهني والتشغيل إلى ثلاثة (03) برامج، تتوزع كالتالي:

- البرنامج عدد 1: التكوين المهني،
- البرنامج عدد 2: التشغيل،
- البرنامج عدد 3: القيادة والمساندة.

كما تم تحديد أهداف ومؤشرات مختلف البرامج المذكورة و أطر النفقات متوسطة المدى الخاصة بها إلى جانب إطار النفقات متوسط المدى القطاعي وهي وثائق يتم تحيينها سنويا بمناسبة إعداد الميزانية.

2. الميزانية وبرمجة نفقات وزارة التكوين المهني والتشغيل على المدى المتوسط 2015-2017

1.2 تقديم ميزانية الوزارة:

تم ضبط نفقات التصرف والتنمية وصناديق الخزينة لوزارة التكوين المهني والتشغيل لسنة 2015 في حدود (658 536 أ د) مقابل (670 365 أ د) سنة 2014 أي بنسبة تراجع تقدر بـ (2 %).

وتتوزع بين نفقات التصرف ونفقات التنمية كالتالي:

- نفقات التصرف: (261 966 أ د) أي ما يعادل نسبة (39.8 %) من مجموع النفقات.
- نفقات التنمية: (16 570 أ د) أي ما يعادل نسبة (2.5 %) من مجموع النفقات.
- صناديق الخزينة: (380 000 أ د) أي نسبة (57.7 %) من مجموع النفقات.

جدول عدد 1:

تطور ميزانية الوزارة لسنة 2015 حسب البرامج والبرامج الفرعية (اعتمادات الدفع)

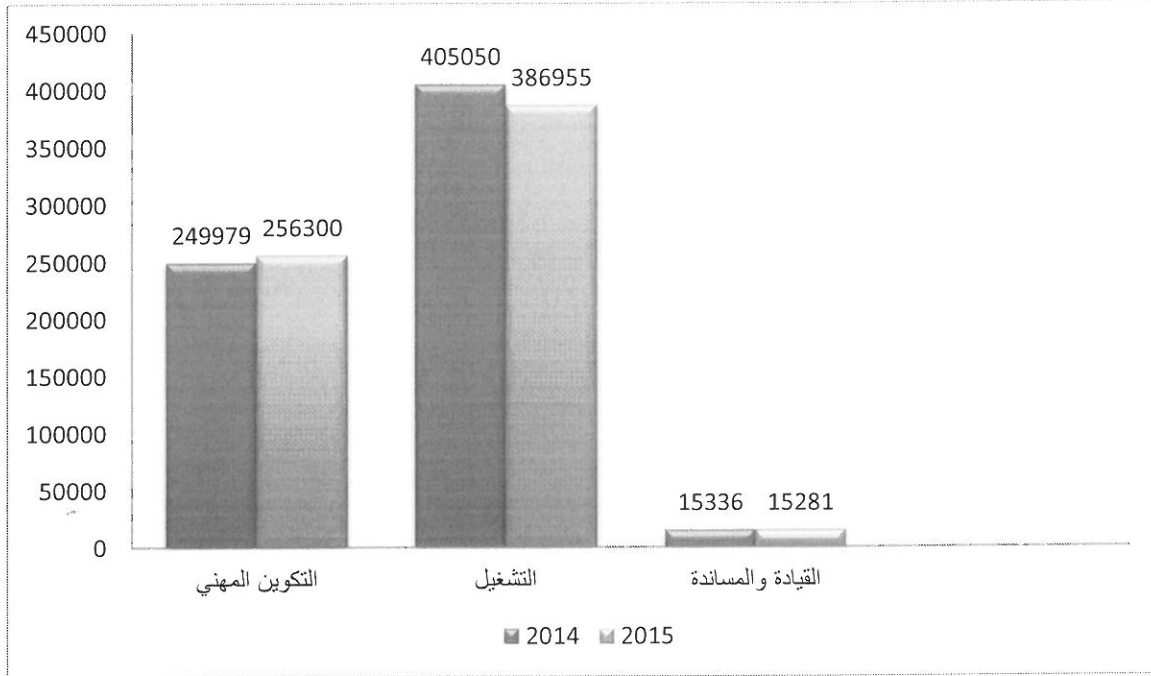
الوحدة: ألف دينار

تطور اعتمادات الدفع	مقترحات 2015		قانون المالية 2014	إنجازات 2013	البرامج والبرامج الفرعية	
	النسبة %	المبلغ				إعتمادات الدفع
-0,29	-1 008	2 473	2 473	3 481	3 949	البرنامج الفرعي 1-1: قيادة جهاز التكوين المهني
0,02	5 501	234 620	234 620	229 119	204 011	البرنامج الفرعي 2-1: التكوين الأساسي
-0,14	-2 370	14 820	14 820	17 190	11 198	البرنامج الفرعي 3-1: التكوين المستمر والترقية المهنية
-0,07	-342	4 387	4 387	4 729	4 014	البرنامج الفرعي 4-1: تكوين المكونين وهندسة التكوين
0,03	6 321	256 300	256 300	249 979	223 172	مجموع البرنامج عدد 1 : التكوين المهني
0,40	33 015	115 675	115 675	82 660	70 603	البرنامج الفرعي 1-2: تصور وقيادة سياسات التشغيل
-0,16	-51 110	271280	271280	322 390	281 924	البرنامج الفرعي 2-2: تنفيذ سياسات التشغيل
-0,04	-18 095	386 955	386 955	405 050	352 527	مجموع البرنامج 2 عدد : التشغيل
0,15	343	2 588	2 588	2 245	1 675	البرنامج الفرعي 1-3: القيادة والرقابة والتقييم
-0,03	-398	12 693	12 693	13 091	3 351	البرنامج الفرعي 2-3: المساندة والتصرف في الوسائل
0,00	-55	15 281	15281	15 336	5 026	مجموع البرنامج 3 عدد : القيادة والمساندة
0,00	200	49 200	49 200	49 000	39 766	ص.خ البرنامج عدد 1
-0,06	-20 000	330 000	330 000	350 000	300 000	ص.خ البرنامج عدد 2
-0,20	-200	800	800	1000	103	ص.خ البرنامج عدد 3
-0,05	-20 000	380 000	380 000	400 000	339 869	مجموع صناديق الخزينة
<u>-0,02</u>	<u>-11 829</u>	<u>658 536</u>	<u>658 536</u>	<u>670 365</u>	<u>580 725</u>	المجموع *

* المجموع دون إعتبار الموارد الذاتية للمؤسسات العمومية

رسم بياني عدد 1:

تطور ميزانية الوزارة لسنتي 2014 و2015 حسب البرامج والبرامج الفرعية (اعتمادات الدفع)



وتتوزع ميزانية الوزارة لسنة 2015 حسب البرامج كالتالي:

- برنامج التكوين المهني: (256 300 أذ) أي ما يمثل نسبة (39 %) من مجموع الميزانية،
- برنامج التشغيل: (386 955 أذ) أي ما يمثل نسبة (58.7 %) من مجموع الميزانية،
- برنامج القيادة والمساندة: (15 281 أذ) أي ما يمثل نسبة (2.3 %) من مجموع الميزانية.

جدول عدد 2:

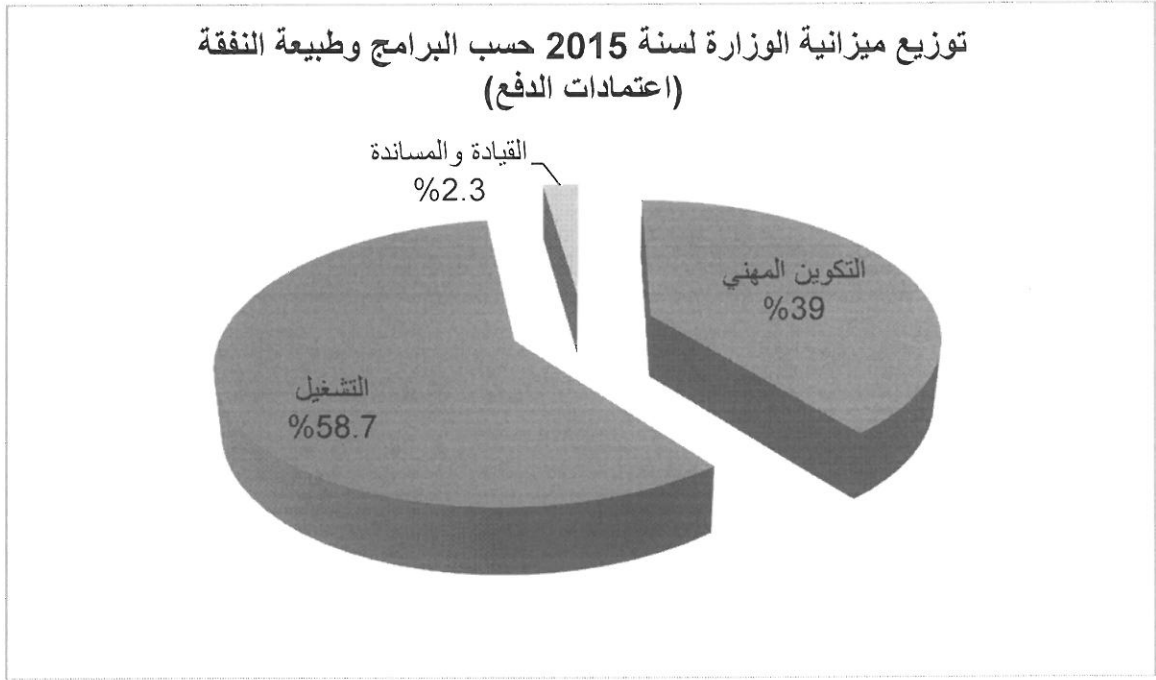
توزيع ميزانية الوزارة لسنة 2015 حسب البرامج وطبيعة النفقة (اعتمادات الدفع)

الوحدة: ألف دينار

المجموع	البرنامج عدد 3: القيادة والمساندة	البرنامج عدد 2: التشغيل	البرنامج عدد 1: التكوين المهني	
261 966	12 931	42 935	206 100	نفقات التصرف
227 285	10134	39 055	178 096	التأجير العمومي
33 237	2 667	3 520	27 050	وسائل المصالح
1 444	130	360	954	التدخل العمومي
16 570	1 550	14 020	1 000	نفقات التنمية
1 670	1 550	20	100	الإستثمارات المباشرة
1 670	1 550	20	100	على الميزانية
0	0	0	0	على القروض الخارجية
14 900	0	14 000	900	التمويل العمومي
14 900	0	14 000	900	على الميزانية
0	0	0	0	على القروض الخارجية
380 000	800	330 000	49 200	صناديق الخزينة
658 536	15 281	386 955	256 300	المجموع*

* المجموع دون إعتبار الموارد الذاتية للمؤسسات العمومية.

رسم بياني عدد 2:



2.2 تقديم إطار النفقات متوسط المدى (2015-2017) للوزارة:

تتوزع إعتمادات وزارة التكوين المهني والتشغيل حسب طبيعة النفقة على المدى المتوسط كما هو مبين بالجدول التالي:

جدول عدد 3:

إطار النفقات متوسط المدى (2015-2017) للوزارة: التوزيع حسب طبيعة النفقة (اعتمادات الدفع)

الوحدة : ألف دينار

تقديرات			قانون المالية 2014	إنجازات			النفقات
2017	2016	2015		2013	2012	2011	
310 570	294 458	275 289	269 475	241 084	236 905	203 609	نفقات التصرف
295 402	279 798	261 966	254 275	227 441	213 373	167 535	على موارد الميزانية
258 905	244 516	227 285	219 106	202 235	194 641	159 055	التأجير العمومي
34 846	33 736	33 237	33 955	24 204	17 759	7 723	وسائل المصالح
1 650	1 547	1 444	1 214	1 002	973	757	التدخل العمومي
9 269	9 269	8 300	10 300	10 000	19 029	31 000	على موارد صناديق الخزينة
0	0	0	0	0	0	0	التأجير العمومي
4 802	4 802	4 300	4 300	10 000	19 029	31 000	وسائل المصالح
4 467	4 467	4 000	6 000	0	0	0	التدخل العمومي
5 899	5 390	5 023	4 900	3 643	4 503	5 074	على الموارد الذاتية للمؤسسات
0	0	0	0	0	0	0	التأجير العمومي
5 221	4 746	4 360	4 490	3 269	4 141	4 826	وسائل المصالح
678	644	663	410	374	362	248	التدخل العمومي
21 949	20 764	16 570	16 090	13 415	31 076	25 907	نفقات التنمية
21 949	20 764	16 570	15 890	13 253	25 498	25 907	على موارد الميزانية
2161	1965	1670	2760	499	902	831	الاستثمارات المباشرة
19 788	18 799	14 900	13 130	12 754	24 596	25 076	التمويل العمومي
0	0	0	200	162	5 578	0	على موارد القروض الخارجية الموظفة
0	0	0	0	0	0	0	الاستثمارات المباشرة
0	0	0	200	162	5 578	0	التمويل العمومي
0	0	0	0	0	0	0	على الموارد الذاتية للمؤسسات
424 384	424 384	380 000	400 000	339 869	447 344	421 935	صناديق الخزينة
741 735	724 946	658 536	670 365	580 725	691 793	615 377	الميزانية بدون اعتبار الموارد الذاتية للمؤسسات
747 634	730 336	663 559	685 565	584 368	696 296	620 451	الميزانية باعتبار الموارد الذاتية للمؤسسات

جدول عدد 4:

إطار النفقات متوسط المدى (2015-2017) للوزارة: التوزيع حسب البرامج (اعتمادات الدفع)

الوحدة : ألف دينار

تقديرات			قانون المالية 2014	إنجازات			البرامج
2017	2016	2015		2013	2012	2011	
294 222	282 617	261 073	264 979	226 725	232 678	193 680	برنامج التكوين المهني
435 993	431 491	387 205	405 250	352 617	458 939	422 689	برنامج التشغيل
17 419	16 228	15 281	15 336	5 026	4 679	4 082	القيادة والمساندة
747 634	730 336	663 559	685 565	584 368	696 296	620 451	المجموع*

* المجموع باعتبار الموارد الذاتية للمؤسسات

البرنامج 1-1-1:

التكوين المهني

❖ رئيس البرنامج: فيصل بنبراهيم.

❖ الخطة: مدير بمكتب تنسيق أنشطة الإدارات الجهوية والهيكل تحت الإشراف.

برنامج التكوين المهني

1. تقديم البرنامج وإستراتيجيته

لقد مثلت نهاية سنة 2013 نقطة انطلاق نحو بلورة خطة إصلاحية لمنظومة التكوين المهني من خلال مصادقة المجلس الوزاري الملتئم في 12 ديسمبر 2013 عليها وعلى المخطط التنفيذي المصاحب لها. وكان من المفترض أن تمثل سنة 2014 السنة الأولى في فترة تنفيذ المخطط الممتدة بين 2014 و2018، إلا أن استكمال الأعمال التحضيرية والترتيبية وبلورة سيرورة الإنجاز ببيان المتدخلين بالإضافة إلى السعي لإيجاد التمويلات اللازمة حالت دون الانطلاق الفعلي للأشغال. لكن في مقابل ذلك، اتسمت سنة 2014 بالعمل المكثف على مستوى التعريف بفحوى الخطة الإصلاحية ومزيد التفاف كافة الفاعلين في قطاع التكوين المهني حول أهدافها والاستعداد لتنفيذ كافة محاورها.

ولم يكن برنامج التكوين المهني من منظور ضبط السياسات العمومية وخاصة التصرف في الميزانية حسب الأهداف، بمعزل عن هذا الإطار العام بل كان متفاعلا معها حيث تمت الإشارة في التقرير السنوي للقدرة على الأداء بعنوان سنة 2013 إلى الأشغال التي أدت إلى إعداد مشروع الخطة الإصلاحية وخاصة منها فعاليات المؤتمر الوطني حول التكوين المهني المنعقد في نوفمبر 2013. ثم جاءت مراحل إعداد المشروع السنوي للقدرة على الأداء لسنة 2015 لتكون متزامنة مع المراحل الأولى لوضع الخطة الإصلاحية 2014-2018 حيز التنفيذ، لذا اصطبغت إستراتيجية برنامج التكوين المهني بأهم ملامح الخطة الإصلاحية وخاصة فيما يتعلق بالأهداف ومؤشرات قياس الأداء المبينة لاحقا.

وبالتوازي مع هذا المجهود الإصلاحي الذي تشهده منظومة التكوين المهني لا سيما خلال فترة ما بعد الثورة، فإن الأطراف المسؤولة على قيادة الجهاز وتسييره أو المتدخلة في تصور التوجهات والبرامج والمشاريع وتنفيذها تولى اهتماما بالغا لعمليات الإصلاح وخاصة منها الموجهة نحو دعم الجهود لجعل مراكز التكوين المهني قادرة على المواكبة المستمرة للتطورات التكنولوجية ومن ثمة الاستجابة لحاجيات سوق الشغل من المهارات كما ونوعا وذلك خاصة من خلال توفير الظروف المادية لها لصيانة التجهيزات وتهيئة الفضاءات لإسداء تكوين ذي جودة عالية. كما ستبقى المقاربة المبنية على جعل مجموعة مراكز تتوفر لديها الإمكانيات المادية واللامادية وتتميز في مستوى الخدمات التكوينية التي تقدمها، قاطرة بالنسبة لبقية مراكز التكوين قصد الرفع من جودة التكوين، مقارنة معتمدة خلال السنوات القادمة باعتبارها ذات جدوى وفاعلية.

هذا، ويبقى العنصر البشري من المفاتيح الرئيسية لنجاح البرنامج حيث سيتواصل العمل على ترشيد استغلال الموارد البشرية المتوفرة وبرمجة عمليات تكوينية لفائدتها في إطار التكوين المستمر والرفع من الكفاءات على أن يتم توجيه الانتدابات للحاجيات الملحة فحسب.

وفي هذا الإطار، تم إعداد المشروع السنوي للقدرة على الأداء لبرنامج التكوين المهني لسنة 2015 على أن تظل مراميها متلائمة مع المبادئ الأساسية لمشروع الإصلاح من ناحية، ومتناولة لعناصر محورية ذات صلة بالجانب المهني والتقني البحت للتكوين المهني (Cœur du métier de la formation professionnelle) من ناحية أخرى. وتتفاعل العناصر التقنية التي يتناولها محتوى البرنامج مع المبادئ الأساسية لمشروع الإصلاح في إطار منسجم كما يلي:

- ✓ إدراج مشروع إصلاح التكوين المهني في إطار رؤية شاملة لتنمية الموارد البشرية.
- ✓ إرساء منظومة وطنية تستجيب لمتطلبات المؤسسات والأفراد والمجتمع والجهة وإعداد موارد بشرية مؤهلة للمساهمة الفاعلة في بناء المجتمع بالاعتماد على شراكة فاعلة متوازنة ومتعددة الأطراف.
- ✓ تثمين مكتسبات المنظومة من الإصلاحات والتجارب السابقة.
- ✓ ترسيخ مبدأ التقييم وإلزامية النتائج في جميع المراحل.
- ✓ الأخذ بعين الاعتبار للبعد الجهوي.
- ✓ ترسيخ مبدأ التكوين مدى الحياة.

2. خارطة البرنامج

لقد تم، في إطار برنامج التكوين المهني، تحديد 4 برامج فرعية تتوزع كالآتي:

- البرنامج الفرعي عدد 1 : قيادة جهاز التكوين المهني: وتتدخل في تنفيذه عديد المصالح المركزية بالوزارة ونذكر خاصة منها الإدارات العامة الثلاثة التي تم تحديد مشمولاتها حسب طبيعة حريف التكوين المهني والخدمات الموجهة إليه وهي:
 - الإدارة العامة للخدمات الموجهة لطالبي التكوين،
 - الإدارة العامة لخدمات التكوين الموجهة للمؤسسات،

• الإدارة العامة للإشراف المزدوج على التكوين والإشراف على القطاع الخاص.

- البرنامج الفرعي عدد 2 : تطوير التكوين المهني الأساسي: وتتدخل الوكالة التونسية للتكوين المهني في تنفيذه باعتبارها الهيكل الرئيسي الذي يعنى بالتكوين المهني الأساسي العمومي من خلال تأمين حوالي 250 اختصاصا تدرس بـ137 مركزا موزعة بين 50 مركزا قطاعيا و62 مركز تكوين وتدريب مهني و14 مركز فتاة ريفية و11 مركز تكوين وتدريب في الصناعات التقليدية.

- البرنامج الفرعي عدد 3 : تطوير التكوين المستمر والترقية المهنية: ويسهر على تنفيذه المركز الوطني للتكوين المستمر والترقية المهنية ووحداته الجهوية.

- البرنامج الفرعي عدد 4 : تطوير تكوين المكونين وهندسة التكوين: ويؤمّن المركز الوطني لتكوين المكونين وهندسة التكوين.

ويبين الرسم البياني التالي أهم الهياكل الساهرة على تنفيذ برنامج التكوين المهني بما في ذلك برامجه الفرعية:

خارطة برنامج التكوين المهني



3. أهداف ومؤشرات قياس الأداء الخاصة بالبرنامج

1.3. الأهداف:

على إثر المصادقة على خطة إصلاح منظومة التكوين المهني المشار إليها آنفاً، تم تنظيم عديد ورشات العمل قصد مراجعة وتحسين أهداف البرنامج والنظر في مدى تلاؤمها مع محاور الخطة الإصلاحية التي تتضمن توجهات استراتيجية مرتكزة على أربعة محاور رئيسية تتمثل في:

- ضمان النجاعة والمردودية في مختلف مراحل التكوين،
- إرساء منظومة وطنية للتكوين المهني مدمجة ضمن المنظومة الوطنية لتنمية الموارد البشرية،
- تطوير منظومة تمويل التكوين المهني نحو تكريس مبدأ التعلم مدى الحياة،
- إرساء حوكمة لمنظومة التكوين المهني تضمن النجاعة والمردودية.

وحيث كانت أهداف البرنامج منسجمة مع التوجهات العامة للمجهود الوطني لتنوع مجالات التكوين المهني وتأهيل مراكزه لكسب رهان الجودة والمنافسة ومواجهة التغيرات الاقتصادية والنسق المتسارع للتطورات التكنولوجية والعلمية مع ضرورة الإعداد الأفضل للموارد البشرية الملائمة، فإن عملية تحيينها لم تكن جوهريّة بقدر ما كانت شكلية، كان القصد منها مزيد بيان عناصر النجاعة والمردودية والرؤية الشاملة والحوكمة ضمن ما يهدف إليه برنامج التكوين المهني بالأساس.

وفي هذا الاتجاه، تم تحيين أهداف برنامج التكوين المهني كما يلي:

- الهدف عدد1: ضمان النجاعة والمردودية في مختلف مراحل التكوين: والمراد منه التركيز على اعتبار العملية التكوينية سيرورة تحكمها عدة مراحل إنجاز تتفاعل فيما بينها، ومن خلال نوعية هذا التفاعل تتأثر درجة النجاعة المحققة وكذلك مدى مردودية العملية التكوينية ككل. وينطوي هذا الهدف على عنصرين هامين يحددان مدى بلوغه وهما طاقة التكوين والتدريب من ناحية باعتبارها الجانب الكمي للعملية التكوينية، وجودة التكوين من ناحية أخرى باعتبارها الجانب النوعي، وبالتالي فإن الهدف المنصوص عليه يترجم "تطوير الاستجابة لحاجيات قطاع الإنتاج والمجتمع من المهارات كما ونوعاً" من خلال دعم طاقة التكوين والتدريب و الرفع من جودة التكوين.

- الهدف عدد2: نشر ثقافة المهن وتحسين الإقبال على التكوين المهني: وينسجم هذا الهدف مع الهدف المنصوص عليه في الخطة الإصلاحية والمتعلق بإرساء منظومة وطنية للتكوين المهني مدمجة ضمن المنظومة الوطنية لتنمية الموارد البشرية في إطار رؤية شاملة وموحدة، حيث أنّ الرؤية الشاملة تعني ربط قطاع التكوين المهني بقطاعي التربية والتعليم العالي في منظومة واحدة من بين أدوارها الرئيسية توفير الكفاءات لسوق الشغل، كما تعني بتحسين صورة التكوين المهني والتعرف الموضوعي عليه من قبل الشبان وعائلاتهم.

- الهدف عدد3: تطوير التكوين المستمر والترقية المهنية: وهو هدف مستقر في كافة الصيغ السابقة لبرنامج التكوين المهني ويتضمن جزءا كبيرا من محتوى الهدف المنصوص عليه في الخطة الإصلاحية والمتعلق بـ"تطوير منظومة تمويل التكوين المهني نحو تكريس مبدأ التعلم مدى الحياة" باعتبار تعدد آليات تمويل التكوين المستمر.

- الهدف عدد4: تطوير حوكمة جهاز التكوين المهني: وقد تمت صياغة هذا الهدف في ضوء تحيين الصياغة السابقة "تطوير نظام التسيير والقيادة لجهاز التكوين المهني"، وذلك بإدراج مصطلح الحوكمة باعتباره أشمل.

على أنه من الضروري التأكيد على أن مراجعة الأهداف والمؤشرات التي سيقع استعراضها لاحقا قد تمت باعتبار المشروع السنوي للقدرة على الأداء لسنة 2015 خطوة أولى نحو تنفيذ البرنامج العملي للخطة الإصلاحية الممتد على خمس سنوات (2014-2018)، ويظل الهدف الرئيسي من المشروع السنوي للقدرة على الأداء للبرنامج المساهمة في الارتقاء بالمنظومة الوطنية للتكوين المهني إلى مستويات عليا من الجودة والفاعلية في إطار رؤية تشاركية هدفها التوافق حول الأهداف ومؤشرات قياس الأداء.

2.3 المؤشرات:

تم وضع (17) مؤشرا لقيس أداء البرنامج في تحقيق الأهداف المرسومة، وهي كالتالي:

الهدف 1: ضمان النجاعة والمردودية في مختلف مراحل التكوين.

- المؤشر 1.1.1: نسبة استغلال طاقة التكوين: ويتضمن هذا المؤشر 3 مؤشرات فرعية ضرورية لإحسابه

وهي:

- عدد مواطن التكوين (طاقة التكوين = Capacité physique): وهو عدد المقاعد المتوفرة فعلياً بكل مركز تكوين بغض النظر عن أنماط التكوين. وهي مواطن التكوين الممكنة لاستقطاب عدد المتكونين في نفس الوقت بجميع فضاءات التكوين بالمركز.
- عدد المتكونين المعادل للتكوين المقيم* (L'équivalent résidentiel) : وهو العدد الجملي للمتكونين على إفتراض تكوينهم حسب نمط التكوين بالمركز ويتم احتسابه باعتبار مواطن تكوين مقيم مساو لـ ½ مواطن بالتداول و 1/10 أو 2/10 أو 3/10 أو 4/10 مواطنًا تبعاً حسب الصيغ التالية F4 أو F8 أو F12 أو F16⁴.
- العدد الجملي للمتكونين مقيس: وهو عدد المتكونين في إطار تكوين يفضي إلى الحصول على إحدى شهادات التكوين التابعين لتكوين مقيس (شهادة مهارة، شهادة الكفاءة المهنية، مؤهل التقني المهني، مؤهل التقني السامي).

- المؤشر 2.1.1: العدد الجملي للمتخرجين المتحصلين على شهادات مقيسة.
- المؤشر 3.1.1: نسبة التكوين مع المؤسسة.
- المؤشر 4.1.1: العدد الجملي للبرامج المعدة حسب المقاربة بالكفايات.
- المؤشر 5.1.1: عدد المكونات وإطارات التكوين المنتفعين بتكوين.
- المؤشر 6.1.1: العدد الجملي لمراكز التكوين المطابقة لمواصفات إيزو- ISO

الهدف 2: نشر ثقافة المهن وتحسين الإقبال على التكوين المهني.

- المؤشر 1.2.1: العدد الجملي للمراكز التي قامت بتركيز وحدة الاستقبال والإعلام والتوجيه.
- المؤشر 2.2.1: العدد الجملي لمحاضن المؤسسات وفضاءات الإقلاع نحو المبادرة.
- المؤشر 3.2.1: نسبة التعبئة.
- المؤشر 4.2.1: نسبة المنقطعين عن التكوين.

الهدف 3: تطوير التكوين المستمر والترقية المهنية.

- المؤشر 1.3.1: عدد المؤسسات الاقتصادية المنتفحة بآليات التكوين المستمر.
- المؤشر 2.3.1: عدد مشاركات الأعوان التابعين للمؤسسات الاقتصادية في عمليات التكوين المستمر.
- المؤشر 3.3.1: عدد المرسمين في إطار التكوين المستمر الموجه للأفراد.

⁴ وتعني F4 أو F8 أو F12 أو F16 تبعاً لخط التكوين المنجز بالمؤسسة الاقتصادية مشفوعاً بـ 4 أو 8 أو 12 أو 16 ساعة أسبوعية منجزة بالمركز.

الهدف 4: تطوير حوكمة جهاز التكوين المهني.

- المؤشر 1.4.1: عدد الدراسات التقييمية حول جهاز التكوين المهني.
- المؤشر 2.4.1: عدد المنتفعين بألية صك التكوين.
- المؤشر 3.4.1: نسبة المتمتعين بمنحة من العدد الجملي للمتكونين.
- المؤشر 4.4.1: عدد مدونات المهن والكفاءات المنجزة.

3.3 تحليل المؤشرات:

الهدف 1.1							ضمان النجاعة والمردودية في مختلف مراحل التكوين						
ع/ر	المؤشرات	وحدة القيس	انجازات			ق.م 2014	تقديرات						
			2013	2012	2011		2017	2016	2015				
1.1.1	نسبة استغلال طاقة التكوين	%	68	-	-	90	86	88					
2.1.1	العدد الجملي للمتخرجين مقيس	متخرج	18841	27876	26882	29700	29500	28100					
3.1.1	نسبة التكوين مع المؤسسة	%	88	91	92	88	87	86					
4.1.1	العدد الجملي للبرامج المعدة حسب المقاربة بالكفايات	برنامج	27	13	10	15	20	25					
5.1.1	عدد المكونين واطارات التكوين المنتفعين بتكوين	منتفع	1500	1471	1730	1200	1350	1200					
6.1.1	العدد الجملي لمراكز التكوين المطابقة لمواصفات إيزو	مركز	14	15	-	14	14	14					

فيما يلي تحليل مفصل للإنجازات والفرضيات التي اعتمدت لوضع التقديرات.

1.1.1	نسبة استغلال طاقة التكوين
-------	---------------------------

تقديرات			ق.م 2014	انجازات			وحدة القياس	الهيكل المسؤول
2017	2016	2015		2013	2012	2011		
90	86	88	90	68	-	-	%	الوكالة التونسية للتكوين المهني

مبررات اعتماد المؤشر:

تم إدراج هذا المؤشر الجديد لإعطاء فكرة واضحة عن المجهود الذي تبذله مراكز التكوين لاستقطاب الشبان طالبي التكوين من خلال قياس نسبة استغلال طاقة التكوين أي يتم الرفع من الإمكانيات المتاحة للتكوين بالنظر إلى عدد مواطني التكوين القارة (تكوين مقيم) واعتمادا على فرص التكوين مع المؤسسة (سواء بالتداول أو التدريب المهني). وبالتالي تتجلى النجاعة في عدم الاقتصار على طاقة التكوين القارة بل العمل على حسن استغلال أنماط التكوين المتوفرة. ولاحساب هذا المؤشر، تتم قسمة العدد الجملي للمتكونين المعادل للتكوين المقيم باعتماد قاعدة الاحساب ((عدد المتكونين بالمركز x 1) + (عدد المتكونين بالتداول x 1/2) + (عدد المتكونين F4 x 4/40) + (عدد المتكونين F8 x 8/40) + (عدد المتكونين F12 x 12/40) + (عدد المتكونين F16 x 16/40)) على عدد مواطني التكوين.

نسبة استغلال طاقة التكوين = (العدد الجملي للمتكونين المعادل للتكوين المقيم) / عدد مواطني التكوين

1.1.1.1	العدد الجملي للمتكونين مقيس (مؤشر فرعي)
---------	---

تقديرات			ق.م 2014	انجازات			وحدة القياس	الهيكل المسؤول
2017	2016	2015		2013	2012	2011		
72500	72500	74500	70100	58806	63404	70892	%	الوكالة التونسية للتكوين المهني

○ توضيح منهجي:

يهدف هذا المؤشر الفرعي إلى احتساب عدد المتكونين ضمن النظام المقيس آخر السنة الذين يتابعون تكويننا أو تدريبا مهنيا يفضي إلى إحدى الشهادات المعترف بها (شهادة مهارة، شهادة الكفاءة المهنية، مؤهل التقني المهني، مؤهل التقني السامي).

التقديرات:

تقع برمجة عدد المتكويين بعد مناقشة الميزانية مع كافة المراكز وذلك على امتداد ثلاث سنوات بتعيين السنة الحالية وبرمجة سنتين وبالتالي يمكن تجميع عدد المتكويين التابعين لتكوين مقيس لسنتي 2015 و2016. أما بالنسبة لسنة 2017 تتوقع الوكالة استقرارا في عدد المتكويين رغم انخفاض طاقة التكوين بسبب إدراج بعض المراكز في إعادة الهيكلة.

2.1.1.1	عدد مواطن التكوين (مؤشر فرعي)
---------	-------------------------------

تقديرات	ق.م	انجازات			وحدة القيس	الهيكل المسؤول		
		2013	2012	2011				
2017	2016	2015	2014	2013	2012	2011	%	الوكالة التونسية للتكوين المهني
42178	44166	45067	44738	44935	56112	52810		

○ توضيح منهجي:

يهدف هذا المؤشر إلى تحديد مجموع مواطن التكوين الجميلية بمراكز التكوين المهني (capacité physique). وهو يعكس طاقة التكوين، بغض النظر عن الإمكانيات الإضافية التي يمكن أن يوفرها المركز خاصة باعتماد نمط التكوين مع المؤسسة. وقد تم اعتماد هذا المفهوم للمؤشر انطلاقا من سنة 2013.

التقديرات:

تم ضبط عدد مواطن التكوين لسنوات 2014 و2015 و2016 و2017 باعتبار عدد مواطن التكوين المتوفرة سنة 2013 (سنة مرجعية) واحتساب عدد مواطن التكوين الإضافية الناجمة عن دخول بعض المراكز المحدثه أو التي شهدت إعادة هيكلتها، والتخفيض في عدد مواطن التكوين بالنسبة للمراكز المزمع انطلاق عمليات إعادة هيكلتها.

ومن جانب عروض التكوين، من المتوقع توفير 45140 عرض تكوين لسنة 2015 موزعة بين 13793⁵ لدورة فيفري و31347 لدورة سبتمبر.

⁵ بيان حول السنة التكوينية 2014-2015 -أوت 2014- وثيقة معروضة خلال المجلس الوزاري المضيق بتاريخ 18 أوت 2014.

3.1.1.1 عدد المواطنين المعادل للتكوين المقيم (مؤشر فرعي)

تقديرات			ق.م 2014	انجازات			وحدة القياس	الهيكل المسؤول
2017	2016	2015		2013	2012	2011		
38160	38160	39580	40457	30415	-	-	%	الوكالة التونسية للتكوين المهني

○ توضيح منهجي:

يهدف هذا المؤشر إلى تحديد مجموع عدد المتكويين المعادل للتكوين المقيم، وذلك باعتماد قاعدة حسابية تقريبية (Formule empirique) تربط بين التكوين المقيم والتكوين بالتداول والتدريب المهني. ويتم احتسابه كحصيلة لعدد المتكويين المعادل للتكوين المقيم في كل مركز على حدة.

وتجدر الإشارة إلى أنه في صورة اقتصار مركز ما على إسداء التكوين باعتماد نمط التكوين المقيم فإن عدد المتكويين المعادل للتكوين المقيم يمثل طاقة التكوين الفعلية المعبر عنها بـ "La capacité physique du centre". لذا، كلما زاد اللجوء إلى أنماط التكوين مع المؤسسة، كلما زادت أهمية اعتماد هذا المؤشر على حساب طاقة التكوين القارة والعكس بالعكس.

تم اعتماد الطريقة التالية لحصر عدد المتكويين المعادل للتكوين المقيم :

- بالنسبة لإنجازات سنة 2013 :

عدد المتكويين المعادل للتكوين المقيم (L'équivalent résidentiel) = العدد الجملي للمتكويين على افتراض تكوينهم حسب نمط التكوين بالمركز = (عدد المتكويين بالمركز x 1) + (عدد المتكويين بالتداول x 1/2) + (عدد المتكويين F4 x 4/40) + (عدد المتكويين F8 x 8/40) + (عدد المتكويين F12 x 12/40) + (عدد المتكويين F16 x 16/40).

- بالنسبة لتوقعات السنوات الموالية:

تم احتساب عدد المتكويين المعادل للتكوين المقيم بالنسبة لنمط التكوين حسب التدريب المهني في مستوي شهادة الكفاءة المهنية ومؤهل التقني المهني باعتماد قاعدة (عدد المتكويين F16 x 40/16) ومستوى شهادة مهارة باعتماد قاعدة (عدد المتكويين F4 x 40/4).

التقديرات:

تقع برمجة عدد المتكويين المعادل للتكوين المقيم من خلال ما توفره المؤسسات الاقتصادية من فرص للتكوين بالتداول أو التدريب المهني على امتداد ثلاث سنوات إن أمكن ذلك. ويتم احتسابه مركزا بمركز باعتماد القاعدة المبينة أعلاه. وبالتالي، يتم احتساب عروض التكوين المفتوحة كمجموع لطاقة التكوين القارة مع عدد مواطن التكوين المعادل للتكوين المقيم.

وبناء على هذه المعطيات، فإن برمجة مواطن التكوين الجمالية تبقى خاضعة لمدى توقّر برمجة مواطن التكوين مع المؤسسة حسب اتفاقيات الشراكة المبرمة معها.

وعلى هذا الأساس، تمت برمجة عدد المتكويين المعادل للتكوين المقيم من خلال توقعات تطور عدد المتكويين للسنوات المعنية حسب نمط التكوين (بالمركز وبالتداول وبالتدريب المهني) واعتماد القاعدة المبينة أعلاه لتحويله إلى المعادل للتكوين المقيم.

2.1.1	العدد الجملي للمتخرجين مقيس
-------	-----------------------------

تقديرات	ق.م	انجازات			وحدة القيس	الهيكل المسؤول		
		2013	2012	2011				
2017	2016	2015	2014	2013	2012	2011	%	الوكالة التونسية للتكوين المهني
29500	29500	28100	29700	18841	27876	26882		

○ توضيح منهجي:

يهدف هذا المؤشر إلى احتساب عدد المتخرجين ضمن النظام المقيس خلال السنة التكوينية المعنية الذين تابعوا بنجاح تكوينا أو تدريبا مهنيا يفضي إلى إحدى الشهادات المعترف بها (شهادة مهارة، شهادة الكفاءة المهنية، مؤهل التقني المهني، مؤهل التقني السامي). ويعبر عن النجاح الداخلية لمنظومة التكوين المهني.

كما تجدر الإشارة إلى أن عدد المتخرجين لا يقارن بعدد المتكويين لنفس السنة بل يبرز عدد المتخرجين الذين تم تسجيلهم قبل سنة أو سنتين حسب مدة التكوين.

التقديرات:

يتم اتباع نفس منهجية احتساب عدد المتكويين بحيث تقع برمجة عدد المتخرجين بعد مناقشة الميزانية مع كافة المراكز وذلك على امتداد ثلاث سنوات بتحيين السنة الحالية وبرمجة السنتين اللاحقتين وبالتالي يمكن تجميع عدد المتخرجين مقيس لسنتي 2015 و2016.

تقديرات			ق.م 2014	انجازات			وحدة القياس	الهيكل المسؤول
2017	2016	2015		2013	2012	2011		
87	87	86	88	88	91	92	%	الوكالة التونسية للتكوين المهني

توضيح منهجي:

يعكس هذا المؤشر نسبة المتكويين الذين يتابعون تكويننا مع المؤسسة في إطار التداول أو التدريب المهني مقارنة بالعدد الجملي للمتكويين الذي يضم إضافة إلى النمطين المشار إليهما التكوين المقيم. وهو يعكس مدى نجاعة الشراكة مع المؤسسات الاقتصادية.

يمكن تفسير انخفاض النسبة منذ سنة 2010 بتدهور الوضع الاقتصادي إثر أحداث الثورة مما أدى إلى صعوبات عرفتها المؤسسات الاقتصادية على مستوى الإنتاج وهو ما انعكس سلبا على انخراطها في العملية التكوينية ككل.

التقديرات:

يمكن احتساب مجموع المتكويين بالتداول والتدريب المهني والعدد الجملي للمتكويين إثر مناقشة ميزانيات المراكز، وبالتالي يمكن تقدير المؤشر لسنوات 2014 و2015 و2016. بالنسبة لسنة 2017، تم سحب توقعات سنة 2016.

تقديرات			ق.م 2014	انجازات			وحدة القياس	الهيكل المسؤول
2017	2016	2015		2013	2012	2011		
20	20	25	15	27	13	10	برنامج المركز الوطني لتكوين وهندسة التكوين	

○ توضيح منهجي:

يعكس هذا المؤشر جانبا هاما مما يقوم به المركز الوطني لتكوين المتكويين وهندسة التكوين في مجال هندسة التكوين، وذلك من خلال إعداد برامج التكوين وتحيينها باعتماد المقاربة بالكفايات وبتشريك المهنيين في مرحلة

تحديد وتشخيص الحاجيات من المهارات وبتشريك المكونين المختصين في مرحلة صياغة البرامج والأدلة المصاحبة. وبرنامج التكوين كمصطلح خاص بالمقاربة بالكفايات يعني برنامج الدراسة والأدلة المصاحبة له⁶. لكن عملياً، في بعض الحالات يتم الاقتصار على إعداد برنامج الدراسة ودليل التقييم أو برنامج الدراسة وجدول التحليل والتخطيط⁷ (Tableau d'analyse et de planification). لذا، يجب التحقق مما تعنيه معطيات المؤشر والتدقيق فيها وتوحيد استعمالها في كافة وثائق القدرة على الأداء (التقرير السنوي أو/و المشروع السنوي) ليتم استغلالها بنفس المعنى⁸.

وبالنسبة لمشروع القدرة على الأداء لسنة 2015، فإنّ المركز الوطني يعتبر أنّ هذا المؤشر يخصّ عدد برامج الدراسات المنجزة كمؤشر رئيسي في حين يعتبر عدد الأدلة المصاحبة (الدليل البيداغوجي، دليل التقييم، دليل التنظيم المادي والبيداغوجي وجداول التحليل والبرمجة) كمؤشرات فرعية.

هذا، وتجدر الإشارة إلى عدم احتساب تقرير تحليل وضعية العمل ومشروع التكوين ضمن وثائق هندسة التكوين التي يعدّها المركز.

التقديرات:

بالنسبة لتقديرات السنوات من 2015 إلى 2017، فقد تمت برمجة إنجاز وتحيين 25 برنامج تكوين سنة 2015 و 20 برنامج خلال سنتي 2016 و 2017 حيث ستستأثر عملية تحيين البرامج بالقسط الأكبر من نشاط هندسة التكوين باعتبار أنه ينتظر أن تتم تغطية جل الاختصاصات المفصلة بالمراكز ببرامج دراسة خلال سنة 2014.

هذا، وسيتم إعطاء الأولوية في عملية إعداد برامج التكوين وتحيينها لاختصاصات التكوين المزمع تركيزها بمراكز التكوين المهني بالجهات الغربية والجنوبية للبلاد والتي ستم إعادة هيكلتها في إطار التعاون مع البنك الإسلامي.

⁶ الدليل البيداغوجي ودليل التنظيم المادي والبيداغوجي ودليل التقييم.

⁷ وثيقة يتم فيها إدماج دليل التنظيم المادي والبيداغوجي مع دليل التقييم.

⁸ يتجه النظر إلى توحيد مفهوم هذا المؤشر مع مقتضيات مقرر وزير التكوين المهني والتشغيل عدد 843 المتعلق بضبط البيانات والمؤشرات الخصوصية التي يتعين على المركز الوطني لتكوين المكونين وهندسة التكوين موافاة وزارة التكوين المهني والتشغيل بما وكذلك دورية إرسالها.

5.1.1	عدد المكونين وإطارات التكوين المنتفعين بتكوين
-------	---

تقديرات			ق.م 2014	انجازات			وحدة القيس	الهيكل المسؤول
2017	2016	2015		2013	2012	2011		
1500	1350	1200	1200	787	1471	1730	منتفع	المركز الوطني لتكوين المكونين وهندسة التكوين

○ توضيح منهجي:

يقوم المركز بتطوير كفاءة إطارات التكوين والمكونين المهني باعتماد المواصفات العالمية ومزيد التفتح على الخبرات المتوفرة بالخارج ويقوم هذا المؤشر باحتساب مجموع المكونين والإطارات المنتفعين بتكوين بيداغوجي أو وظيفي أو تقني حسب القطاعات المبرمجة.

تم خلال سنتي 2011 و2012 تكوين أعلى نسبة إطارات (تباعا 1730 و1471) (التكوين التقني للمكونين ومستشاري التدريب والتكوين البيداغوجي والتكوين الوظيفي لإطارات التكوين) حيث فاقت الإنجازات الهدف المرسوم والمبرمج للمركز وهو تباعا (1650 و1450). ويتأتى العدد الإضافي من تكوين الإطارات في إطار تسوية وضعيات بعض الإطارات العرضيين بالوكالة التونسية للتكوين المهني وانطلاق المركز في عمليات تكوين في اللغة الانجليزية لأول مرة.

ثم بدأ المؤشر بالتراجع نظرا لنقص عدد حلقات التكوين في المجال التقني خاصة بعد نهاية المشروع عدده 4 في إطار مشاريع التنمية المتضامنة مع الجانب الفرنسي والذي مكن في الفترة بين مارس 2009 وأفريل 2012 من تكوين 563 مكونا، إلى أن بلغ سنة 2013 حدود 787 منتفعا.

ومن بين أسباب هذا الانخفاض تأخر عمليات انتداب الإطارات البيداغوجية بعنوان سنة 2013 الخاصة بالوكالة التونسية للتكوين المهني وعدم تدقيق احتياجاتها في مجال التكوين المستمر بالنسبة للإطارات البيداغوجية المباشرة. كما أنّ الغرفة الوطنية النقابية للهياكل الخاصة للتكوين المهني لم تعبر عن حاجيات منظورها من التكوين خلال نفس الفترة.

التقديرات:

أما بالنسبة لتقديرات الـ 3 سنوات القادمة فسيعود المؤشر للارتفاع خلال سنوات 2015 و2016 و2017 ليبقى الهدف تكوين أكبر عدد ممكن من الإطارات حيث يستعد المركز الوطني خلال السنوات القادمة للتركيز بالأساس في مجال اختصاصه على التكوين التقني.

6.1.1	العدد الجملي لمراكز التكوين المطابقة لمواصفات ايزو- ISO
-------	---

تقديرات	ق.م	انجازات			وحدة القيس	الهيكل المسؤول			
		2017	2016	2015			2014	2013	2012
14	14	14	14	14	14	15	-	مركز	الوكالة التونسية للتكوين المهني

○ توضيح منهجي:

نلاحظ تراجعا في عدد المراكز المتحصلة على الإشهاد كل سنة. ويعود ذلك الى فقدان المراكز التي تحصلت على الإشهاد خلال التدقيق الأول أو الثاني (حسب مقتضيات عملية الإشهاد طبقا لمواصفات ايزو 9001 نسخة 2008) حيث لا يتم تسجيل تحسن في التحفظات أو المحافظة على نفس المستوى من الجودة. وي طرح هذا المؤشر عديد الإشكالات المتعلقة خاصة بالجوانب العملية والتطبيقية له في الوضع الحالي.

التقديرات:

بناء على ما سبق توضيحه أعلاه، يلاحظ أنه يتجه الحفاظ على نفس عدد المراكز دون فقدان شهادات أخرى في انتظار توضيح موقع تمشي الجودة على مستوى إطار القدرة على الأداء لبرنامج التكوين المهني خاصة بالنظر إلى تفعيل مقتضيات الخطة الإصلاحية لقطاع التكوين المهني .

الهدف 2.1	نشر ثقافة المهن وتحسين الإقبال على التكوين المهني
-----------	---

ع/ر	المؤشرات	وحدة القيس	انجازات			ق.م 2014	تقديرات		
			2011	2012	2013		2015	2016	2017
1.2.1	العدد الجملي للمراكز التي قامت بتركيز وحدة الاستقبال والإعلام والتوجيه	وحدة	32	45	60	80	85	85	85
2.2.1	العدد الجملي لمحاضن المؤسسات وفضاءات الاقلاع نحو المبادرة	فضاء	4	9	10	10	10	10	10
3.2.1	نسبة التعبئة	%	58	60	67	70	74	76	72
4.2.1	نسبة المنقطعين عن التكوين	%	35	22	20	15	15	15	15

فيما يلي تحليل مفصل للإنجازات والفرضيات التي اعتمدت لوضع التقديرات.

1.2.1	العدد الجملي للمراكز التي قامت بتركيز وحدة الاستقبال والإعلام والتوجيه
-------	--

الهيكل المسؤول	وحدة القيس	انجازات			ق.م 2014	تقديرات		
		2011	2012	2013		2015	2016	2017
الوكالة التونسية للتكوين المهني	وحدة	32	45	65	80	80	80	80

○ توضيح منهجي:

تم إحداث وحدات الاستقبال والإعلام والتوجيه في إطار برنامج PEFESE المتمثل في مساندة فنية ممولة من طرف الاتحاد الأوروبي. وقد بلغ عدد الوحدات خلال نهاية سنة 2013، 65 وحدة. مما يؤكد نسق التطور المتواصل لإحداثها وفقا للهدف الذي تم تحديده في إطار المشروع.

التقديرات:

يمتد المشروع إلى غاية موفى 2014 ومن المتوقع بلوغ 80 وحدة للاستقبال والإعلام والتوجيه.

3.2.1	العدد الجملي لمحاضن المؤسسات وفضاءات الإقلاع نحو المبادرة
-------	---

تقديرات			ق.م 2014	انجازات			وحدة القياس	الهيكل المسؤول
2017	2016	2015		2013	2012	2011		
10	10	10	10	10	9	4	فضاء	الوكالة التونسية للتكوين المهني

○ توضيح منهجي:

يحتوي هذا المؤشر على معطين، الأول عدد محاضن المؤسسات والثاني عدد فضاءات المهن أو فضاءات الإقلاع نحو المبادرة. ويهدف هذا المؤشر المركب، إلى قياس مدى تفعيل مشروع التكوين في المبادرة والذي يندرج ضمن مشاريع التنمية المتضامنة في إطار نشر ثقافة المهن.

بالنسبة لفضاءات الإقلاع نحو المبادرة، فهي فضاءات يتم إحداثها صلب مراكز التكوين المهني ويعهد إليها بتوعية وحث متكوني المراكز على إحداث المؤسسات والانتصاب للحساب الخاص. ويتم ذلك عن طريق عمليات تحسيس وتكوين جماعية وكذلك بمرافقة ومتابعة أصحاب أفكار المشاريع بصفة فردية لتمكينهم من بلورة أفكارهم ثم ربط الصلة بينهم وبين هياكل المساندة في مجال بعث المشاريع. أما محاضن المؤسسات، فهي فضاءات بعثت صلب مراكز التكوين المهني وأوكل إليها إيواء باعثي المؤسسات ومساندتهم بتنظيم تكوين تقني تكميلي لفائدتهم وتمكينهم من تطوير منتوجهم.

التقديرات:

بلغت تقديرات 2015 و2016، (10) محاضن مؤسسات وفضاءات إقلاع نحو المبادرة لكن يبقى الهدف الرئيسي هو المحافظة على عدد الإحداثيات التي تمت إلى حدود 2013.

3.3.1	نسبة التعبئة
-------	--------------

تقديرات			ق.م 2014	انجازات			وحدة القياس	الهيكل المسؤول
2017	2016	2015		2013	2012	2011		
78	76	74	72	69	66	62	%	الوكالة التونسية للتكوين المهني

○ توضيح منهجي:

يقع احتساب هذا المؤشر بقسمة عدد المسجلين (أو المرسمين) على عدد عروض التكوين بالنظر إلى الدورة المعنية فيفري أو سبتمبر.

الإنجازات والتقديرات:

ويبين الجدول التالي كافة المعطيات المتعلقة بنسبة التغطية المسجلة خلال السنوات من 2011 إلى 2014. بالإضافة إلى التقديرات لسنوات 2015 و2016 و2017.

تقديرات			ق.م 2014	إنجازات			الدورة	
2017	2016	2015		2013	2012	2011		
14000	14700	13800	15360	14236	18379	19110	عروض التكوين	فيفري
10080	10290	9384	10074	9076	8084	8773	عدد المسجلين	
%72	%70	%68	%66	%64	%44	%46	نسبة التغطية%	
26000	26600	28100	30446	32120	37733	36385	عروض التكوين	سبتمبر
21060	21014	21637	22834	22778	28744	25361	عدد المسجلين	
%81	%79	%77	75%	%71	%76	%70	نسبة التغطية%	
40000	41300	41900	45806	46356	56112	55495	عروض التكوين	المجموع
31140	31304	31021	32908	31854	36828	34134	عدد المسجلين	
%78	%76	%74	72%	%69	%66	%62	نسبة التغطية%	

3.3.1	نسبة المنقطعين عن التكوين
-------	---------------------------

تقديرات			ق.م 2014	إنجازات			وحدة القيس	الهيكل المسؤول
2017	2016	2015		2013	2012	2011		
15	15	15	15	20	22	35	%	الوكالة التونسية للتكوين المهني

○ توضيح منهجي:

يقع احتساب هذا المؤشر في نهاية كل سنة خلال مناقشة الميزانية من خلال قسمة عدد المنقطعين على عدد المسجلين. وللحصول على عدد المنقطعين، يتم احتساب مجموع المترشحين المسجلين بالنسبة للمجموعات المتخرجة ومقارنته بعدد المتكويين بالنسبة للمجموعات المتخرجة. ويعكس هذا المؤشر مدى استجابة المنظومة التكوينية لتطلعات الشباب وقدرتها على استقطابهم.

○ التقديرات:

يتم تقدير نسبة المنقطعين من خلال مناقشة الميزانية مع المراكز للحصول على عدد المنقطعين باعتماد طريقة الاحتساب المبينة آنفا، ثم يقع تقدير المؤشر لسنتي 2015 و2016. هذا، وتهدف الوكالة إلى خفض هذا المؤشر من سنة إلى أخرى.

الهدف 3.1	تطوير التكوين المستمر والترقية المهنية
-----------	--

ع/ر	المؤشرات	وحدة القياس	انجازات			ق.م 2014	تقديرات		
			2011	2012	2013		2015	2016	2017
1.3.1	عدد المؤسسات الاقتصادية المنتفعة بآليات التكوين المستمر	مؤسسة	2747	3113	2913	8875	6465	7254	7910
2.3.1	عدد مشاركات الأعوان التابعين للمؤسسات الاقتصادية في عمليات التكوين المستمر	مشاركة	129338	132805	85478	280500	184600	202830	212765
3.3.1	عدد المرسمين في اطار التكوين المستمر الموجه للأفراد	مرسم	1998	3838	5007	8000	10500	13000	14000

فيما يلي تحليل مفصل للإنجازات والفرضيات التي اعتمدت لوضع التقديرات.

1.4.1	عدد المؤسسات الاقتصادية المنتفعة بآليات التكوين المستمر
-------	---

الهيكل المسؤول	وحدة القياس	انجازات			ق.م 2014	تقديرات		
		2011	2012	2013		2015	2016	2017
المركز الوطني للتكوين المستمر والترقية المهنية	مؤسسة	2747	3113	2913	8875	6465	7254	7910

○ توضيح منهجي:

يبين الجدول السابق انخفاضا هاما في إنجازات 2011 التي بلغت نسبتها (39,2%) أي ما يعادل (2747) مؤسسة مقابل توقعات ب (7000) وذلك رغم العمليات التحسيسية ونشاط الإحاطة والمساندة التي يقوم بها المركز، ويعود ذلك بالأساس إلى الأحداث التي مرت بها البلاد في بداية 2011.

أما بالنسبة لسنة 2012، فقد حدد المركز أهدافه الكمية بالرفع من عدد المؤسسات المنتفعة إلى (8206) موزعة بين (1700) مؤسسة في إطار آلية التسبقة على الأداء، و(6500) مؤسسة في إطار آلية حقوق السحب و(06) مؤسسات في إطار الفصل 39 من مجلة التشجيع على الاستثمار إلا أنّ نسبة الإنجاز لم تتعدى (38%). ويعود ذلك بالأساس إلى :

- عدم تحديد القطاعات ذات الأولوية منذ بداية السنة من طرف سلطة الإشراف رغم مراسلتها في هذا الشأن،
- تحيين كراس الشروط والمصادقة عليه من طرف سلطة الإشراف،
- عدم التزام الشركاء المهنيين بقائمة المؤسسات التي صادقت عليها اللجنة الوطنية مما تتطلب إعادة عرض مبدأ تغيير قوائم المؤسسات على اللجنة مرة أخرى،
- عدم إدراج التراخيص الخاصة بالمكونين التابعين للمنشآت والمؤسسات العمومية ضمن ملفات التمويل من قبل المؤسسات المستهدفة وانتظار صدور منشور رئيس الحكومة عدد 25 بتاريخ 01 أوت 2013.

التقديرات:

- بالنسبة للسنوات 2014 و2015 و2016 و2017 تم الرفع في الأهداف الكمية لتبلغ ذروتها في 2014، وقد تم تحديد هذه التوقعات بالرجوع إلى إنجازات السنوات السابقة وقيمة الاعتمادات المرصودة وانعكاسات تطوير أداء المركز وكذلك بالعمل على عديد الأهداف النوعية المرسومة وأهمها:
- إحكام التنسيق الجهوي بين مختلف الوحدات في إطار تطوير المنظومة الوطنية للتكوين المستمر والترقية المهنية;
- إرساء تمشي الجودة وتعميمه على كافة مكونات المنظومة للرفع من جودة الخدمات;
- مزيد التعريف بآليات تمويل التكوين المستمر والخدمات التي يسديها المركز لفائدة المؤسسات الاقتصادية والأوساط المهنية;
- تفعيل دور المركز من حيث المساندة والإحاطة بالنسيج الاقتصادي وخاصة من ناحية المتابعة الميدانية للعمليات التكوينية المنجزة على حساب آلية حقوق السحب;
- احترام الأجال القانونية لدرس الكشوف البيداغوجية والمالية لملفات التسبقة على الأداء.

2.4.1	عدد مشاركات الأعوان التابعين للمؤسسات الاقتصادية في عمليات التكوين المستمر
-------	--

تقديرات	ق.م	انجازات			وحدة القيس	الهيكل المسؤول
		2015	2016	2017		
2015	2014	2013	2012	2011	مشاركة	المركز الوطني للتكوين المستمر والترقية المهنية
2016	2015	2014	2013	2012		
2017	2016	2015	2014	2013		

○ توضيح منهجي:

انخفضت المشاركات خلال سنة 2011 نظرا للوضع العام للبلاد لتعود للارتفاع بداية من سنة 2012 وبنسق تصاعدي ومهم، وذلك كما تم بيانه سابقا نتيجة الاجراءات التي اتخذها المركز لتحسين أدائه.

التقديرات:

بالنسبة لتقديرات 2015 و2016 و2017 يلاحظ التطور الهام في سقف الأهداف المرسومة وذلك اعتمادا على السياسة الجديدة التي ينوي المركز اتباعها لتحسين مردوديته والتي تم بيانها في تحليل المؤشر السابق.

3.4.1	عدد المرسمين في إطار التكوين المستمر الموجه للأفراد
-------	---

تقديرات	ق.م	انجازات			وحدة القيس	الهيكل المسؤول		
		2017	2016	2015			2014	2013
14000	8000	13000	10500	5007	3838	1998	مرسم	المركز الوطني للتكوين المستمر والترقية المهنية

○ توضيح منهجي:

شهد عدد المرسمين ارتفاعا ملحوظا خلال الفترة الممتدة من سنة 2011 إلى سنة 2013 حيث بلغت نسبة التطور 151% ويعود ذلك إلى دعم خطة العمل للنهوض بمنظومة الترقية المهنية والمتمثلة خاصة في:

- تغطية كافة مناطق البلاد بتوفير مرحلة تكوينية على الأقل بكل ولاية حتى في تلك التي لا تحتوي على معهد ترقية عليا للشغل،
- توسيع مجال تدخل الوحدات الجهوية لتشمل نشاط الترقية المهنية،
- تفعيل الاتفاقيات غير النشطة وتوسيع نطاق الاتفاقيات المبرمة وذلك بتنوع الاختصاصات والشرائح المستهدفة وأنماط التكوين.

وقد انعكست سياسة المركز إيجابيا على إنجازاته، وهو ما يفسر المردود الطيب خلال سنوات 2011 و2012 و2013 والنتائج المنتظرة لسنة 2014 .

التقديرات:

يسعى المركز الوطني للتكوين المستمر والترقية المهنية على مواصلة الأعمال الرامية إلى تعزيز القدرة التنافسية للمؤسسة ونشر ثقافة التكوين المستمر لدى الأفراد وذلك من خلال مواصلة العمل بالاتفاقيات المبرمة مع معاهد التعليم العالي ومراكز التكوين المهني مع البحث على فرص أخرى للتكوين المؤهل والتكوين المفتوح عن بعد. كما سيواصل المركز مجهوداته في الغرض من حيث توسيع وتطوير نظام التكوين عبر منظومة الدروس

المسائية ومنظومة التكوين عن بعد وتحيين وإثراء المحتويات البيداغوجية وذلك ليبلغ عدد المستفيدين خلال سنوات 2015 و2016 و2017 تباعا (10500) و(13000) و14000 منتفعا.

الهدف 4.1	تطوير حوكمة جهاز التكوين المهني
-----------	---------------------------------

ع/ر	المؤشرات	وحدة القياس	انجازات			ق.م 2014	تقديرات		
			2011	2012	2013		2015	2016	2017
1.4.1	عدد الدراسات التقييمية حول جهاز التكوين المهني	دراسة	1	1	—	1	2	2	2
2.4.1	عدد المنتفعين بألية صك التكوين	منتفع	1900	2742	2020	2500	2000	2000	2000
3.4.1	نسبة المتمتعين بمنحة من العدد الجملي للمتكونين	%	4	3	5	8.5	10	10	9
4.4.1	عدد مدونات المهن والكفاءات المنجزة	مدونة	—	—	2	2	2	2	2

فيما يلي تحليل مفصل للإنجازات وفرضيات التي اعتمدت لوضع التقديرات

1.4.1	عدد الدراسات التقييمية حول جهاز التكوين المهني
-------	--

ع/ر	المؤشرات	وحدة القياس	انجازات			ق.م 2014	تقديرات		
			2011	2012	2013		2015	2016	2017
	الإدارة العامة للتكوين الخاص والإشراف المزدوج على التكوين	دراسة	1	1	—	2	2	2	2

○ توضيح منهجي:

تقتضي المرحلة الجديدة التي تعيشها البلاد ترسيخ حوكمة المنظومة الوطنية للتكوين بتكريس مبادئ الشراكة وتفعيل ثقافة المساءلة وتحميل المسؤولية لمختلف الفاعلين فيها. وحيث تأسست المنظومة المذكورة على جملة من الخيارات (كالشراكة مع جهاز الإنتاج وإعداد حاملي شهادات التكوين المهني وفق المقاربة حسب الكفاءات... الخ) فإنه يتعين حاليا اقتراح تأمين جملة من الدراسات في المجال تبين مدى تأثير هذه الخيارات على المردود الداخلي والخارجي لجهاز التكوين المهني بالنظر لنفقات المجموعة الوطنية مما يساعد على إنارة سبل اتخاذ القرار وتصويب التوجهات لغاية إرساء حوكمة حقيقية لهذه المنظومة.

الإجازات:

رغم برمجة إنجاز دراسة واحدة خلال سنة 2014، فقد تمكنت الوزارة تباعا بالتعاون مع المؤسسة الأوروبية للتكوين ومنظمة التعاون والتنمية الاقتصادية من إعداد دراسة مع كل طرف، تناولت الأولى تقييم سياسات التكوين والتعليم بالنظر إلى الإطار المرجعي ضمن مسار طورينو وتمحورت الثانية حول دراسة دعم تشغيلية الشباب بتونس في إطار الانتقال إلى الاقتصاد الأخضر.

التقديرات:

من المتوقع إنجاز (02) دراستين تقييميتين في كل سنة انطلاقا من سنة 2015 بصفة دورية.

2.5.1	عدد المنتفعين بألية صك التكوين
-------	--------------------------------

تقديرات	ق.م	انجازات			وحدة القيس	الهيكل المسؤول		
		2017	2016	2015			2014	2013
2000	2000	2000	2500	2020	2742	1900	منتفع	الإدارة العامة للتكوين الخاص والإشراف المزدوج على التكوين

○ توضيح منهجي:

يقدم المؤشر عدد الشبان الذين تلقوا أو يتلقون تكوينا في مؤسسات التكوين الخاصة المشاركة في كل من برنامج صك التكوين وبرنامج التكوين من أجل الإدماج والتشغيل.

ويهدف برنامج صك التكوين إلى تشجيع القطاع الخاص على معاضدة مجهود الدولة في توفير المهارات من خلال تكفل الدولة جزئيا أو كليا بمصاريف التكوين الأساسي لفائدة طالبي التكوين الوافدين على مراكز القطاع الخاص في مجموعة من الاختصاصات في القطاعات ذات الأولوية.

وبعد 5 سنوات من إحداث هذا البرنامج، تم تطوير صيغة جديدة للبرنامج تقوم على الحوكمة وترشيد التمويل العمومي، ويهدف إلى معاضدة مجهود الدولة في توفير المهارات وتلبية الحاجيات الآنية من الكفاءات للمؤسسة الاقتصادية والأفراد، والرفع من جودة التكوين الأساسي في مجموعة من الجهات وفق مقاييس محددة، كما أن التصرف سيعهد به إلى الجهات.

ويتكون برنامج صك التكوين الأساسي في صيغته الجديدة من برنامجين فرعيين:

✓ البرنامج الفرعي 1: مخصص لسبع (07) ولايات في مستوى شهادة الكفاءة المهنية (تدوم الفترة التكوينية 10 أشهر) ويستهدف 700 طالب تكوين.

✓ البرنامج الفرعي 2: مفتوح لكل الولايات في مستوى شهادة مهارة (تدوم الفترة التكوينية حوالي 06 أشهر) ويستهدف 1300 طالب تكوين.

يتم احتساب المؤشر في نهاية كل سنة عند مناقشة الميزانية من خلال احتساب مجموع المتكويين المسجلين، وهو يعكس مدى استجابة الجهاز الخاص للتكوين المهني لاستقطاب طالبي التكوين والتشغيل لغاية تلبية حاجيات المؤسسات والأفراد من الكفاءات وفق مواطن التكوين المقترحة.

الإنجازات:

يلاحظ الارتفاع التدريجي والمتواصل في عدد المنتفعين منذ 2009 تاريخ انطلاق البرنامج ليلعب أعلى مستوى خلال سنة 2011، حيث بلغ عدد المنتفعين 1900 (1600 متكونا بعنوان برنامج 2010 و300 ممن واصلوا تكوينهم بعنوان البرامج السابقة في مستوى مؤهل التقني المهني ومؤهل التقني السامي)، لينخفض هذا العدد سنة 2012 إلى حدود 1542 متكونا (تراجع الترسيم نظرا للظروف الأمنية (اعتصامات، قطع طرق، أنشطة تجارية موازية تحقق الربح السهل والسريع... التي مرت بها البلاد في تلك الفترة) ثم إلى 415 سنة 2013 (لم ينطلق البرنامج الجديد بل واصل الشبان تكوينهم بعنوان برنامج صك التكوين لسنة 2011).

ومن المتوقع أن يشهد هذا المؤشر ارتفاعا خلال سنة 2014، حيث ينتظر أن يبلغ عدد المنتفعين 2300 (300 مواصلا بعنوان برنامج 2011 و2000 بعنوان برنامج صك التكوين الأساسي في صيغته الجديدة، الذي من المتوقع أن ينطلق خلال الثلاثي الأخير من سنة 2014 حيث سيستقطب حوالي 2000 متكونا).

التقديرات:

من المتوقع إعداد عروض تكوين جديدة في إطار "برنامج صك التكوين الأساسي" حيث ستم (برمجة 2000 موطن تكوين خلال سنة 2015) و(برمجة 2000 موطن تكوين خلال 2016) و(2000 موطن تكوين في سنة 2017).

2.5.1	نسبة المتمتعين بمنحة من العدد الجملي للمتكويين
-------	--

الهيكل المسؤول	وحدة القيس	انجازات			ق.م 2014	تقديرات		
		2011	2012	2013		2015	2016	2017
الوكالة التونسية للتكوين المهني	%	4	3	5	8.5	9	10	10

○ توضيح منهجي:

يقدم المؤشر نسبة الشبان الذين تمتعوا بمنحة خلال تكوينهم بأحد مراكز الوكالة. حيث تمّ خلال سنة 2013 الترفيع في عدد الاختصاصات ذات الأولوية المعنية بمنحة التكوين المهني من 98 اختصاصا إلى 200 من جملة 372 اختصاصا، وذلك في قطاعات الفلاحة والبناء وتوابعه والنسيج والإكساء والجلود والأحذية واللحام والتركيب المعدني والكهرباء التقنية وسياسة وصيانة العربات ومعدات الحظائر والسياحة والحرف الفنية والتقليدية. كما تمّ خلال سنة 2013 الترفيع في المقدار الشهري لمنحة التكوين المهني المسندة للمتكونين الذين يتابعون تكويننا في أحد الاختصاصات ذات الأولوية من 25 ديناراً إلى 60 ديناراً شهرياً وتسند لفائدة أبناء العائلات الذين لا يتجاوز الدخل السنوي الخام لأولياءهم 10 آلاف دينار (مقابل 2500 د في السابق).

ويتم احتساب هذا المؤشر بقسمة عدد المتمتعين بمنحة على العدد الجملي للمتكونين.

التقديرات:

تم رصد مبلغ 4000 أ.د بعنوان سنة 2015 لتغطية مجموع المنح التي بصدد الخلاص وعدد المنح المبرمج لسنة 2015 والبالغ في الجملة 6600 منتفعا، ويقدر أن يبلغ عدد المنتفعين سنتي 2016 و2017 تباعا 7000 و7400. هذا، مع العلم أنّ إشكاليات إجرائية تعترض الوكالة لتمكين المتكونين من منحهم في الآجال.

6.2.1	عدد مدونات المهن والكفاءات المنجزة
-------	------------------------------------

تقديرات	ق.م	انجازات			وحدة القيس	الهيكل المسؤول
		2017	2016	2015		
2	2	2	2	2	مدونة	الإدارة العامة لخدمات التكوين الموجهة للمؤسسات - المركز الوطني لتكوين المتكونين وهندسة التكوين

○ توضيح منهجي:

تم اقتراح هذا المؤشر كبديل لمؤشر سابق متعلق بعدد الاتفاقيات المبرمة بين وزارة التكوين المهني والتشغيل والمنظمات المهنية، وحيث لم يعد هذا الأخير مقياسا للشراكة الفعلية بين الطرفين وباعتبار المراجعة الجوهرية للمسار التشاركي، فإنّ الوزارة ارتأت جعل مسألة التعبير عن حاجيات المؤسسات الاقتصادية من المهارات من أنظار المنظمات والجامعات المهنية المعنية بصفة مباشرة من خلال إعدادها كليا لمدونات المهن والكفاءات التي تعتبر الحلقة الأولى التي يمكن الانطلاق منها لإعداد مواصفات وبرامج التكوين.

وفي انتظار ضبط الحلول المناسبة وتركيزها على المدى المتوسط، ولأن الأهم من إنجاز المدونات القطاعية للمهن والكفاءات هو مسكها وتحيينها بصفة دورية وتشاركية باعتبارها إحدى أدوات اليقظة في مجال هندسة التكوين، أوكلت مهمة إعداد وتحيين الأدوات القطاعية الموصفة للمهن والكفاءات للمركز الوطني لتكوين المكونين وهندسة التكوين. وقد تم فعليا إحالة الملف إلى المركز منذ شهر سبتمبر 2013. هذا، وتم اقتراح اعتماد "ملفات برامج مشاريع «DPP»" كأحد المؤشرات في باب تطوير الشراكة والحوكمة على المستوى الجهوي.

الإنجازات:

تم خلال السنوات الفارطة بإشراف من الإدارة العامة لخدمات التكوين الموجهة للمؤسسات وبالشراكة مع الجامعات المهنية المعنية إعداد عدة مدونات مهن في قطاعات الكهرباء والميكانيك والبناء والأشغال العامة والسياحة والفندقة.

التقديرات:

حيث تم ضمن برنامج (PEFESE) إعداد مدونة مهن في القطاع الفرعي للنسيج، من المبرمج استكمال إعداد مدونة المهن في قطاع النسيج والإكساء قبل نهاية سنة 2014.

وباعتبار أهمية هذه الأداة كوسيلة ربط بين عالم التكوين وعالم المهن فإنه من المرجح أن تتم برمجة إنجاز مدونتين للمهن سنويا انطلاقا من سنة 2015 إلى غاية تغطية كافة القطاعات التكوينية.

3.4 تقديم أنشطة البرنامج:

تقديم مختلف الأنشطة التي تساهم في تحقيق القيمة المنشودة للمؤشر في السنة المالية المعنية مع بيان تأثيرها المالي (الإعتمادات الخاصة بكل نشاط).

الإعتمادات (أ.د.)	الأنشطة	تقديرات 2015	المؤشرات	الأهداف
35000 أ.د. (منها) 200 أ.د. مراكز إصلاح الأطفال (الجانحين)	- انجاز دراسات وبناء وتجهيز المراكز بما في ذلك دعم طاقة المبينات والمطاعم والإستثمار في العناصر اللامادية.	45067 موطن تكوين	المؤشر 1-1-1	الهدف 1-1
28300 أ.د.	- مصاريف التكوين بالمراكز (كلفة أحادية حوالي 380 د/متكون) - تأجير حوالي 4100 إطار بيداغوجي (كلفة أحادية حوالي 25 أ.د./إطار)	74500 متكون	المؤشر 2-1-1	
---	- دعم التكوين مع المؤسسة	عدم الهبوط عن 86 %	المؤشر 3-1-1	
50	- إنجاز 12 برنامج تكوين جديد لاعتمادها بمراكز التكوين المهني التي ستتم إعادة هيكلتها في إطار المشروع الممول من البنك الإسلامي - تحيين 13 برنامج تكوين في قطاعات مختلفة: الخدمات، الصناعات التقليدية، الكهرباء والإلكترونيك، الأكساء، الآلية العامة. ...	25 برنامج	المؤشر 4-1-1	
115	- تكوين بيداغوجي أساسي ومستمر للمكونين ومستشاري التدريب - تكوين وظيفي لإطارات التكوين - تكوين تقني للمكونين ومستشاري التدريب	1200 منتفع	المؤشر 5-1-1	
---	- تفعيل وحدات الاستقبال والإعلام والتوجيه التي تم تركيزها	80 وحدة	المؤشر 1-2-1	الهدف 2-1
---	- تفعيل محاضن المؤسسات وفضاءات الإقلاع نحو المبادرة التي تم إحداثها	300 منتفع/ فضاء	المؤشر 2-2-1	
---	- تحسين نسبة التعبئة في المراكز	74 %	المؤشر 3-2-1	
---	- العمل على خفض نسبة المتقطعين عن التكوين	15 %	المؤشر 4-2-1	
47420	- التصرف في آلية التسبقة على الأداء على التكوين المهني. - التصرف في آلية حقوق السحب. - التصرف في تمويل التكوين المستمر في إطار التشجيع على الإستثمارات التكنولوجية (الفصل 39 من مجلة التشجيع على الإستثمارات).	6465 مؤسسة	المؤشر 1-3-1	الهدف 3-1

الأهداف	المؤشرات	تقديرات 2015	الأنشطة	الإعتمادات (أ.د.)
	المؤشر 1-3-2	184600 مشاركة	- المساندة والإحاطة بالمؤسسات والأوساط المهنية عبر توعيتها بضرورة اعتماد تمثلي الجودة في التكوين المستمر. - تركيز وظيفة اليقظة للتكوين المستمر. - تطوير وظيفة مستشار التكوين المستمر.	40 50
	المؤشر 1-3-3	10500 مرسوم	- تنفيذ التكوين عن بعد. - القيام بالتكوين المستمر عبر منظومة الدروس المسائية وعبر منظومة التكوين عن بعد. - إعداد وتحسين المحتويات والوسائل البيداغوجية الخاصة بالتكوين المستمر. - تطوير منظومة التسيير والتصرف في برامج التكوين المستمر.	3751 3363
الهدف 4-1	المؤشر 1-4-1	2 دراسة	- إعداد دراستين تقييميتين حول قطاع التكوين المهني	---
	المؤشر 1-4-2	2000 منتفع	- صرف الصكوك لفائدة 2000 منتفع	1200 أ.د.
	المؤشر 1-4-3	6600 منحة	- صرف المنح لفائدة 6600 متكون في القطاعات ذات الأولوية	4000 أ.د.
	المؤشر 1-4-4	2 مدونة	- استكمال مدونة المهن في قطاع النسيج والإكساء	---

4. ميزانية برنامج التكوين المهني

تبلغ ميزانية برنامج التكوين المهني لسنة 2015 (256 300 أ.د) مقابل (249 979 أ.د) سنة 2014 أي بنسبة تطور تبلغ (+2.6%) وتتوزع بين نفقات التصرف ونفقات التنمية كالتالي:

- نفقات التصرف: (206 100 أ.د) أي بنسبة (80.4%) من مجموع الميزانية.
- نفقات التنمية: (1 000 أ.د) أي بنسبة (0.4%) من مجموع الميزانية.
- صناديق الخزينة: (49 200 أ.د) أي بنسبة (19.2%) من مجموع الميزانية.

ويبرز الجدول الموالي تفاصيل توزيع الميزانية حسب طبيعة النفقة

الجدول عدد 5:

ميزانية برنامج التكوين المهني لسنة 2015 : التوزيع حسب طبيعة النفقة (اعتمادات الدفع)

الوحدة 1000 د

نسبة التطور		تقديرات		قانون المالية 2014	إنجازات 2013	بيان البرنامج
(2015-2014)		2015				
النسبة (%)	المبلغ	اعتمادات الدفع	اعتمادات التعهد			
3,4	6 961	206 100	206 100	199 139	182 724	العنوان الأول: نفقات التصرف
4,3	7 356	178 096	178 096	170 740	162 572	التأجير العمومي
-2,2	-625	27 050	27 050	27 675	19 501	وسائل المصالح
3,2	230	954	954	724	651	التدخل العمومي
-39	-840	1 000	1 000	1 840	682	العنوان الثاني: نفقات التنمية
0	-410	100	100	510	81	الاستثمارات المباشرة
0	-410	100	100	510	81	على الموارد العامة للميزانية
0	0	0	0	0	0	على موارد القروض الخارجية الموظفة
-20,3	-430	900	900	1330	601	التمويل العمومي
-20,3	-230	900	900	1 130	439	على الموارد العامة للميزانية
0	-200	0	0	200	162	على موارد القروض الخارجية الموظفة
0,4	200	49 200	49 200	49 000	39 766	صناديق الخزينة
2,6	6 321	256 300	256 300	249 979	223 172	المجموع

* المجموع دون إعتبار الموارد الذاتية للمؤسسات العمومية.

رسم بياني عدد 3:

توزيع اعتمادات ميزانية برنامج التكوين المهني لسنة 2015 حسب طبيعة النفقة



ويبرز الجدول الموالي تفاصيل توزيع الميزانية حسب طبيعة النفقة:

جدول عدد 6:

ميزانية التكوين المهني لسنة 2015 : التوزيع حسب البرامج الفرعية (اعتمادات الدفع)

الوحدة 1000د

المجموع	البرنامج الفرعي 1- 4: تكوين المكونين وهندسة التكوين	البرنامج الفرعي 1-3: التكوين المستمر والترقية المهنية	البرنامج الفرعي 1-2: التكوين الأساسي	البرنامج الفرعي 1-1: قيادة جهاز التكوين المهني	بيان البرنامج (الوحدة 1000د)
206100	3 987	8 320	192 620	1 173	نفقات التصرف
178 096	3 523	6 300	167 100	1 173	التأجير العمومي
27 050	450	1 900	24 700	0	وسائل المصالح
954	14	120	820	0	التدخل العمومي
1 000	400	500	0	100	نفقات التنمية
100	0	0	0	100	الاستثمارات المباشرة
900	400	500	0	0	التمويل العمومي
49 200	0	6 000	42 000	1 200	صناديق الخزينة
256 300	4 387	14 820	234 620	2 473	المجموع*

* المجموع دون إعتبار الموارد الذاتية للمؤسسات العمومية.

تتمثل الموارد الذاتية للمؤسسات العمومية حسب البرامج الفرعية بالنسبة لسنة 2015 في المبالغ

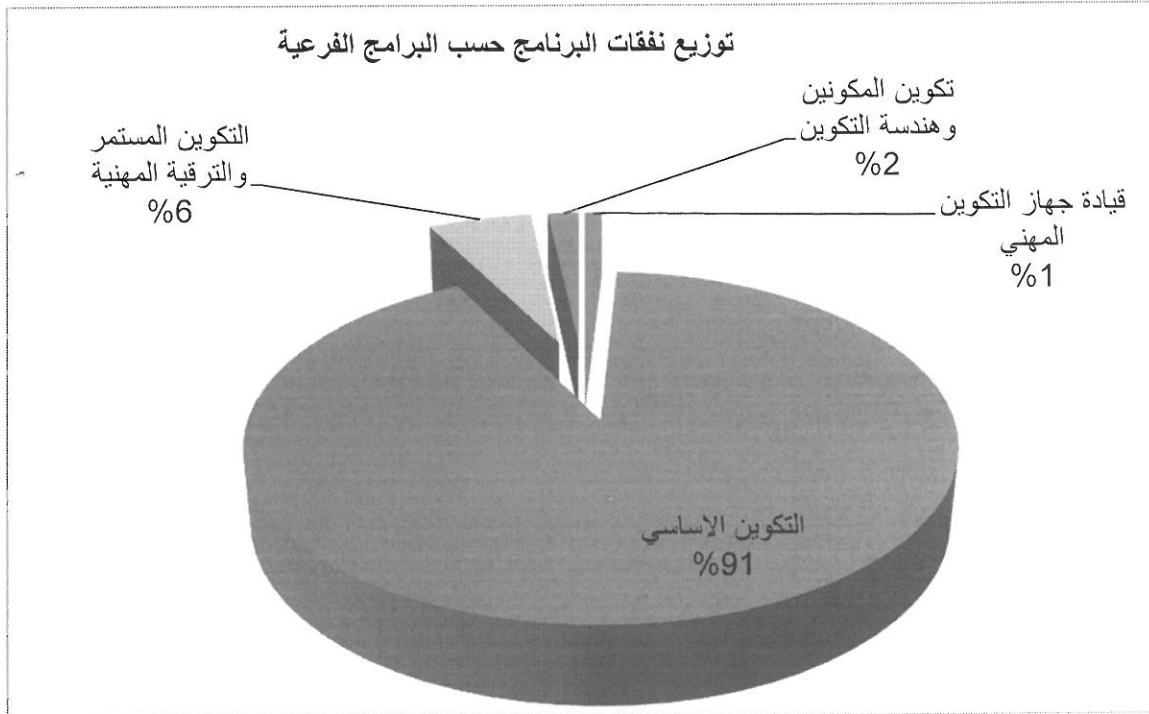
التالية:

- البرنامج الفرعي 1: 0 د .
- البرنامج الفرعي 2: 4173 أد موزعة بين وسائل المصالح (3860 أد) والتدخل العمومي (313 أد)
- البرنامج الفرعي 3: 400 أد موزعة بين وسائل المصالح (250 أد) والتدخل العمومي (150 أد)
- البرنامج الفرعي 4: 200 أد مخصصة لوسائل المصالح.

من خلال المعطيات المبينة بالجدول، يستأثر البرنامج الفرعي المتعلق بتطوير التكوين الأساسي والراجع بالنظر إلى الوكالة التونسية للتكوين المهني بالقسط الأكبر من ميزانية البرنامج بنسبة تقدر بما يفوق 91 %، ويعود ذلك

بالأساس إلى الجزء الكبير من النفقات المخصص لتأجير الأعوان والجزء الهام لإحداث وتجهيز وإعادة هيكلة مراكز التكوين. ويأتي في المرتبة الثانية البرنامج الفرعي المتعلق بتطوير التكوين المستمر والترقية المهنية بما يعادل 6 % من ميزانية البرنامج. ويتمثل الجزء الأكبر منها في النفقات المخصصة لحقوق السحب عن طريق صندوق النهوض بالتكوين والتدريب المهني.

رسم بياني عدد 4:



5. إطار النفقات متوسط المدى 2015-2017 لبرنامج التكوين المهني

تتوزع نفقات برنامج التكوين المهني على المدى المتوسط كالاتي:

جدول عدد 6:

إطار النفقات متوسط المدى 2015-2017 لبرنامج التكوين المهني (حسب طبيعة النفقة)

الوحدة 1000 د

تقديرات			قانون المالية 2014	إنجازات			النفقات
2017	2016	2015		2013	2012	2011	
<u>247 219</u>	<u>235 686</u>	<u>219 173</u>	<u>214 139</u>	<u>196 277</u>	<u>194 645</u>	<u>166 200</u>	<u>نفقات التصرف</u>
232 251	221 227	206 100	199 139	182 724	171 113	130 126	على موارد الميزانية
202 873	192 749	178 096	170 740	162 572	157 548	126 722	التأجير العمومي
28 288	27 456	27 050	27 675	19 501	12 928	2 856	وسائل المصالح
1 090	1 022	954	724	651	637	548	التدخل العمومي
9 269	9 269	8 300	10 300	10 000	19 029	31 000	على موارد صناديق الخزينة
0	0	0	0	0	0	0	التأجير العمومي
4 802	4 802	4 300	4 300	10 000	19 029	31 000	وسائل المصالح
4 467	4 467	4 000	6 000	0	0	0	التدخل العمومي
5 699	5 190	4 773	4 700	3 553	4 503	5 074	على الموارد الذاتية للمؤسسات
0	0	0	0	0	0	0	التأجير العمومي
5 171	4 696	4 310	4 440	3 269	4 141	4 826	وسائل المصالح
528	494	463	260	284	362	248	التدخل العمومي
<u>1 325</u>	<u>1 253</u>	<u>1 000</u>	<u>1 840</u>	<u>682</u>	<u>6 159</u>	<u>2 545</u>	<u>نفقات التنمية</u>
1 325	1 253	1 000	1 640	520	581	2 545	على موارد الميزانية
129	118	100	510	81	5	214	الاستثمارات المباشرة
1 196	1 136	900	1 130	439	576	2 331	التمويل العمومي
0	0	0	200	162	5 578	0	على موارد القروض الخارجية الموظفة
0	0	0	0	0	0	0	الاستثمارات المباشرة
0	0	0	200	162	5 578	0	التمويل العمومي
0	0	0	0	0	0	0	على الموارد الذاتية للمؤسسات
45 677	45 677	40 900	49 000	29 767	24 258	24 935	على موارد صناديق الخزينة
288 523	277 427	256 300	260 279	223 173	228 175	188 606	الميزانية بدون اعتبار الموارد الذاتية للمؤسسات
294 222	282 617	261 073	264 979	226 725	232 678	193 680	الميزانية باعتبار الموارد الذاتية للمؤسسات

* لم يتم توقع أي مبلغ في إطار التمويل العمومي بالنسبة لسنتي 2016 و2017 من قبل الهياكل المعنية ببرنامج التكوين المهني.

جدول عدد 7:

إطار النفقات متوسط المدى للبرنامج الفرعي 1: قيادة جهاز التكوين المهني

الوحدة 1000د

تقديرات			ق.م.2014	انجازات			النفقات
2017	2016	2015		2013	2012	2011	
<u>1 336</u>	<u>1 234</u>	<u>1 173</u>	<u>981</u>	<u>3 868</u>	<u>3 254</u>	<u>2 988</u>	نفقات التصرف
1 336	1 234	1 173	981	3 868	3 254	2 988	على موارد الميزانية
1 336	1 234	1 173	981	3 078	2 575	2 382	التأجير العمومي
0	0	0	0	761	662	590	وسائل المصالح
0	0	0	0	29	16.5	16.5 لتك	التدخل العمومي
0	0	0	0	0	0	0	على صناديق الخزينة
0	0	0	0	0	0	0	التأجير العمومي
0	0	0	0	0	0	0	وسائل المصالح
0	0	0	0	0	0	0	التدخل العمومي
0	0	0	0	0	0	0	على الموارد الذاتية للمؤسسات
0	0	0	0	0	0	0	التأجير العمومي
0	0	0	0	0	0	0	وسائل المصالح
0	0	0	0	0	0	0	التدخل العمومي
<u>129</u>	<u>118</u>	<u>100</u>	<u>510</u>	<u>81</u>	<u>5</u>	<u>214</u>	نفقات التنمية
129	118	100	510	81	5	214	على موارد الميزانية
129	118	100	510	81	5	214	الاستثمارات المباشرة
0	0	0	0	0	0	0	التمويل العمومي
0	0	0	0	0	0	0	على موارد موارد القروض الخارجية الموظفة
0	0	0	0	0	0	0	الاستثمارات المباشرة
0	0	0	0	0	0	0	التمويل العمومي
0	0	0	0	0	0	0	على الموارد الذاتية للمؤسسات
1 340	1 340	1 200	2000	0	0	885	صناديق الخزينة
2 806	2 692	2 473	3 491	3 949	3 259	4 087	الميزانية بدون اعتبار الموارد الذاتية للمؤسسات
2 806	2 692	2 473	3 491	3 949	3 259	4 087	الميزانية باعتبار الموارد الذاتية للمؤسسات

جدول عدد 8:

إطار النفقات متوسط المدى للبرنامج الفرعي 2.1: التكوين الاساسي

الوحدة 1000د

تقديرات			ق.م.2014	انجازات			النفقات
2017	2016	2015		2013	2012	2011	
<u>229 947</u>	<u>219 534</u>	<u>203 793</u>	<u>199 269</u>	<u>180 847</u>	<u>180 260</u>	<u>154 160</u>	<u>نفقات التصرف</u>
217 081	207 126	192 620	186 119	168 032	157 463	118 445	على موارد الميزانية
190 347	181 177	167 100	160 019	150 712	146 963	117 995	التأجير العمومي
25 797	25 071	24 700	25 500	16 800	10 000	0	وسائل المصالح
937	879	820	600	520	500	450	التدخل العمومي
7 818	7 818	7 000	9 000	10 000	19029	31000	على صناديق الخزينة
0	0	0	0	0	0	0	التأجير العمومي
3 350	3 350	3 000	3 000	10000	19 029	31 000	وسائل المصالح
4 467	4 467	4 000	6 000	0	0	0	التدخل العمومي
5 049	4 590	4 173	4 150	2 815	3 768	4 715	على الموارد الذاتية للمؤسسات
0	0	0	0	0	0	0	التأجير العمومي
4 671	4 246	3 860	4 000	2 640	3 453	4 531	وسائل المصالح
378	344	313	150	175	315	184	التدخل العمومي
0	0	0	0	162	5578	1800	<u>نفقات التنمية</u>
0	0	0	0	0	0	1800	على موارد الميزانية
0	0	0	0	0	0	0	الاستثمارات المباشرة
0	0	0	0	0	0	1800	التمويل العمومي
0	0	0	0	162	5578	0	على موارد موارد القروض الخارجية الموظفة
0	0	0	0	0	0	0	الاستثمارات المباشرة
0	0	0	0	162	5578	0	التمويل العمومي
0	0	0	0	0	0	0	على الموارد الذاتية للمؤسسات
39 088	39 088	35 000	30 000	25 817	29 269	19 000	صناديق الخزينة
263 986	254 032	234 620	225 119	204 011	211 339	170 245	الميزانية بدون اعتبار الموارد الذاتية للمؤسسات
269 035	258 622	238 793	229 269	206 826	215 107	174 960	الميزانية باعتبار الموارد الذاتية للمؤسسات

(*) و(**) و(***) : بالإضافة إلى 35000 أ.د المخصصة لنفقات التنمية (بناء المراكز وتجهيزها وإعادة هيكلتها...) فيخصّص من صندوق التكوين والتدريب المهني في حدود 3000 أ.د لوسائل المصالح و4000 أ.د لمنح المتكويين موضوعة لضرورة جدول العرض ضمن خانة " موارد عامة للميزانية".

جدول عدد 9:

إطار النفقات متوسط المدى للبرنامج الفرعي 3.1: التكوين المستمر والترقية المهنية

الوحدة 1000 د

تقديرات			ق.م. 2014	انجازات			النفقات
2017	2016	2015		2013	2012	2011	
11 180	10 539	10 020	9 760	7 796	7 426	5 945	نفقات التصرف
9 328	8 687	8 320	8 110	7 110	6 926	5 687	على موارد الميزانية
7 176	6 630	6 300	6 300	5 582	5 016	3 845	التأجير العمومي
2 014	1 929	1 900	1 700	1 440	1 800	1 770	وسائل المصالح
137	129	120	110	88	110	72	التدخل العمومي
1 452	1 452	1 300	1 300	0	0	0	على صناديق الخزينة
0	0	0	0	0	0	0	التأجير العمومي
1 452	1 452	1 300	1 300	0	0	0	وسائل المصالح
0	0	0	0	0	0	0	التدخل العمومي
400	400	400	350	686	500	258	على الموارد الذاتية للمؤسسات
0	0	0	0	0	0	0	التأجير العمومي
250	250	250	240	577	453	194	وسائل المصالح
150	150	150	110	109	47	64	التدخل العمومي
664	631	500	730	139	436	233	نفقات التنمية
664	631	500	730	139	436	233	على موارد الميزانية
0	0	0	0	0	0	0	الاستثمارات المباشرة
664	631	500	730	139	436	233	التمويل العمومي
0	0	0	0	0	0	0	على موارد موارد القروض الخارجية الموظفة
0	0	0	0	0	0	0	الاستثمارات المباشرة
0	0	0	0	0	0	0	التمويل العمومي
0	0	0	0	0	0	0	على الموارد الذاتية للمؤسسات
5 249	5 249	4 700	6 700	3 949	2 605	5 050	صناديق الخزينة
16 693	16 019	14 820	16 840	11 198	9 967	10 970	الميزانية بدون اعتبار الموارد الذاتية للمؤسسات
17 093	16 419	15 220	17 190	11 884	10 467	11 228	الميزانية باعتبار الموارد الذاتية للمؤسسات

جدول عدد 10:

إطار النفقات متوسط المدى للبرنامج الفرعي 4.1: تكوين المكونين وهندسة التكوين

الوحدة 1000 د

تقديرات			ق.م. 2014	انجازات			النفقات
2017	2016	2015		2013	2012	2011	
<u>4 756</u>	<u>4 379</u>	<u>4 187</u>	<u>4 129</u>	<u>3 766</u>	<u>3705</u>	<u>3107</u>	<u>نفقات التصرف</u>
4 506	4 179	3 987	3 929	3 714	3470	3006	على موارد الميزانية
4 013	3 708	3 523	3 440	3 200	2 994	2500	التأجير العمومي
477	457	450	475	500	466	496	وسائل المصالح
16	15	14	14	14	10	10	التدخل العمومي
0	0	0	0	0	0	0	على صناديق الخزينة
0	0	0	0	0	0	0	التأجير العمومي
0	0	0	0	0	0	0	وسائل المصالح
0	0	0	0	0	0	0	التدخل العمومي
250	200	200	200	52	235	101	على الموارد الذاتية للمؤسسات
0	0	0	0	0	0	0	التأجير العمومي
250	200	200	200	52	235	101	وسائل المصالح
0	0	0	0	0	0	0	التدخل العمومي
<u>532</u>	<u>505</u>	<u>400</u>	<u>600</u>	<u>300</u>	<u>140</u>	<u>298</u>	<u>نفقات التنمية</u>
532	505	400	400	300	140	298	على موارد الميزانية
0	0	0	0	0	0	0	الاستثمارات المباشرة
532	505	400	400	300	140	298	التمويل العمومي
0	0	0	200	0	0	0	على موارد موارد القروض الخارجية الموظفة
0	0	0	0	0	0	0	الاستثمارات المباشرة
0	0	0	200	0	0	0	التمويل العمومي
0	0	0	0	0	0	0	على الموارد الذاتية للمؤسسات
0	0	0	0	0	0	0	صناديق الخزينة
5 038	4 684	4 387	4 529	4 014	3610	3304	الميزانية بدون اعتبار الموارد الذاتية للمؤسسات
5 288	4 884	4 587	4 729	4 066	3845	3405	الميزانية باعتبار الموارد الذاتية للمؤسسات

6. البطاقات التفصيلية للمؤشرات

تم إدراج بطاقات تفصيلية لكل مؤشر من المؤشرات المذكورة سابقا وهي تباعا:

بطاقة تقديم مؤشر

نسبة استغلال طاقة التكوين	المؤشر 1.1.1
التكوين المهني	البرنامج عدد (01)
ضمان النجاعة والمردودية في مختلف مراحل التكوين	الهدف عدد (01)

تعريف المؤشر

نوع المؤشر

يعطي هذا المؤشر فكرة واضحة عن المجهود الذي تبذله مراكز التكوين لاستقطاب الشبان طالبي التكوين من خلال قياس نسبة استغلال طاقة التكوين أي بالنظر إلى عدد مواطن التكوين القارة (تكوين مقيم) واعتمادا على فرص التكوين مع المؤسسة (سواء بالتداول أو التدريب المهني) يتم الرفع من الإمكانيات المتاحة للتكوين. وبالتالي تتجلى النجاعة في عدم الاقتصار على طاقة التكوين القارة بل العمل على حسن استغلال أنماط التكوين المتوفرة. ولاحتسابه، تتم قسمة العدد الجملي للمتكونين المعادل للتكوين المقيم باعتماد قاعدة الاحتساب ((عدد المتكونين بالمركز $1 \times$) + (عدد المتكونين بالتداول $1/2 \times$) + (عدد المتكونين $4/40 \times F4$) + (عدد المتكونين $8/40 \times F8$) + (عدد المتكونين $12/40 \times F12$) + (عدد المتكونين $16/40 \times F16$)) على عدد مواطن التكوين.

نسبة استغلال طاقة التكوين = (العدد الجملي للمتكونين المعادل للتكوين المقيم) / + عدد مواطن التكوين

مؤشر نتيجة

طريقة تجميع البيانات والمعطيات

مصدر إداري وإحصائي

المصلحة أو الإدارة المسؤولة عن تجميع المعطيات الأساسية

الوكالة التونسية للتكوين المهني

طريقة احتساب المؤشر

وحدة القياس

نسبة

لاشيء

قائمة المؤشرات الفرعية

سنوي

دورية المؤشر

- العدد الجملي للمتكونين الذين يتابعون تكويننا مقيس.
- عدد مواطن التكوين.
- عدد المتكونين المعادل للتكوين المقيم

التفريعات

88% خلال سنة 2015

القيمة المنشودة للمؤشر

تحديد المخاطر

ليس هناك مخاطر

بطاقة تقديم مؤشر

المؤشر 2.1.1	العدد الجملي للمتخرجين مقيس
البرنامج عدد (01)	التكوين المهني
الهدف عدد (01)	ضمان النجاعة والمردودية في مختلف مراحل التكوين

تعريف المؤشر	نوع المؤشر
يحدد المؤشر عدد المتخرجين الذين تابعوا بنجاح تكويننا أو تدريباً مهنياً يفضي إلى إحدى الشهادات المعترف بها: - شهادة مهارة - شهادة الكفاءة المهنية - مؤهل التقني المهني - مؤهل تقني سامي	مؤشر نتيجة

طريقة تجميع البيانات والمعطيات
مصدر إداري وإحصائي
المصلحة أو الإدارة المسؤولة عن تجميع المعطيات الأساسية
الوكالة التونسية للتكوين المهني

طريقة احتساب المؤشر	وحدة القيس
عدد المتخرجين ضمن النظام المقيس في آخر السنة	عدد المتخرجين
لاشيء	الفرعية قائمة المؤشرات
سنوي	دورية المؤشر
- عدد المتخرجين حسب نمط التكوين. - عدد المتخرجين حسب مستوى التكوين. - عدد المتخرجين حسب القطاعات.	التفريعات

القيمة المنشودة للمؤشر	28100 متخرج خلال 2015
------------------------	-----------------------

تحديد المخاطر
ليس هناك مخاطر

بطاقة تقديم مؤشر

المؤشر 3.1.1

نسبة التكوين مع المؤسسة

البرنامج عدد (01)

التكوين المهني

الهدف عدد (01)

ضمان النجاعة والمردودية في مختلف مراحل التكوين

نوع المؤشر

تعريف المؤشر

مؤشر نتيجة

يترجم النسبة المئوية لعدد المتكويين الذين يتابعون تكويننا مع المؤسسة (تداول، تدريب) بالنسبة للعدد الجملي للمتكويين

طريقة تجميع البيانات والمعطيات

مصدر اداري واحصائي

المصلحة أو الإدارة المسؤولة عن تجميع المعطيات الأساسية

الوكالة التونسية للتكوين المهني

وحدة القيس

طريقة احتساب المؤشر

نسبة مئوية (%)

مجموع عدد المتكويين بالتداول والتدريب المهني مقسوما على العدد الجملي للمتكويين في نهاية كل سنة

المؤشرات قائمة
الفرعية

نسبة التكوين بالتداول

نسبة التكوين بالتدريب المهني

نسبة التكوين المقيم

دورية المؤشر

سنوي

التفريعات

اجمالي
قطاعي

القيمة المنشودة للمؤشر

86 % من المتكويين يتابعون تكوين مع المؤسسة خلال سنة 2015

تحديد المخاطر

ليس هناك مخاطر

بطاقة تقديم مؤشر

المؤشر 4.1.1.	العدد الجملي للبرامج المعدة حسب المقاربة بالكفايات
البرنامج عدد (01)	التكوين المهني
الهدف عدد (01)	ضمان النجاعة والمردودية في مختلف مراحل التكوين

نوع المؤشر	تعريف المؤشر
كمي	يتم احتساب عدد برامج الدراسة المصاغة و المحينة بإعتماد المقاربة بالكفايات بالنسبة للسنة المرجع.

طريقة تجميع البيانات والمعطيات

احصائيات

المصلحة أو الإدارة المسؤولة عن تجميع المعطيات الأساسية

المركز الوطني لتكوين المكونين و هندسة التكوين - وحدة هندسة التكوين
--

وحدة القيس	طريقة احتساب المؤشر
برنامج دراسة	يتم احتساب عدد برامج الدراسة المعدة باعتماد المقاربة بالكفايات

قائمة المؤشرات الفرعية	<ul style="list-style-type: none"> - عدد الأدلة البيداغوجية المنجزة - عدد أدلة التقييم المنجزة - عدد أدلة التنظيم المادي والبيداغوجي المنجزة
------------------------	---

دورية المؤشر	سنوي
--------------	------

التفريعات	<ul style="list-style-type: none"> - توزيع برامج التكوين المعدة حسب القطاعات - توزيع برامج التكوين المعدة حسب مستوى الشهادة
-----------	---

القيمة المنشودة للمؤشر	25 برنامجا جديدا معدا حسب المقاربة بالكفايات خلال 2015
------------------------	--

تحديد المخاطر

تتلخص أهم النقائص المتعلقة بالمؤشر في المدة الزمنية التي تستغرقها عملية إنجاز برنامج تكوين (تعدد الوثائق) وغياب المنظمات المهنية وعدم التزام المكونين بالبرمجة الزمنية لإنجاز برامج التكوين (إنجاز خارج أوقات العمل) .

بطاقة تقديم مؤشر

عدد المتكويين وإطارات التكوين المنتفعين بتكوين

المؤشر 5.1.1

التكوين المهني

البرنامج عدد (01)

ضمان النجاعة والمردودية في مختلف مراحل التكوين

الهدف عدد (01)

تعريف المؤشر

نوع المؤشر

يتم احتساب مجموع المتكويين وإطارات التكوين المنتفعين بتكوين حسب القطاعات المبرمجة

كمي

طريقة تجميع البيانات والمعطيات

احصائيات

المصلحة أو الإدارة المسؤولة عن تجميع المعطيات الأساسية

المركز الوطني لتكوين المتكويين وهندسة التكوين - وحدة تكوين أطر التكوين

طريقة احتساب المؤشر

وحدة القيس

يتم احتساب عدد المشاركين في الدورات التكوينية بالمركز.

عدد المنتفعين

- عدد أيام التكوين

قائمة المؤشرات
الفرعية

سنوي

دورية المؤشر

- عدد المنتفعين بتكوين بيداغوجي اساسي ومستمر
- عدد المنتفعين بتكوين وظيفي
- عدد المنتفعين بتكوين تقني

التفريعات

1200 منتفع بالتكوين خلال سنة 2015.

القيمة المنشودة للمؤشر

تحديد المخاطر

- تأخير إنجاز عمليات تحديد الحاجيات من تكوين.
- التغيير في أولويات التكوين حسب القطاعات.

بطاقة تقديم مؤشر

العدد الجملي لمراكز التكوين المطابقة لمواصفات ISO

المؤشر 6.1.1

التكوين المهني

البرنامج عدد (01)

ضمان النجاعة والمردودية في مختلف مراحل التكوين

الهدف عدد (01)

تعريف المؤشر

نوع المؤشر

يحدد المؤشر عدد المراكز الجمالية التي تحصلت على المطابقة لمواصفات ISO إلى غاية السنة المرجع

مؤشر نتيجة

طريقة تجميع البيانات والمعطيات

مصدر اداري واحصائي

المصلحة أو الإدارة المسؤولة عن تجميع المعطيات الأساسية

الوكالة التونسية للتكوين المهني

طريقة احتساب المؤشر

وحدة القيس

مجموع عدد المراكز المطابقة لمواصفات ISO إلى غاية السنة المرجع

عدد المراكز

لاشيء

قائمة المؤشرات الفرعية

سنوي

دورية المؤشر

لاشيء

التفريعات

14 مركز تكوين متحصل على المطابقة لمواصفات ISO خلال 2015

القيمة المنشودة للمؤشر

تحديد المخاطر

ليس هناك مخاطر

بطاقة تقديم مؤشر

العدد الجملي للمراكز التي قامت بتركيز وحدة الاستقبال والإعلام والتوجيه

المؤشر 1.2.1

التكوين المهني

البرنامج عدد (01)

نشر ثقافة المهن وتحسين الإقبال على التكوين المهني

الهدف عدد (02)

تعريف المؤشر

نوع المؤشر

يحدد المؤشر عدد المراكز التي قامت بتركيز وحدات الاستقبال والإعلام والتوجيه

مؤشر وسيلة

طريقة تجميع البيانات والمعطيات

مصدر إداري وإحصائي

المصلحة أو الإدارة المسؤولة عن تجميع المعطيات الأساسية

الوكالة التونسية للتكوين المهني

طريقة احتساب المؤشر

وحدة القيس

مجموع عدد المراكز

عدد الوحدات

لاشيء

قائمة المؤشرات
الفرعية

سنوي

دورية المؤشر

لاشيء

التفريعات

85 مركزا خلال 2015

القيمة المنشودة
للمؤشر

تحديد المخاطر

ليس هناك مخاطر

بطاقة تقديم مؤشر

العدد الجملي لمحاضن المؤسسات وفضاءات الاقلاع نحو المبادرة

المؤشر 2.2.1

التكوين المهني

البرنامج عدد (01)

نشر ثقافة المهن وتحسين الإقبال على التكوين المهني

الهدف عدد (02)

تعريف المؤشر

نوع المؤشر

يحدد هذا المؤشر العدد الجملي لفضاءات المهن ومحاضن المؤسسات المحدثة بمراكز التكوين المهني

مؤشر وسيلة

طريقة تجميع البيانات والمعطيات

مصدر اداري واحصائي

المصلحة أو الإدارة المسؤولة عن تجميع المعطيات الأساسية

الوكالة التونسية للتكوين المهني

طريقة احتساب المؤشر

وحدة القيس

- عدد محاضن المؤسسات.
- عدد فضاءات المهن

عدد المحاضن
والفضاءات

لاشئى

قائمة المؤشرات
الفرعية

سنوي

دورية المؤشر

لاشئى

التفريعات

10 محاضن مؤسسات وفضاءات اقلاع نحو المبادرة خلال 2015

القيمة المنشودة
للمؤشر

تحديد المخاطر

ليس هناك مخاطر

بطاقة تقديم مؤشر

المؤشر 4.2.1	نسبة المنقطعين عن التكوين
البرنامج عدد (01)	التكوين المهني
الهدف عدد (02)	نشر ثقافة المهن وتحسين الإقبال على التكوين المهني
نوع المؤشر	تعريف المؤشر
مؤشر نتيجة	يحدد هذا المؤشر عدد المنقطعين عن التكوين مقسوما على عدد المسجلين خلال السنة المرجع
طريقة تجميع البيانات والمعطيات	
مصدر إداري وإحصائي	
المصلحة أو الإدارة المسؤولة عن تجميع المعطيات الأساسية	
الوكالة التونسية للتكوين المهني	
المعطيات الكمية للمؤشر	
وحدة القيس	طريقة احتساب المؤشر
نسبة مئوية (%)	عدد المنقطعين عن التكوين مقسوما على عدد المسجلين
الفرعية قائمة المؤشرات	لاشيء
دورية المؤشر	سنوي
التفريعات	لاشيء
القيمة المنشودة للمؤشر	15 % نسبة الانقطاع عن التكوين خلال سنة 2015
تحديد المخاطر	
ليس هناك مخاطر	

بطاقة تقديم مؤشر

المؤشر 4.2.1	نسبة المنقطعين عن التكوين
البرنامج عدد (01)	التكوين المهني
الهدف عدد (02)	نشر ثقافة المهن وتحسين الإقبال على التكوين المهني
نوع المؤشر	تعريف المؤشر
مؤشر نتيجة	يحدد هذا المؤشر عدد المنقطعين عن التكوين مقسوما على عدد المسجلين خلال السنة المرجع
طريقة تجميع البيانات والمعطيات	
مصدر إداري وإحصائي	
المصلحة أو الإدارة المسؤولة عن تجميع المعطيات الأساسية	
الوكالة التونسية للتكوين المهني	
وحدة القيس	طريقة احتساب المؤشر
نسبة مئوية (%)	عدد المنقطعين عن التكوين مقسوما على عدد المسجلين
الفرعية قائمة المؤشرات	لاشيء
دورية المؤشر	سنوي
التفريعات	لاشيء
القيمة المنشودة للمؤشر	15 % نسبة الانقطاع عن التكوين خلال سنة 2015
تحديد المخاطر	
ليس هناك مخاطر	

بطاقة تقديم مؤشر

عدد المؤسسات الاقتصادية المنتفعة باليات التكوين المستمر	المؤشر 1.3.1
التكوين المهني	البرنامج عدد (01)
تطوير التكوين المستمر والترقية المهنية	الهدف عدد (03)

تعريف المؤشر	نوع المؤشر
يحدد هذا المؤشر عدد المؤسسات الاقتصادية المنتفعة بآليات التكوين المستمر	مؤشر نتيجة

طريقة تجميع البيانات والمعطيات
مصدر اداري واحصائي

المصلحة أو الإدارة المسؤولة عن تجميع المعطيات الأساسية
المركز الوطني للتكوين المستمر والترقية المهنية (إدارة الخدمات لفائدة المؤسسات)

طريقة احتساب المؤشر	وحدة القيس
تجميع عدد المؤسسات المنتفعة	عدد المؤسسات

لاشبي	قائمة المؤشرات الفرعية
-------	------------------------

سنوي	دورية المؤشر
------	--------------

<ul style="list-style-type: none"> - المطالب الفردية. - المطالب الجماعية. - المطالب حسب منهجية الشبكات العنقودية. 	التفريعات
--	-----------

6465 مؤسسة اقتصادية منتفعة باليات التكوين المستمر خلال سنة 2015	القيمة المنشودة للمؤشر
---	------------------------

تحديد المخاطر	ليس هناك مخاطر
---------------	----------------

بطاقة تقديم مؤشر

عدد مشاركات الأعران التابعين للمؤسسات الاقتصادية في عمليات التكوين المستمر	المؤشر 2.3.1
التكوين المهني	البرنامج عدد (01)
تطوير التكوين المستمر والترقية المهنية	الهدف عدد (03)
تعريف المؤشر	نوع المؤشر
يحدد المؤشر عدد مشاركات الأعران بالمؤسسات الاقتصادية في عمليات التكوين المستمر.	مؤشر نتيجة
طريقة تجميع البيانات والمعطيات	
مصدر اداري واحصائي	
المصلحة أو الإدارة المسؤولة عن تجميع المعطيات الأساسية	
المركز الوطني للتكوين المستمر والترقية المهنية (إدارة الخدمات لفائدة المؤسسات)	
طريقة احتساب المؤشر	وحدة القيس
تجميع عدد مشاركات أعران المؤسسات	عدد المؤسسات
لاشيئ	قائمة المؤشرات الفرعية
سنوي	دورية المؤشر
<ul style="list-style-type: none"> - المطالب الفردية. - المطالب الجماعية. - المطالب حسب منهجية الشبكات العنقودية. 	التفريعات
184600 ألف مشاركة أعران في عمليات التكوين المستمر خلال سنة 2015	القيمة المنشودة للمؤشر
تحديد المخاطر	
ليس هناك مخاطر	

بطاقة تقديم مؤشر

عدد المرسمين في إطار التكوين المستمر الموجه للأفراد	المؤشر 3.3.1
التكوين المهني	البرنامج عدد (01)
تطوير التكوين المستمر والترقية المهنية	الهدف عدد (03)
تعريف المؤشر	نوع المؤشر
يحدد المؤشر عدد المنتفعين بالتكوين المستمر الموجه للأفراد.	مؤشر نتيجة
طريقة تجميع البيانات والمعطيات	
مصدر اداري واحصائي	
المصلحة أو الإدارة المسؤولة عن تجميع المعطيات الأساسية	
المركز الوطني للتكوين المستمر والترقية المهنية (إدارة الخدمات لفائدة المؤسسات)	
طريقة احتساب المؤشر	وحدة القيس
تجميع عدد المرسمين.	عدد المرسمين
- عدد الاختصاصات. - عدد المؤسسات.	قائمة المؤشرات الفرعية
سنوي	دورية المؤشر
- الاتفاقيات المبرمة مع مراكز التكوين المهني. - الاتفاقيات المبرمة مع مؤسسات التعليم العالي.	التفريعات
10500 مرسم في إطار التكوين المستمر الموجه للأفراد خلال سنة 2015	القيمة المنشودة للمؤشر
تحديد المخاطر	
ليس هناك مخاطر	

بطاقة تقديم مؤشر

عدد الدراسات التقييمية حول جهاز التكوين المهني

المؤشر 1.4.1

التكوين المهني

البرنامج عدد (01)

تطوير حوكمة جهاز التكوين المهني

الهدف عدد (04)

تعريف المؤشر

هي جملة من الدراسات في المجال تبين مدى تأثير الخيارات الاستراتيجية على المردود الداخلي والخارجي لجهاز التكوين المهني بالنظر لنفقات المجموعة الوطنية مما يساعد على إنارة سبل اتخاذ القرار وتصويب التوجهات لغاية إرساء حوكمة حقيقية لهذه المنظومة

نوع المؤشر

مؤشر نتيجة

طريقة تجميع البيانات والمعطيات

مصدر اداري واحصائي

المصلحة أو الإدارة المسؤولة عن تجميع المعطيات الأساسية

الإدارة العامة للتكوين الخاص والإشراف المزدوج على التكوين

طريقة احتساب المؤشر

احتساب العدد الجملي للدراسات التقييمية

وحدة القيس

عدد الدراسات

لاشيء

قائمة المؤشرات الفرعية

سنوي

دورية المؤشر

لاشيء

التفريعات

دراستين واحدة خلال 2015 .

القيمة المنشودة للمؤشر

تحديد المخاطر

ليس هناك مخاطر

بطاقة تقديم مؤشر

عدد المنتفعين بالية صك التكوين	المؤشر 2.4.1
التكوين المهني	البرنامج عدد (01)
تطوير حوكمة جهاز التكوين المهني	الهدف عدد (04)

تعريف المؤشر	نوع المؤشر
يقدم المؤشر عدد الشبان الذين تلقوا أو يتلقون تكويناً في مؤسسات التكوين الخاص المشاركة في برنامج صك التكوين	مؤشر نتيجة

طريقة تجميع البيانات والمعطيات

إحصائيات ترد من مؤسسات التكوين الخاصة المشاركة في برنامج صك التكوين يتم التثبت من صحتها من قبل الإدارات الجهوية

المصلحة أو الإدارة المسؤولة عن تجميع المعطيات الأساسية

إدارة التكوين الخاص

طريقة احتساب المؤشر	وحدة القيس
- عدد المنتفعين حسب القطاعات. - عدد المنتفعين حسب المستوى.	عدد المنتفعين

لاشيء	قائمة المؤشرات الفرعية
-------	------------------------

سنوي	دورية المؤشر
------	--------------

لاشيء	التفريعات
-------	-----------

2000 منتفع بالية صك التكوين خلال سنة 2015 .	القيمة المنشودة للمؤشر
---	------------------------

تحديد المخاطر

ليس هناك مخاطر

بطاقة تقديم مؤشر

المؤشر 3.4.1 نسبة المتمتعين بمنحة التكوين من العدد الجملي للمتكونين

البرنامج عدد (01) التكوين المهني

الهدف عدد (04) تطوير حوكمة جهاز التكوين المهني

تعريف المؤشر

نوع المؤشر

يقدم المؤشر نسبة الشبان الذين يتمتعون بمنحة التكوين في المراكز التابعة للوكالة التونسية للتكوين المهني ضمن الاختصاصات ذات الأولوية

مؤشر نتيجة

طريقة تجميع البيانات والمعطيات

إحصائيات ترد من مؤسسات التكوين الخاصة المشاركة في برنامج صك التكوين يتم التثبت من صحتها من قبل الإدارات الجهوية

المصلحة أو الإدارة المسؤولة عن تجميع المعطيات الأساسية

الوكالة التونسية للتكوين المهني

طريقة احتساب المؤشر

وحدة القيس

- عدد المنتفعين حسب القطاعات.
- عدد المنتفعين حسب المستوى.

نسبة مئوية

لاشيء

قائمة المؤشرات الفرعية

سنوي

دورية المؤشر

لاشيء

التفريعات

9% خلال سنة 2015 .

القيمة المنشودة للمؤشر

تحديد المخاطر

ليس هناك مخاطر

بطاقة تقديم مؤشر

عدد مدونات المهن والكفاءات المنجزة	المؤشر 4.4.1
التكوين المهني	البرنامج عدد (01)
تطوير حوكمة جهاز التكوين المهني	الهدف عدد (04)

تعريف المؤشر	نوع المؤشر
تعتبر مدونات المهن والكفاءات الحلقة الأولى التي يمكن الانطلاق منها لإعداد مواصفات وبرامج التكوين من خلال إعدادها كلياً من قبل المنظمات والجامعات المهنية المعنية بصفة مباشرة بمسألة التعبير عن حاجيات المؤسسات الاقتصادية من المهارات	مؤشر نتيجة

طريقة تجميع البيانات والمعطيات
مصدر إداري وإحصائي

المصلحة أو الإدارة المسؤولة عن تجميع المعطيات الأساسية
الإدارة العامة لخدمات التكوين الموجهة للمؤسسات / المركز الوطني لتكوين المكونين وهندسة التكوين

طريقة احتساب المؤشر	وحدة القيس
احتساب العدد الجملي لمدونات المهن	عدد المدونات
لاشيء	قائمة المؤشرات الفرعية
سنوي	دورية المؤشر
قطاعية	التفريعات
02 مدونات مهن خلال 2015	القيمة المنشودة للمؤشر

تحديد المخاطر
احتمال عدم تطوره من سنة إلى أخرى

البرنامج 2-د:

التشغيل

❖ رئيس البرنامج: فائزة القلال.

❖ الخطة: المديرية العامة للنهوض بالتشغيل.

برنامج التشغيل

1. تقديم البرنامج واستراتيجيته

تتمثل مهمة الوزارة في مجال التشغيل وفقا للأمر عدد 1717 لسنة 2007، المؤرخ في 5 جويلية 2007 في بلورة سياسة الحكومة في هذا المجال والسهر على تنفيذها وتقييم نتائجها.

وقد تم ضبط المحاور الاستراتيجية التالية لبرنامج التشغيل:

- المحور الأول : المساعدة على دفع التنمية والاستثمار من خلال المرافقة والإحاطة بطالبي الشغل ودعم بعث المؤسسات الصغرى؛
- المحور الثاني: تطوير المقاربة النشيطة لسوق الشغل؛

وقد كانت تلك المحاور من المرتكزات الرئيسية المعتمدة في صياغة آليات الإدماج وفي ضبط برنامج التشغيل وتحديد أهدافه ومؤثراته.

وقد تولت وزارة التكوين المهني والتشغيل إعادة هيكلة وإصلاح البرامج النشيطة للتشغيل ضمن رؤية استراتيجية متكاملة ومتناسقة تهدف إلى تنمية وتعزيز مهارات الفاعلين في سوق الشغل.

في هذا السياق تم تبسيط البرامج النشيطة للتشغيل والآليات واختزالها في أربعة برامج أساسية وهي :

1. صكّ تحسين التشغيلية،
2. صكّ دعم التشغيل،
3. دعم باعثي المؤسسات الصغرى،
4. الشراكة مع الجهات للنهوض بالتشغيل.

إضافة إلى هذه الإصلاحات، تولت الوزارة تصور وبلورة مشاريع مساندة واتخذت جملة من الإجراءات التي من شأنها أن تساعد على توفير الظروف الملائمة لبلوغ أهداف البرنامج. وتتلخص أهم هذه المشاريع والإجراءات التي من المنتظر أن تتواصل أشغال تنفيذها خلال سنة 2015 خاصة فيما يلي :

✓ تطوير ودعم منظومة المرافقة لطلالبي الشغل؛ حيث تعتمزم الوزارة مواصلة العمل خلال سنة 2015 على تطوير ودعم منظومة المرافقة والإحاطة بطالبي الشغل.

✓ دعم باعثي المؤسسات الصغرى: برنامج التشجيع على إحداث مؤسسات تضامنية؛ الذي يعتبر برنامجاً نموذجياً جديداً موجهاً بالخصوص لخريجي التعليم العالي الذين هم بصدد البحث عن عمل ومسجلين بمكاتب التشغيل ومستعدين للعمل للحساب الخاص باعتماد مبدأ التشارك مع الأصدقاء والزملاء وأفراد العائلة أو غيرهم من المنتمين لنفس الفئة.

✓ برنامج صك تحسين التشغيلية؛ ويشمل هذا البرنامج جميع فئات الباحثين عن شغل بغض النظر عن مستواهم العلمي ووضعتهم المهنية (طالب أول شغل، مسرح، فئات صعب الإدماج...) ويخص كل المشغلين (المؤسسات الاقتصادية والاجتماعية، المنظمات...) باستثناء القطاع العمومي.

✓ برنامج صك دعم التشغيل؛ يهدف البرنامج إلى تشجيع الانتداب المباشر لطالبي الشغل لأول مرة من أصحاب الشهادات العليا من قبل مؤسسات القطاع الخاص الناشطة في إطار مجلة تشجيع الاستثمارات بالإضافة إلى تنمية التشغيل خاصة بالقطاعات المجددة والواعدة وبالمؤسسات العاملة بالأنشطة ذات القيمة المضافة العالية والمحتوى المعرفي الرفيع.

✓ برنامج الشراكة مع الجهات؛

✓ مشروع دعم المؤسسات الاجتماعية؛ ويهدف هذا المشروع الذي سيتواصل على امتداد سنتين إلى وضع خط تمويل لإحداث مؤسسات اجتماعية ومؤسسات اجتماعية تضامنية وإرساء منظومة مرافقة وإحاطة لباعثي هذه المؤسسات. ويقصد بالمؤسسة الاجتماعية مؤسسة غير ربحية لها نشاط يعتمد على الإنتاج وإسداء خدمات لتغطية التكاليف وتحقيق هامش من المربح يتم إعادة توظيفها في أعمال تعود بالنفع العام وتهدف إلى تحقيق التنمية المستدامة.

✓ دعم الشراكة مع الجمعيات للنهوض بالتشغيل؛

✓ دعم التشغيل بالخارج والانفتاح على الأسواق الخارجية؛

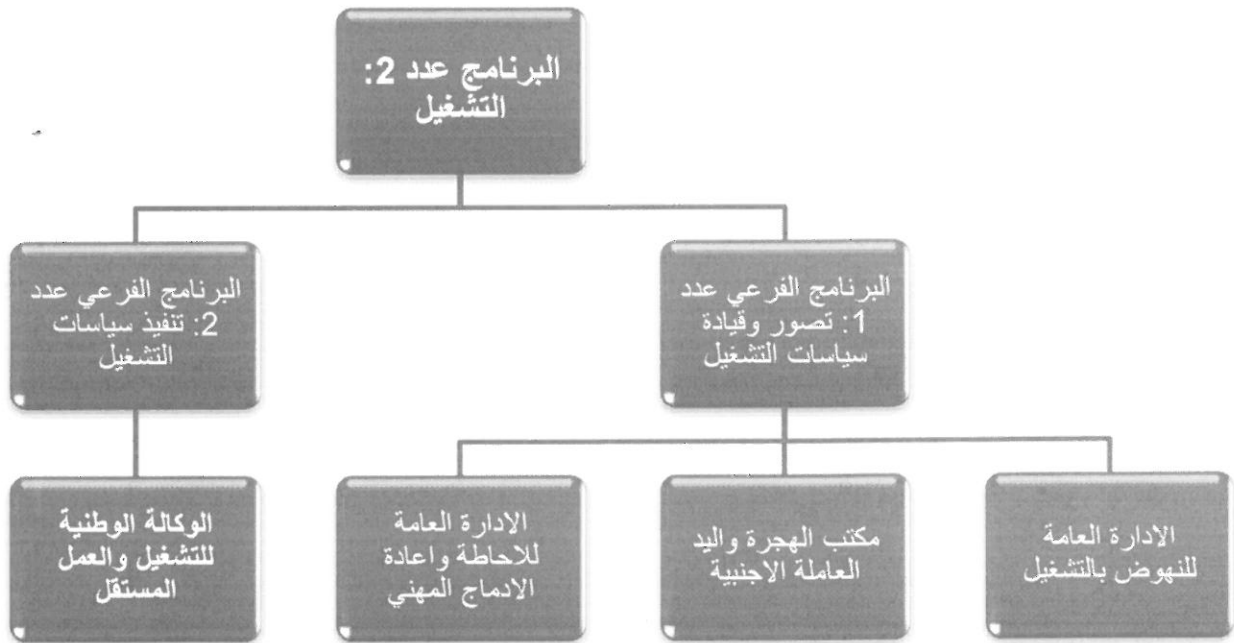
2. خارطة برنامج التشغيل

تم تفريع برنامج التشغيل الى برنامجين فرعيين كالتالي:

- برنامج فرعي عدد 1 : تصور وقيادة سياسات التشغيل؛
- برنامج فرعي عدد 2 : تنفيذ سياسات التشغيل.

يبلغ عدد الهياكل المتدخلة في برنامج التشغيل والراجعة بالنظر لوزارة التكوين المهني والتشغيل (04) هياكل موزعة على (03) إدارات عامة بالمصالح المركزية ومؤسسة عمومية لا تكتسي صبغة إدارية، وهي كالاتي:

خارطة برنامج التشغيل



3. أهداف ومؤشرات قياس الأداء الخاصة بالبرنامج

1.3 الأهداف:

يمثل "إرساء منظومة ذات نجاعة وفاعلية عالية تستجيب لتطلّعات طالبي الشغل وتلبي حاجيات المؤسسات من المهارات بما يمكّن من رفع نسق الإدماج المهني وتقليص البطالة"، الهدف الاستراتيجي لبرنامج التشغيل. ولتجسيم هذا الهدف عمليا ومتابعة تقدم انجازه تم تفرّعه إلى (03) أهداف عملية (operationnels) يمكن بلورتها إلى أنشطة قابلة للقياس والمتابعة.

وتتمثل هذه الأهداف في ما يلي :

- الهدف عدد1: رفع أداء مصالحي الوساطة النشيطة بين العرض والطلب في سوق الشغل،
- الهدف عدد2: ضمان مردودية اقتصادية واجتماعية أعلى لآليات الإدماج،
- الهدف عدد3: تحسين نجاعة آليات العمل المستقل.

2.3 المؤشرات:

تم وضع (11) مؤشرا لقياس مدى نجاعة مختلف هياكل البرنامج في تحقيق الأهداف المرسومة ، وهي تتوزع كالتالي:

الهدف 1: رفع أداء مصالحي الوساطة النشيطة بين العرض والطلب في سوق الشغل،

- المؤشر 1.1.2: نسبة تلبية طلبات الشغل الإضافية.
- المؤشر 2.1.2: نسبة تلبية عروض الشغل المسجلة.
- المؤشر 3.1.2: معدّل الأجل لتلبية عروض الشغل المسجّلة.
- المؤشر 4.1.2: عدد عمليات التشغيل بالخارج.

الهدف 2: ضمان مردودية اقتصادية واجتماعية أعلى لآليات الإدماج،

- المؤشر 1.2.2: معدل كلفة الإدماج بالنسبة للاعتمادات المخصصة للبرامج.
- المؤشر 2.2.2: نسبة الشبان المنقطعين عن البرامج.
- المؤشر 3.2.2: نسب الإدماج على إثر الانتفاع ببرامج.
- المؤشر 4.2.2: نسبة إعادة إدماج المفصولين عن العمل المسجلين لدى مصالحي التشغيل

- الهدف 3: تحسين نجاعة آليات العمل المستقل.

- المؤشر 1.3.2: عدد الدراسات الفنية والاقتصادية للمشاريع.

- المؤشر.2.3.2: معدل زيارات المرافقة والمتابعة للباعثين الجدد.
- المؤشر.3.3.2: نسبة دراسات المشاريع المتحصّلة على موافقة التمويل المبدئية.

3.3 تحليل المؤشرات:

الهدف 2.1	رفع أداء مصالح الوساطة النشيطة بين العرض والطلب في سوق الشغل
-----------	--

ع/ر	المؤشرات	وحدة القيس	انجازات			ق.م 2014	تقديرات		
			2011	2012	2013		2015	2016	2017
1.1.2	نسبة تلبية طلبات الشغل الإضافية	%	23	27,7	36.8	42	50.7	54.9	59.4
2.1.2	نسبة تلبية عروض الشغل المسجلة	%	63	62,8	60.2	65	57.1	60.0	61.4
3.1.2	معدّل الأجل لتلبية عروض الشغل المسجلة	يوم	15	8	51	30	22.5	15.3	12.0
4.1.2	عدد عمليات التشغيل بالخارج	عمليات	2850	3133	2854	3120	3500	4000	4500

1.1.2	نسبة تلبية طلبات الشغل الإضافية
-------	---------------------------------

الهيكل المسؤول	وحدة القيس	انجازات			ق.م 2014	تقديرات		
		2011	2012	2013		2015	2016	2017
الوكالة الوطنية للتشغيل والعمل المستقل	%	23	27,7	36.8	42	50.7	54.9	59.4

تم خلال سنة 2014 وإلى غاية 3 جوان تلبية 46.9% من طلبات الشغل الإضافية ، وقد تم احتساب معدل النمو السنوي خلال الفترة 2012-2014 والذي بلغ حوالي 8.2% لاحتساب تقديرات السنوات القادمة. وذلك كالآتي:

تقديرات السنة (N) = (انجازات السنة المنقضية (N-1) ضارب (*) نسبة النمو السنوي للفترة 2014-2012
100*(

Le taux de croissance annuel moyen, exprimé en pourcentage, sur $n-1$ périodes (années, mois, semaines, etc.) est donné par la formule :

$$TCAM = \left(\sqrt[n]{\frac{\text{valeur finale}}{\text{valeur initiale}}} - 1 \right) \times 100$$

Exemple : si entre 1997 et 2008, le montant des crédits distribués est passé de 48003,1 à 248925,4629 millions de francs rwandais, le taux de croissance annuel moyen sur ces onze années est donné par la formule

$$\left(\sqrt[11]{\frac{249012,3}{48003,1}} - 1 \right) \times 100 \approx 16,14$$

Soit un taux d'accroissement annuel moyen de 16,14 %

نسبة تلبية عروض الشغل المسجلة	2.1.2
-------------------------------	-------

تقديرات			ق.م 2014	انجازات			وحدة القياس	الهيكل المسؤول
2017	2016	2015		2013	2012	2011		
61.4	60.0	57.1	65	60.2	62,8	63	%	الوكالة الوطنية للتشغيل والعمل المستقل

تم خلال سنة 2014 وإلى غاية 3 جوان تلبية 51.3% من عروض الشغل المسجلة ، وقد تم اعتماد سنة 2012 كسنة مرجعية (constante) في عملية احتساب تقديرات السنوات القارة، وذلك باحتساب المعدل بين ما تم انجازه في السنية المنقضية وانجاز السنة المرجعية (2012 = 62,8%). وفقا للعملية التالية:
تقديرات السنة (N) = (انجازات السنة المنقضية (N-1) جمع (+) انجازات السنة المرجعية (62,8%))
مقسوم على (2)

3.1.2	معدل الأجل لتلبية عروض الشغل المسجل
-------	-------------------------------------

تقديرات			ق.م 2014	انجازات			وحدة القياس	الهيكل المسؤول
2017	2016	2015		2013	2012	2011		
12 *	15.3	22.5	30	51	8	15	يوم	الوكالة الوطنية للتشغيل والعمل المستقل

بلغ معدل الفترة الزمنية التي تفصل بين تاريخ تسجيل عروض الشغل وتاريخ تليتها خلال سنة 2014 ، 37 يوما وذلك إلى غاية 3 جوان، وتم اعتماد احتساب معدل ما تم انجازه خلال آخر السنة وإنجازات 2012 كسنة مرجعية.

تقديرات السنة (N) = (انجازات السنة المنقضية (N-1) جمع (+) انجازات السنة المرجعية (8 أيام)) مقسوم على (2)

4.1.2	عدد عمليات التشغيل بالخارج
-------	----------------------------

تقديرات			ق.م 2014	انجازات			وحدة القياس	الهيكل المسؤول
2017	2016	2015		2013	2012	2011		
4500	4000	3500	3120	2854	3133	2850	عملية	مكتب الهجرة واليد العاملة الأجنبية

من المنتظر خلال 2015 تحقيق تطور في عدد عمليات التشغيل بكل من كندا وسلطنة عمان نتيجة لبرامج التعاون مع هذه الدول، وهو ما من شأنه تحسين نتائج هذا المؤشر. ومن المنتظر كذلك أن تشهد عمليات التشغيل بالسوق القطرية تطورا إيجابيا خاصة بعد فتح مكتب تشغيل بالدوحة تابع لوزارة التكوين المهني والتشغيل يتولى بحث واستكشاف فرص التشغيل المتاحة بالتركيز على القطاع الخاص لتوظيف أكبر عدد ممكن من اليد العاملة التونسية في شتى المجالات.

كما ستمكن الاتفاقيات الجديدة في مجال الهجرة من الرفع من عمليات التشغيل بالخارج، وفي هذا الإطار تم يوم 03 مارس 2014 الإمضاء على الإعلان السياسي المتعلق بالاتفاق بين تونس والاتحاد الأوروبي بشأن الشراكة في مجال التنقل، ويحدد هذا الإعلان أهداف الشراكة وأولويات الطرفين، ويشمل المبادرات التي سيتم اتخاذها من أجل وضع هذه الشراكة على طريق التحقيق العملي.

ضمان مردودية اقتصادية واجتماعية أعلى لآليات الإدماج

الهدف 2.2

ع/ر	المؤشرات	وحدة القيس	انجازات			ق.م 2014	تقديرات		
			2011	2012	2013		2015	2016	2017
1.2.2	معدل كلفة الإدماج بالنسبة للاعتمادات المخصصة للبرامج	د.ت	5431	2781	2696	2600	2570	2500	2450
2.2.2	نسبة انقطاع المترشحين	%	34.6	32.1	33.7	31	34.3	33.2	32.6
3.2.2	نسبة الإدماج على إثر الانتفاع ببرامج	%	36.7	50.6	49.9	43	55.8	58.5	61.4
4.2.2	نسبة إعادة إدماج المفصولين عن العمل المسجلين لدى مصالح التشغيل	%	5.9	6.5	6	2.9	4.7	5.6	6.1

معدل كلفة الإدماج بالنسبة للاعتمادات المخصصة للبرامج

1.2.2

الهيكل المسؤول	وحدة القيس	انجازات			ق.م 2014	تقديرات		
		2011	2012	2013		2015	2016	2017
الوكالة الوطنية للتشغيل والعمل المستقل	%	5431	2781	2696	2600	2570	2500	2470

تم تقدير قيمة مؤشر معدل كلفة الإدماج بالنسبة للاعتمادات المخصصة للبرامج لسنوات 2015 و2016 و2017 بالأخذ بعين الاعتبار الشروع في تنفيذ البرامج الجديدة (صك تحسين التشغيلية، برنامج بعث المؤسسات التضامنية وصك دعم التشغيل) في إطار عمليات تجريبية تخص بعض الفئات والجهات والقطاعات. ومن المنتظر أن يتم تعميم تنفيذ هذه البرامج على الصعيد الوطني بعد عملية المتابعة والتقييم والتخلي نهائيا عن عدد من البرامج المنصوص عليها بالأمر عدد 349 المؤرخ في 09 فيفري 2009 والمتعلق بضبط برامج الصندوق الوطني للتشغيل وشروط وصيغ الانتفاع بها.

2.2.2	نسبة الشبان المنقطعين عن البرامج
-------	----------------------------------

تقديرات			ق.م 2014	انجازات			وحدة القياس	الهيكل المسؤول
2017	2016	2015		2013	2012	2011		
32.6	33.2	34.3	31	33.7	32.1	34.6	%	الوكالة الوطنية للتشغيل والعمل المستقل

بلغت نسبة المنقطعين عن البرامج خلال سنة 2014 وإلى غاية 3 جوان 36.6 %، وتم اعتماد احتساب المعدل بين ما تم انجازه خلال آخر السنة ونتائج سنة 2012 التي تم اعتمادها كسنة مرجعية .
تقديرات السنة (N) = (انجازات السنة المنقضية (N-1) جمع (+) انجازات السنة المرجعية (32.1%))
مقسوم على (2)

3.2.2	نسبة الإدماج على إثر الانتفاع ببرنامج
-------	---------------------------------------

تقديرات			ق.م 2014	انجازات			وحدة القياس	الهيكل المسؤول
2017	2016	2015		2013	2012	2011		
61.4	58.5	55.8	43	49.9	50.6	36.7	%	الوكالة الوطنية للتشغيل والعمل المستقل

بلغت نسبة الإدماج على إثر الانتفاع ببرنامج خلال سنة 2014 وإلى غاية 3 جوان 53.1% ولاحتساب تقديرات السنوات المقبلة تم اعتماد معدل النمو السنوي خلال الفترة 2012-2014 .
تقديرات السنة (N) = (انجازات السنة المنقضية (N-1) ضارب (*) نسبة النمو السنوي للفترة 2014-2012
100*(

4.2.2	نسبة إعادة إدماج المفصولين عن العمل المسجلين لدى مصالح التشغيل
-------	--

تقديرات			ق.م 2014	انجازات			وحدة القياس	الهيكل المسؤول
2017	2016	2015		2013	2012	2011		
6.1	5.6	4.7	2.9	6	6.5	5.9	%	الوكالة الوطنية للتشغيل والعمل المستقل

تم خلال سنة 2014 وإلى غاية 3 جوان تسجيل نسبة إعادة إدماج للمفصولين عن العمل والمسجلين لدى مصالح التشغيل 2.9%، وقد تم اعتماد المعدل بين ما تم انجازه خلال آخر السنة وبين انجازات سنة 2012 التي تم اعتمادها كسنة مرجعية والبالغة 6.5%.
تقديرات السنة (N) = (انجازات السنة المنقضية (N-1) جمع (+) انجازات السنة المرجعية) مقسوم على (2)

الهدف 3.2	تحسين نجاعة آليات العمل المستقل
-----------	---------------------------------

ع/ر	المؤشرات	وحدة القياس	انجازات			ق.م 2014	تقديرات		
			2011	2012	2013		2015	2016	2017
1.3.2	عدد الدراسات الفنية والاقتصادية للمشاريع	دراسة	9173	10298	11619	12000	13670	14370	15100
2.3.2	معدل زيارات المرافقة والمتابعة للباعثين الجدد	زيارة	4.6	6.8	4.2	5.2	4.6	5.7	6.3
3.3.2	نسبة دراسات المشاريع المتحصلة على موافقة التمويل المبدئية.	%	37.2	15.4	33.1	31.2	58	67	77

1.3.2	عدد الدراسات الفنية والاقتصادية للمشاريع
-------	--

الهيكل المسؤول	وحدة القياس	انجازات			ق.م 2014	تقديرات		
		2011	2012	2013		2015	2016	2017
الوكالة الوطنية للتشغيل والعمل المستقل	دراسة	9173	10298	11619	12000	13670	14370	15100

تم خلال سنة 2014 وإلى غاية 3 جوان تسجيل 6678 دراسة مشروع، أي حوالي الضعف، 13000 دراسة مشروع عند نهاية السنة اذا اعتمدنا نفس التطور (توقعات = 2*6678). وبالتالي بلغ معدل النمو السنوي خلال الفترة 2012-2014 نسبة 5.1%.

تقديرات السنة (N) = (انجازات السنة المنقضية (N-1) ضارب (*) نسبة النمو السنوي للفترة 2012-2014) 100*(

2.3.2	معدل زيارات المرافقة والمتابعة للباعثين الجدد
-------	---

تقديرات			ق.م 2014	انجازات			وحدة القياس	الهيكل المسؤول
2017	2016	2015		2013	2012	2011		
6.3	5.8	4.8	5.2	4.2	6,8	4.6	زيارة	الوكالة الوطنية للتشغيل والعمل المستقل

بلغ معدل زيارات المرافقة والمتابعة للباعثين الجدد خلال سنة 2014 وإلى غاية 3 جوان 2.8 زيارة لكل مشروع تمت دراسته، وتم اعتماد احتساب معدل ما تم انجازه خلال آخر السنة وانجازات 2012 كسنة مرجعية.

تقديرات السنة (N) = (انجازات السنة المنقضية (N-1) جمع (+) انجازات السنة المرجعية) مقسوم على (2)

3.3.2	نسبة دراسات المشاريع المتحصلة على موافقة التمويل المبدئية.
-------	--

تقديرات			ق.م 2014	انجازات			وحدة القياس	الهيكل المسؤول
2017	2016	2015		2013	2012	2011		
77	67	58	31.2	33.1	15.4	37.2	%	الوكالة الوطنية للتشغيل والعمل المستقل

تم خلال سنة 2014 وإلى غاية 3 جوان تم تسجيل 50% كنسبة المشاريع المتحصلة على الموافقة المبدئية. وبالتالي بلغ معدل النمو السنوي خلال الفترة 2012-2014 نسبة 15%.
تقديرات السنة (N) = انجازات السنة المنقضية (N-1) ضارب (*) نسبة النمو السنوي للفترة
100*(2014-2012)

4. ميزانية برنامج التشغيل

تبلغ ميزانية برنامج التشغيل لسنة 2015 (386 955 أ.د) مقابل (405 050 أ.د) سنة 2014 أي بنسبة تراجع تبلغ (-4.47 %).

وتتوزع كالتالي:

- نفقات التصرف: (42 935 أ.د).
- نفقات التنمية: (14 020 أ.د).
- صناديق الخزينة: (330 000 أ.د).

ويبرز الجدول الموالي تفاصيل توزيع هذه الميزانية حسب طبيعة النفقة:

جدول عدد 12:

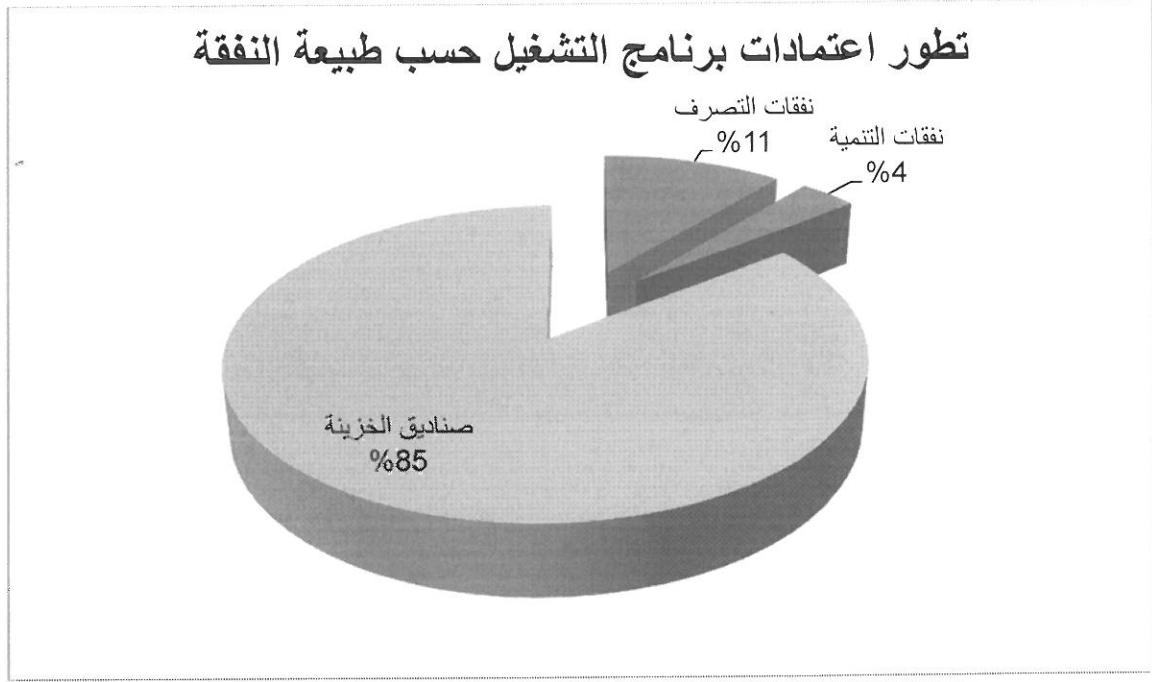
تطور اعتمادات برنامج التشغيل لسنة 2015

الوحدة: 1000 د

نسبة التطور		تقديرات		قانون المالية 2014	إنجازات 2013	بيان البرنامج
(2015-2014)		2015				
النسبة %	المبلغ	اعتمادات الدفع	اعتمادات التعهد			
-0,22	-95	42 935	42935	43 030	40 212	نفقات التصريف
0,04	15	39 055	39 055	39 040	36 078	التأجير العمومي
-3,03	-110	3 520	3 520	3 630	3 817	وسائل المصالح
0,00	0	360	360	360	317	التدخل العمومي
16,64	2 000	14 020	14 020	12 020	12 315	نفقات التنمية
0,00	0	20	20	20	0	الاستثمارات المباشرة
0,00	0	20	20	20	0	على الموارد العامة للميزانية
0,00	0	0	0	0	0	على موارد القروض الخارجية الموظفة
16,67	2 000	14 000	14 000	12 000	12 315	التمويل العمومي
16,67	2 000	14 000	14 000	12 000	12 315	على الموارد العامة للميزانية
0,00	0	0	0	0	0	على موارد القروض الخارجية الموظفة
-5,71	-20000	330 000	330 000	350 000	300 000	صناديق الخزينة
-4,47	-18 095	386 955	386 955	405 050	352 527	المجموع*

*المجموع دون إعتبار الموارد الذاتية للمؤسسات العمومية.

رسم بياني عدد 5:



(1) نفقات التصرف

بلغت جملة الاعتمادات المرصودة بعنوان ميزانية نفقات التصرف لسنة 2014، 405050 أد بينما بلغت تقديرات اعتمادات سنة 2015، 386 955 أد أي بنسبة تطوّر سلبي تعادل -4.47% .

- نفقات التأجير العمومي: بلغت جملة الاعتمادات المرصودة بعنوان ميزانية نفقات الأجور لسنة 2014، 39040 ألف دينار بينما بلغت تقديرات اعتمادات سنة 2015، 39 055 أد أي بنقص قدره 15 أد.

- نفقات وسائل المصالح: بلغت جملة الاعتمادات المرصودة بعنوان ميزانية نفقات وسائل المصالح لسنة 2014، 3 630 أد وحافظت تقديرات اعتمادات سنة 2015 على نفس المبلغ تقريبا 3520 أد أي بنسبة تطوّر تساوي -3.03%:

- نفقات التدخل العمومي: بلغت جملة الاعتمادات المرصودة بعنوان ميزانية نفقات التدخل لسنة 2014، 360 أد، وحافظت تقديرات اعتمادات سنة 2015 على نفس المبلغ 360 أد.

(2) نفقات التنمية

تطورت الاعتمادات المرصودة بعنوان ميزانية نفقات التنمية من 12 020 أد خلال سنة 2014 بينما تبلغ تقديرات اعتمادات سنة 2015، 14 020 أد أي بنسبة تطوّر تعادل 16.6% .

(3) صناديق الخزينة (الصندوق الوطني للتشغيل)

بلغت الميزانية الإجمالية للصندوق الوطني للتشغيل لسنة 2014، 350 000 أذ وقد انخفضت اعتمادات سنة 2015 بنسبة 5.7% لتصبح 330 000 أذ.

5. إطار النفقات متوسط المدى 2015-2017 لبرنامج التشغيل

جدول عدد 13:

إطار النفقات متوسط المدى 2015/2017 لبرنامج التشغيل حسب طبيعة النفقة

الوحدة: 1000د

تقديرات			قانون المالية 2014	إنجازات			النفقات
2017	2016	2015		2013	2012	2011	
48 831	45 260	43 185	43 230	40 302	38 473	33 929	التصرف نفقات
48 631	45 060	42 935	43 030	40 212	38 473	33 929	على موارد الميزانية
44 488	41 101	39 055	39 040	36 078	34 095	29 558	التأجير العمومي
3 731	3 573	3 520	3 630	3 817	4 061	4 180	وسائل المصالح
411	386	360	360	317	317	191	التدخل العمومي
0	0	0	0	0	0	0	على موارد صناديق الخزينة
0	0	0	0	0	0	0	التأجير العمومي
0	0	0	0	0	0	0	وسائل المصالح
0	0	0	0	0	0	0	التدخل العمومي
200	200	250	200	90	0	0	على الموارد الذاتية للمؤسسات
0	0	0	0	0	0	0	التأجير العمومي
50	50	50	50	0	0	0	وسائل المصالح
150	150	200	150	90	0	0	التدخل العمومي
18 618	17 687	14 020	12 020	12 315	24 025	22 760	نفقات التنمية
18 618	17 687	14 020	12 020	12 315	24 025	22 760	على موارد الميزانية
26	24	20	20	0	5	15	الاستثمارات المباشرة
18 592	17 664	14 000	12 000	12 315	24 020	22 745	التمويل العمومي
0	0	0	0	0	0	0	على موارد القروض الخارجية الموظفة
0	0	0	0	0	0	0	الاستثمارات المباشرة
0	0	0	0	0	0	0	التمويل العمومي
0	0	0	0	0	0	0	على الموارد الذاتية للمؤسسات
368 544	368 544	330 000	350 000	300 000	396 441	366 000	صناديق الخزينة
435 793	431 291	386 955	405 050	352 527	458 939	422 689	الميزانية بدون اعتبار الموارد الذاتية للمؤسسات
435 993	431 491	387 205	405 250	352 617	458 939	422 689	بااعتبار الموارد الميزانية الذاتية للمؤسسات

جدول عدد 14:

إطار النفقات متوسط المدى 2015-2017 للبرنامج الفرعي: تصور وقيادة سياسات التشغيل

الوحدة: 1000د

تقديرات			ق.م. 2014	انجازات			النفقات
2017	2016	2015		2013	2012	2011	
746	689	655	640	3 868	3 253	2 989	التصرف نفقات
746	689	655	640	3 868	3 253	2 989	على موارد الميزانية
746	689	655	640	3 078	2 575	2 383	التأجير العمومي
0	0	0	0	761	661	590	وسائل المصالح
0	0	0	0	29	17	16	التدخل العمومي
0	0	0	0	0	0	0	على صناديق الخزينة
0	0	0	0	0	0	0	التأجير العمومي
0	0	0	0	0	0	0	وسائل المصالح
0	0	0	0	0	0	0	التدخل العمومي
0	0	0	0	0	0	0	على الموارد الذاتية للمؤسسات
0	0	0	0	0	0	0	التأجير العمومي
0	0	0	0	0	0	0	وسائل المصالح
0	0	0	0	0	0	0	التدخل العمومي
13 303	12 641	10 020	10 020	10 212	22 005	20 415	نفقات التنمية
13 303	12 641	10 020	10 020	10 212	22 005	20 415	على موارد الميزانية
26	24	20	20	0	5	15	الاستثمارات المباشرة
13 277	12 617	10 000	10 000	10 212	22 000	20 400	التمويل العمومي
0	0	0	0	0	0	0	على موارد موارد القروض الخارجية الموظفة
0	0	0	0	0	0	0	الاستثمارات المباشرة
0	0	0	0	0	0	0	التمويل العمومي
0	0	0	0	0	0	0	على الموارد الذاتية للمؤسسات
117 264	117 264	105 000	117 000	56 523	95 386	0	صناديق الخزينة
131 313	130 594	115 675	127 660	70 603	120 644	23 404	بدون اعتبار الموارد الذاتية الميزانية للمؤسسات
131 313	130 594	115 675	127 660	70 603	120 644	23 404	بااعتبار الموارد الذاتية الميزانية للمؤسسات

جدول عدد 15:

إطار النفقات متوسط المدى 2015-2017 للبرنامج الفرعي: تنفيذ سياسات التشغيل

الوحدة: 1000د

تقديرات			ق.م.2014	انجازات			النفقات
2017	2016	2015		2013	2012	2011	
48 085	44 571	42 530	42 590	36 434	35 220	30 940	التصرف نفقات
47 885	44 371	42 280	42 390	36 344	35 220	30 940	على موارد الميزانية
43 742	40 412	38 400	38 400	33 000	31 520	27 175	التأجير العمومي
3 731	3 573	3 520	3 630	3 056	3 400	3 590	وسائل المصالح
411	386	360	360	288	300	175	التدخل العمومي
0	0	0	0	0	0	0	على صناديق الخزينة
0	0	0	0	0	0	0	التأجير العمومي
0	0	0	0	0	0	0	وسائل المصالح
0	0	0	0	0	0	0	التدخل العمومي
200	200	250	200	90	0	0	على الموارد الذاتية للمؤسسات
0	0	0	0	0	0	0	التأجير العمومي
50	50	50	50	0	0	0	وسائل المصالح
150	150	200	150	90	0	0	التدخل العمومي
5 315	5 047	4 000	2 000	2 103	2 020	2 345	التنمية نفقات
5 315	5 047	4 000	2 000	2 103	2 020	2 345	على موارد الميزانية
0	0	0	0	0	0	0	الاستثمارات المباشرة
5 315	5 047	4 000	2 000	2 103	2 020	2 345	التمويل العمومي
0	0	0	0	0	0	0	موارد موارد القروض على الخارجية الموظفة
0	0	0	0	0	0	0	الاستثمارات المباشرة
0	0	0	0	0	0	0	التمويل العمومي
0	0	0	0	0	0	0	على الموارد الذاتية للمؤسسات
251 280	251 280	225 000	233 000	243 477	301 055	366 000	صناديق الخزينة
304 480	300 697	271 280	277 390	281 924	338 295	399 285	الميزانية بدون اعتبار الموارد الذاتية للمؤسسات
304 680	300 897	271 530	277 590	282 014	338 295	399 285	باعتبار الموارد الذاتية الميزانية للمؤسسات

6 البطاقات التفصيلية لمؤشرات قياس الأداء الخاصة ببرنامج التشغيل

بطاقة تقديم مؤشر

المؤشر 1.1.2	نسبة تلبية طلبات الشغل الإضافية
البرنامج عدد (02)	التشغيل
الهدف عدد (01)	رفع أداء مصالح الوساطة النشيطة بين العرض والطلب في سوق الشغل.
نوع المؤشر	تعريف المؤشر
قيس النتائج	يقيس هذا المؤشر نسبة طلبات الشغل الإضافية الملباة.

طريقة تجميع البيانات والمعطيات

يوفر النظام المعلوماتي الخاص بالوكالة الوطنية للتشغيل والعمل المستقل المعطيات والبيانات الخاصة بمجموع طلبات الشغل الإضافية المسجلة (ملبأة وغير ملبأة).

المصلحة أو الإدارة المسؤولة عن تجميع المعطيات الأساسية
الوكالة الوطنية للتشغيل والعمل المستقل.

وحدة القيس	طريقة احتساب المؤشر
نسبة مئوية.	أنظر طريقة الاحتساب صفحة 78

قائمة المؤشرات الفرعية	عدد طلبات الشغل الإضافية الملبأة العدد الجملي لطلبات الشغل الإضافية المسجلة خلال السنة
------------------------	---

دورية المؤشر	سنوي
--------------	------

التفريعات	يتم تفرع هذا المؤشر حسب مستوى فئة طالبي الشغل: - نسبة طلبات الشغل الإضافية الملبأة الخاصة بحاملي شهادات التعليم العالي، - نسبة طلبات الشغل الملبأة الخاصة بغير حاملي شهادات التعليم العالي.
-----------	---

القيمة المنشودة

للمؤشر

30.7 % خلال سنة 2015

تحديد المخاطر

عدم التطابق بين طلبات الشغل مع الكفاءات المتوفرة

عدم إلتزام المؤسسات بطلبات الشغل المتوقعة

بطاقة تقديم مؤشر

نسبة تلبية عروض الشغل المسجلة	المؤشر 2.1.2
التشغيل	البرنامج عدد (02)
رفع أداء مصالح الوساطة النشيطة بين العرض والطلب في سوق الشغل.	الهدف عدد (01)
تعريف المؤشر	نوع المؤشر
يقيس هذا المؤشر نسبة عروض الشغل الملباة*.	قيس النتائج
طريقة تجميع البيانات والمعطيات	
يوفر النظام المعلوماتي الخاص بالوكالة الوطنية للتشغيل والعمل المستقل المعطيات والبيانات الخاصة بمجموع عروض الشغل المسجلة (ملبأة وغير ملبأة).	
المصلحة أو الإدارة المسؤولة عن تجميع المعطيات الأساسية	
الوكالة الوطنية للتشغيل والعمل المستقل.	
طريقة احتساب المؤشر	وحدة القياس
(عدد عروض الشغل الملباة / العدد الجملي لعروض الشغل المسجلة)* 100	نسبة مئوية.
عدد عروض الشغل الملباة العدد الجملي لعروض الشغل المسجلة	قائمة المؤشرات الفرعية
سنوي	دورية المؤشر
يتم تفريع هذا المؤشر حسب مستوى الفئة المستهدفة من عروض الشغل: - نسبة عروض الشغل الملباة الخاصة بحاملي شهادات التعليم العالي، - نسبة عروض الشغل الملباة الخاصة بغير حاملي شهادات التعليم العالي.	التفريعات
57.1% خلال سنة 2015	القيمة المنشودة للمؤشر

تحديد المخاطر

عدم التطابق بين عروض الشغل مع الكفاءات المتوفرة
تأخير البت في الإنتدابات من طرف المؤسسات

*يعتبر عرض الشغل ملئ بمجرد توجيه الشبان إلى المؤسسة المعنية بالعرض ويقصد بعرض الشغل
موطن شغل.

بطاقة تقديم مؤشر

معدل الأجل للاستجابة لعروض الشغل المسجلة	المؤشر 3.1.2
التشغيل	البرنامج عدد (02)
رفع أداء مصالح الوساطة النشيطة بين العرض والطلب في سوق الشغل.	الهدف عدد (01)
تعريف المؤشر	نوع المؤشر
يقيس هذا المؤشر معدل الفترة الزمنية التي تفصل بين تاريخ تسجيل عروض الشغل وتاريخ تلبيتها (*).	قيس النتائج
طريقة تجميع البيانات والمعطيات	
يوفر النظام المعلوماتي للوكالة الفترة الزمنية التي تفصل بين تاريخ تسجيل عروض الشغل وتاريخ تلبيتها (*).	
المصلحة أو الإدارة المسؤولة عن تجميع المعطيات الأساسية	
الوكالة الوطنية للتشغيل والعمل المستقل.	
طريقة احتساب المؤشر	وحدة القيس
معدل الفترة الزمنية التي تفصل بين تاريخ تسجيل عروض الشغل وتاريخ تلبيتها (*).	يوم
لا شيء	قائمة المؤشرات الفرعية
سنوي	دورية المؤشر
يتم تفرع هذا المؤشر حسب مستوى فئة طالبي الشغل: معدل الأجل للاستجابة لعروض الشغل المسجلة الخاصة بحاملي شهادات التعليم العالي، معدل الأجل للاستجابة لعروض الشغل المسجلة الخاصة بغير حاملي شهادات التعليم العالي.	التفريعات
22.5 يوم خلال سنة 2015	القيمة المنشودة للمؤشر

تحديد المخاطر

وجود عروض شغل تتجاوز الأجال المحددة لتلبيتها

*يعتبر عرض الشغل ملبي بمجرد توجيه الشبان إلى المؤسسة المعنية بالعرض

بطاقة تقديم مؤشر

عدد عمليات التشغيل بالخارج	المؤشر 4.1.2
التشغيل	البرنامج عدد (02)
رفع أداء مصالح الوساطة النشيطة بين العرض والطلب في سوق الشغل.	الهدف عدد (01)
تعريف المؤشر	نوع المؤشر
يقيس هذا المؤشر تطور عمليات التشغيل بالخارج.	قيس النتائج
طريقة تجميع البيانات والمعطيات	
يوفر النظام المعلوماتي الخاص بمكتب الهجرة واليد العاملة الأجنبية بالوزارة المعطيات والبيانات الخاصة بعمليات التشغيل بالخارج.	
المصلحة أو الإدارة المسؤولة عن تجميع المعطيات الأساسية	
مكتب الهجرة واليد العاملة الأجنبية بالوزارة.	
طريقة احتساب المؤشر	وحدة القياس
مجموع عمليات التشغيل بالخارج.	عمليات التشغيل بالخارج
لا شيء	قائمة المؤشرات الفرعية
سنوي	دورية المؤشر
حسب بلد القبول	التفريعات
3500 خلا سنة 2015	القيمة المنشودة للمؤشر

بطاقة تقديم مؤشر

معدل كلفة الإدماج بالنسبة للاعتمادات المخصصة للبرامج	المؤشر 1.2.2
التشغيل	البرنامج عدد (02)
ضمان مردودية اقتصادية واجتماعية أعلى لآليات الإدماج	الهدف عدد (02)
تعريف المؤشر	نوع المؤشر
يقيس هذا المؤشر معدل كلفة الإدماج بالنسبة لمجموع الاعتمادات المخصصة للبرامج	قيس النتائج
طريقة تجميع البيانات والمعطيات	
يوفر النظام المعلوماتي الخاص بالوكالة الوطنية للتشغيل والعمل المستقل المعطيات والبيانات الخاصة بمتابعة سير التريصات والبرامج والنتائج التي أفضت إليها (إلغاء، إدماج، تمديد ...)، -الوضعيات المالية الدورية (مكاتب التشغيل) -البحوث الميدانية (المرصد الوطني للتشغيل والمهارات)	
المصلحة أو الإدارة المسؤولة عن تجميع المعطيات الأساسية	
الوكالة الوطنية للتشغيل والعمل المستقل.	
طريقة احتساب المؤشر	وحدة القيس
الاعتمادات الجملية المخصصة للبرامج / عدد المدمجين إثر الانتفاع ببرامج.	دينار تونسي
الاعتمادات الجملية المخصصة للبرامج عدد المدمجين إثر الانتفاع ببرامج	قائمة المؤشرات الفرعية
سنوي	دورية المؤشر
يتم تفرع هذا المؤشر حسب البرامج وحسب مستوى الفئة المستهدفة من برامج التشغيل:	التفريعات

- معدل كلفة الإدماج بالنسبة لكل برنامج
- معدل كلفة الإدماج بالنسبة للبرامج الموجهة لحاملي شهادات التعليم العالي.
- معدل كلفة الإدماج بالنسبة للبرامج الموجهة لغير حاملي شهادات التعليم العالي.

2570 د.ت خلال سنة 2015

القيمة المنشودة
للمؤشر

تحديد المخاطر

عدم توفر الإمكانيات لمتابعة نسبة الإدماج.
عدم توفر الإمكانية أو الرغبة في الانتداب من المؤسسة.

بطاقة تقديم مؤشر

المؤشر 2.2.2	نسبة انقطاع المترشحين
البرنامج عدد (02)	التشغيل
الهدف عدد (02)	ضمان مردودية اقتصادية واجتماعية أعلى لآليات الإدماج
نوع المؤشر	تعريف المؤشر
قيس النتائج	يقيس هذا المؤشر نسبة الشبان الذين انقطعوا عن البرامج قبل انتهاء فترة البرنامج المسموح بها.
طريقة تجميع البيانات والمعطيات	
يوفر النظام المعلوماتي الخاص بالوكالة الوطنية للتشغيل والعمل المستقل المعطيات والبيانات الخاصة بمتابعة سير البرامج، -البحوث الميدانية (المرصد الوطني للتشغيل والمهارات)	
المصلحة أو الإدارة المسؤولة عن تجميع المعطيات الأساسية	
- الوكالة الوطنية للتشغيل والعمل المستقل. - الوزارة	
وحدة القيس	طريقة احتساب المؤشر
نسبة مئوية	(عدد المنقطعين عن البرامج قبل انتهاء فترة العقد / العدد الجملي للمنتفعين بالبرامج) * 100.
قائمة المؤشرات الفرعية	عدد المنقطعين عن البرامج قبل انتهاء فترة العقد العدد الجملي للمنتفعين بالبرامج
دورية المؤشر	سنوي

يتم تفريع هذا المؤشر حسب مستوى الفئة المستهدفة من برامج التشغيل:
- نسب الإنقطاع الخاصة بكل برنامج.
- نسبة المنقطعين بالنسبة للبرامج الموجهة لحاملي شهادات التعليم العالي،
- نسبة المنقطعين بالنسبة للبرامج الموجهة لغير حاملي شهادات التعليم العالي.

التفريعات

34.3 % خلال سنة 2015

**القيمة المنشودة
للمؤشر**

تحديد المخاطر

- عدم توفر الإمكانيات لمتابعة نسبة الإدماج
- عدم توفر الإمكانية أو الرغبة في الانتداب من المؤسسة

بطاقة تقديم مؤشر

المؤشر 3.2.2	نسبة الإدماج على إثر الانتفاع ببرامج
البرنامج عدد (02)	التشغيل
الهدف عدد (02)	ضمان مردودية اقتصادية واجتماعية أعلى لآليات الإدماج
نوع المؤشر	تعريف المؤشر
قيس النتائج	يقيس هذا المؤشر نسبة الشبان المدمجين على إثر انتفاعهم ببرامج
طريقة تجميع البيانات والمعطيات	
يوفر النظام المعلوماتي الخاص بالوكالة الوطنية للتشغيل والعمل المستقل المعطيات والبيانات الخاصة بمتابعة سير التربصات والبرامج والنتائج التي أفضت إليها (إلغاء، إدماج، تمديد...)، البحوث الميدانية (المرصود الوطني للتشغيل والمهارات)	
المصلحة أو الإدارة المسؤولة عن تجميع المعطيات الأساسية	
- الوكالة الوطنية للتشغيل والعمل المستقل. - الوزارة	
وحدة القيس	طريقة احتساب المؤشر
نسبة مئوية	(عدد الشبان المدمجين / عدد الشبان الذين انتفعوا ببرامج تشغيل) * 100
قائمة المؤشرات الفرعية	عدد الشبان المدمجين عدد الشبان الذين انتفعوا ببرامج تشغيل
دورية المؤشر	سنوي
التفريعات	يتم تفريع هذا المؤشر حسب البرامج وحسب مستوى الفئة المنتفعة ببرامج التشغيل.

القيمة المنشودة
للمؤشر

55.8% خلال سنة 2015

تحديد المخاطر

- جدية المؤسسات الحاضنة للمنتفع.
- عدم التطابق بين الاختصاص والشهادة العلمية.

بطاقة تقديم مؤشر

المؤشر 4.2.2	نسبة إعادة إدماج المفصولين عن العمل المسجلين لدى مصالح التشغيل
البرنامج عدد (02)	التشغيل
الهدف عدد (02)	ضمان مردودية اقتصادية واجتماعية أعلى لآليات الإدماج
نوع المؤشر	تعريف المؤشر
قيس النتائج	يقيس هذا المؤشر نسبة العمال المفصولين الذين تمت إعادة إدماجهم والمنتفعين بتدخل مصالح التشغيل.
طريقة تجميع البيانات والمعطيات	
يوفر النظام المعلوماتي الخاص بالوكالة الوطنية للتشغيل والعمل المستقل المعطيات والبيانات الخاصة بالمنتفعين بالبرامج (طالبي شغل لأول مرة عمال مفصولين ...) كما يقدم النتائج التي أفضت إليها البرامج (إلغاء، إدماج، تمديد (...))، -البحوث الميدانية (المرصد الوطني للتشغيل والمهارات)	
المصلحة أو الإدارة المسؤولة عن تجميع المعطيات الأساسية	
-الوكالة الوطنية للتشغيل والعمل المستقل. -الوزارة.	
وحدة القيس	طريقة احتساب المؤشر
نسبة مئوية.	(عدد المفصولين الذين تم إدماجهم على إثر انتهاء فترة آجال العقد / العدد الجملي للمفصولين المسجلين بمصالح التشغيل و الذين انتفعوا بأحد البرامج) * 100.
قائمة المؤشرات الفرعية	عدد المفصولين الذين تم إدماجهم على إثر انتهاء فترة آجال العقد العدد الجملي للمفصولين المسجلين لدى مصالح التشغيل
دورية المؤشر	سنوي

يتم تفريع هذا المؤشر حسب مستوى الفئة المنتفحة ببرامج التشغيل (عمال مختصين،
عمال غير مختصين)

التفريعات

2.9% خلال سنة 2015

القيمة المنشودة
للمؤشر

تحديد المخاطر

- عدم توفر المعلومة حول المعنيين.
- عدم توفر الإمكانيات لإجراء البحوث الميدانية.

بطاقة تقديم مؤشر

عدد الدراسات الفنية والاقتصادية للمشاريع	المؤشر 1.3.2
التشغيل	البرنامج عدد (02)
تحسين نجاعة آليات العمل المستقل	الهدف عدد (03)
تعريف المؤشر	نوع المؤشر
يقيس هذا المؤشر العدد الجملي للدراسات الفنية والاقتصادية لأفكار المشاريع المزمع بعثها.	قيس النتائج
طريقة تجميع البيانات والمعطيات	
يوفر النظام المعلوماتي الخاص بالوكالة الوطنية للتشغيل والعمل المستقل المعطيات والبيانات الخاصة بقطاع العمل المستقل.	
المصلحة أو الإدارة المسؤولة عن تجميع المعطيات الأساسية	
الوكالة الوطنية للتشغيل والعمل المستقل.	
طريقة احتساب المؤشر	وحدة القيس
العدد الجملي للدراسات الفنية والإقتصادية المسجلة الخاصة بالمشاريع المزمع بعثها.	دراسة
لاشيء	قائمة المؤشرات الفرعية
سنوي	دورية المؤشر

يتم تفرّيع هذا المؤشر حسب المستوى العلمي لحامل فكرة المشروع.

التفريعات

13670 دراسة خلال سنة 2015

القيمة المنشودة
للمؤشر

تحديد المخاطر

عدم ربط المؤشر بمرجعية مقارنة.

بطاقة تقديم مؤشر

المؤشر 2.3.2	معدل زيارات المرافقة والمتابعة للباحثين الجدد
البرنامج عدد (02)	التشغيل
الهدف عدد (03)	تحسين نجاعة آليات العمل المستقل
نوع المؤشر	تعريف المؤشر
قيس النتائج	يقيس هذا المؤشر معدل عدد زيارات المرافقة والمتابعة للباحثين مقارنة بالعدد الإجمالي للباحثين الجدد.
طريقة تجميع البيانات والمعطيات	
يوفر النظام المعلوماتي الخاص بالوكالة الوطنية للتشغيل والعمل المستقل المعطيات والبيانات الخاصة بالخدمات المسداة لباحثي المشاريع.	
المصلحة أو الإدارة المسؤولة عن تجميع المعطيات الأساسية	
الوكالة الوطنية للتشغيل والعمل المستقل.	
وحدة القيس	طريقة احتساب المؤشر
زيارة	عدد زيارات المرافقة والمتابعة للباحثين / العدد الإجمالي للباحثين الجدد انطلاقا من قائمة المؤسسات الممولة من طرف هيكل التمويل.
قائمة المؤشرات الفرعية	لا شيء
دورية المؤشر	سنوي
التفريعات	يتم تفرع هذا المؤشر حسب المستوى العلمي لباحث المشروع الذي تمت مرافقته.

4.6 خلال سنة 2015

القيمة المنشودة
للمؤشر

تحديد المخاطر

- توفير الإمكانيات اللوجستية للزيارات الميدانية.
- صعوبة المتابعة (تغيير المقر الرئيسي للمشروع...)

بطاقة تقديم مؤشر

المؤشر 3.3.2	نسبة دراسات المشاريع المتحصّلة على الموافقة المبدئية للتمويل
البرنامج عدد (02)	التشغيل
الهدف عدد (03)	تحسين نجاعة آليات العمل المستقل
نوع المؤشر	تعريف المؤشر
قيس النتائج	يقيس هذا المؤشر نسبة المشاريع المتحصّلة على الموافقة المبدئية للتمويل من طرف هياكل التمويل.
طريقة تجميع البيانات والمعطيات	يوفر النظام المعلوماتي الخاص بالوكالة الوطنية للتشغيل والعمل المستقل المعطيات والبيانات الخاصة بالخدمات المسداة لباعثي المشاريع.
المصلحة أو الإدارة المسؤولة عن تجميع المعطيات الأساسية	- الوكالة الوطنية للتشغيل والعمل المستقل. - هياكل التمويل
وحدة القيس	طريقة احتساب المؤشر
نسبة مئوية.	عدد المشاريع المتحصّلة على الموافقة المبدئية للتمويل من طرف جميع هياكل التمويل/مجموع المشاريع المدروسة من طرف الوكالة *100 .
قائمة المؤشرات الفرعية	- عدد المشاريع المتحصّلة على الموافقة المبدئية للتمويل من طرف جميع هياكل التمويل - مجموع المشاريع المدروسة من طرف الوكالة
دورية المؤشر	سنوي

يتم تفرع هذا المؤشر حسب القطاعات الإقتصادية وحسب المستوى التعليمي لباعث المشروع

التفريعات

5.8% خلال سنة 2015

القيمة المنشودة
للمؤشر

تحديد المخاطر

عدم توفر المعلومة بصفة دورية من هياكل التمويل

البرنامج 3-3: القيادة والمساندة

- ❖ رئيس البرنامج : الطيب الزراعي.
- ❖ الخطة: مدير عام مكتب تنسيق أنشطة الإدارات الجهوية والهياكل تحت الإشراف

برنامج القيادة والمساندة

1. تقديم البرنامج واستراتيجيته

يلعب برنامج القيادة والمساندة دورا أساسيا في تحقيق أهداف مهمة وزارة التكوين المهني والتشغيل باعتباره برنامجا أفقيا لدعم بقية البرامج، "التكوين المهني" و "التشغيل" وذلك أساسا عبر تركيز نظم التصرف والتسيير الحديثة ودعم وتطوير الموارد البشرية وتأهيل وتحديث البنية التحتية. يؤمن هذا البرنامج من خلال دوره التسييري والإداري والمالي:

- التنسيق بين مختلف المصالح الإدارية والفنية وهياكل الإدارة،
- تطوير آليات الاستشراف والتقييم والأداء،
- تأمين الجوانب القانونية والتشريعية والترتيبية المتعلقة بعمل الوزارة وبالعلاقاتها مع محيطها.
- إعداد ميزانية الوزارة والإشراف المالي على المؤسسات العمومية تحت إشرافها،
- تطوير وترشيد التصرف الإداري في المعدات والوسائل وضمان جودة الخدمات الإدارية،
- ترشيد استهلاك الطاقة،
- تطوير التصرف في الموارد البشرية.

كما يلعب هذا البرنامج دورا رئيسيا في كل ما يتعلق بإعداد الدراسات والاستشراف وإعداد البحوث والإحصائيات المتعلقة بالتشغيل والتكوين وهوما من شأنه تطوير القطاع وتوفير أرضية هامة للبحوث الإدارية والاقتصادية والاجتماعية.

هذا إلى جانب الدور الهام الموكل للبرنامج في مجال تطوير سير النظم المعلوماتية وشبكات الاتصال بالوزارة والاستغلال الأمثل للتجهيزات والمنظومات الإعلامية والسهر على صيانتها وضمان حسن سير الخدمات الإدارية على الخط.

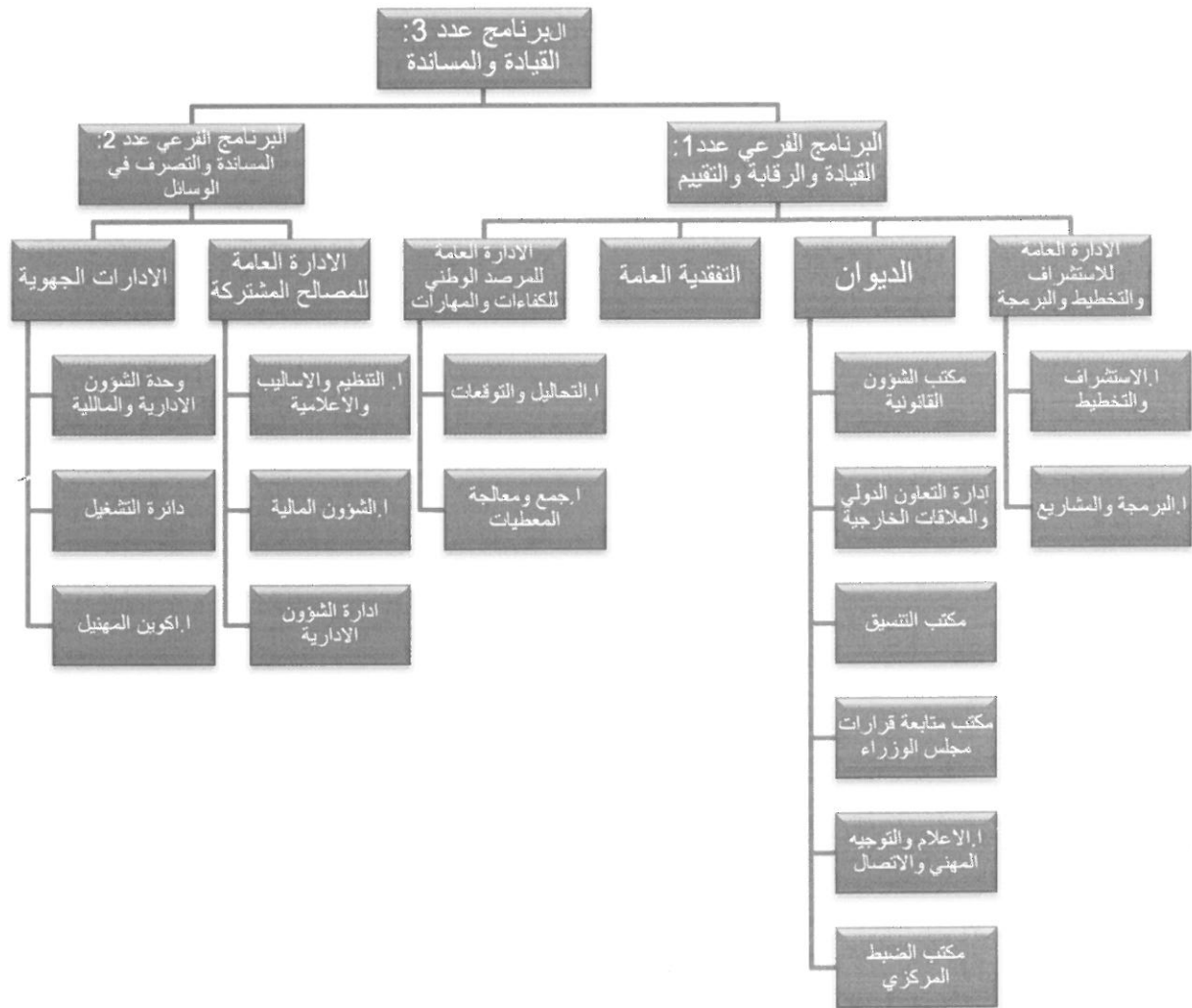
2. خارطة البرنامج

تم تحديد برنامجين فرعيين لبرنامج القيادة والمساندة وهما على التوالي:

- برنامج فرعي عدد 1 : القيادة والتقييم والاستشراف.
- برنامج فرعي عدد 2 : التصرف في الوسائل.

تسهر على قيادة هذا البرنامج الهياكل التالية:

خارطة برنامج القيادة والمساندة



يعكس العدد الهام للإدارات المتدخلة الدور الأساسي والمحوري لبرنامج القيادة والمساندة في التنسيق بين مختلف عناصر منظومة التكوين المهني والتشغيل وفي تحقيق السياسة العامة للوزارة.

3. أهداف ومؤشرات قياس الأداء الخاصة بالبرنامج

1.3 الأهداف:

تم تحديد (04) أهداف لبرنامج القيادة والمساندة، تسعى هذه الأخيرة إلى تحقيقها في إطار برنامجها السنوي للقدرة على الأداء وقد تم تحديد جملة من المؤشرات (11) خاصة بكل هدف تمكنا من قياس متابعة انجازه وتقييم تطور أدائه.

تتمثل أهداف برنامج القيادة والمساندة في:

- الهدف عدد1: تحسين التصرف في الموارد البشرية،
- الهدف عدد2: تطوير المنظومة المعلوماتية،
- الهدف عدد3: تحسين التصرف في المعدات والبناءات،
- الهدف عدد4: تطوير المتابعة والتقييم والاستشراف.

2.3 المؤشرات:

تبرز الجداول التالية مختلف المؤشرات المتعلقة ببرنامج القيادة والمساندة مبنية حسب الأهداف التي تم ضبطها. وقد تم وضع (11) مؤشرا لقياس مدى نجاعة مختلف هياكل البرنامج في تحقيق الأهداف المرسومة ، هي كالتالي:

الهدف 1.3: تحسين التصرف في الموارد البشرية،

- المؤشر 1.1.3: نسبة التأطير

- المؤشر 2.1.3: نسبة الأعوان المتمتعين بدورة تكوينية واحدة على الأقل

الهدف 2.3: تطوير المنظومة المعلوماتية،

- المؤشر 1.2.3: عدد الحواسيب المخصصة للتصرف بالنسبة لعدد الأعوان

- المؤشر 2.2.3: نسبة التغطية بالانترنت

- المؤشر 3.2.3: نسبة التغطية بالانترنت

الهدف 3.3: تحسين التصرف في المعدات والبناءات،

- المؤشر 1.3.3: نسبة تجديد التجهيزات والمعدات

- المؤشر 2.3.3: نسبة صيانة التجهيزات والبناءات

- المؤشر 3.3.3: آجال التدخل

- المؤشر 4.3.3: نسبة الاقتصاد في استهلاك الطاقة

الهدف 4.3: تطوير المتابعة والتقييم والاستشراف.

- المؤشر 1.4.3: عدد الدراسات والتحليل المنجزة

- المؤشر 2.4.3: عدد النشريات والبيانات الإحصائية

3.3 تحليل المؤشرات:

الهدف 1.3	تحسين التصرف في الموارد البشرية
-----------	---------------------------------

ع/ر	المؤشرات	وحدة القياس	انجازات			ق.م 2014	تقديرات		
			2011	2012	2013		2015	2016	2017
1.1.3	نسبة التأطير	%	65	65	54	66	54	58	60
2.1.3	نسبة الأعوان المتمتعين بدورة تكوينية واحدة على الأقل	%	20	20	16.4	20	30	33	35

فيما يلي تحليل مفصل للإنجازات والفرضيات التي اعتمدت لوضع التقديرات.

1.1.3	نسبة التأطير
-------	--------------

الهيكل المسؤول	وحدة القياس	انجازات			ق.م 2014	تقديرات		
		2011	2012	2013		2015	2016	2017
إدارة الشؤون الإدارية	%	65	65	54	66	54	58	60

○ توضيح منهجي:

يهدف هذا المؤشر إلى إحصاء عدد الإطارات من الصنف الفرعي (أ3) فما فوق وبيان نسبتهم مقارنة بالعدد الجملي لأعوان الوزارة.

التقديرات:

ينتظر أن تشهد نسبة التآطير لسنة 2015 شبه استقرار مقارنة بانجازات سنة 2013، ويعود ذلك الى نوعية الانتدابات الجديدة المبرمجة سنتي 2014 و2015 والتي لن يكون لها تاثير على النسبة الجمالية للتآطير. ومن المتوقع ان يستعيد هذا المؤشر تطوره خلال سنتي 2016 و2017.

2.1.3	نسبة الأعوان المتمتعين بدورة تكوينية واحدة على الأقل
-------	--

تقديرات			ق.م 2014	انجازات			وحدة القيس	الهيكل المسؤول
2017	2016	2015		2013	2012	2011		
35	33	30	20	16.4	20	20	%	إدارة الشؤون الإدارية

○ توضيح منهجي:

يمثل التكوين المستمر في الوظيفة العمومية أهم آلية لتطوير كفاءة الموظف وبالتالي بقدر ما تحرص الإدارة على تكوين إطاراتها بقدر ما يعكس هذا التمشي حرصها على تحسين التصرف في مواردها البشرية..

التقديرات:

تعمل الوزارة على الرفع في عدد المنتفعين بالتكوين وفقا للهدف الكمي الذي تم تحديده للعملية التكوينية. ومن المنتظر ان يقع تكوين 30 % من مجموع اعوان الوزارة خلال سنة 2015، حيث تم برمجة اعتمادات قدرها 34 أد مقابل 30 أد سنة 2014 اي بنسبة زيادة تفوق 13 %.

الهدف 2.3	تطوير المنظومة المعلوماتية
-----------	----------------------------

ع/ر	المؤشرات	وحدة القيس	انجازات			ق.م 2014	تقديرات		
			2011	2012	2013		2015	2016	2017
1.2.3	عدد الحواسيب المخصصة للتصرف بالنسبة لعدد الأعوان	%	100	100	100	100	100	100	100
2.2.3	نسبة التغطية بالانترنات Internet	%	50	60	65	70	100	100	100
3.2.3	نسبة التغطية بالانترنات Intranet	%	65	100	100	100	100	100	100

فيما يلي تحليل مفصل للانجازات والفرضيات التي اعتمدت لوضع التقديرات.

1.2.3	عدد الحواسيب المخصصة للتصرف بالنسبة لعدد الأعوان
-------	--

الهيكل المسؤول	وحدة القيس	انجازات			ق.م 2014	تقديرات		
		2011	2012	2013		2015	2016	2017
التنظيم والأساليب والإعلامية	%	100	100	100	100	100	100	100

○ توضيح منهجي:

يهدف هذا المؤشر الى في إحصاء عدد الحواسيب الموضوع على ذمة الأعوان الذين تتطلب مهامهم توفير حواسيب. وقد أصبح الهدف الحالي المنشود هو المحافظة على هذه النسبة على أن تتم مراجعة المؤشر وتعويضه بمؤشر آخر.

التقديرات:

تم بلوغ الأهداف الكمية المرسومة وهي بلوغ نسبة 100% وأصبح الهدف الحالي المنشود هو المحافظة على هذه النسبة على أن تتم مراجعة المؤشر وتعويضه بمؤشر آخر.

نسبة التغطية بالانترنت	2.2.3
------------------------	-------

تقديرات			ق.م 2014	انجازات			وحدة القياس	الهيكل المسؤول
2017	2016	2015		2013	2012	2011		
100	100	100	70	65	60	50	%	التنظيم والأساليب الإعلامية

○ توضيح منهجي:

يتم احتساب هذا المؤشر انطلاقاً من عدد الأعوان المرتبطين بالانترنت على عدد الأعوان الموضوعة على ذمتهم حواسيب وذلك على المستوى الجهوي والمستوى المركزي.

التقديرات:

تم الانطلاق خلال سنة 2014 في انجاز طلب عروض للمرور إلى شبكة إتصال مندمجة من الجيل الجديد ذات سعة عالية، وهو ما سيمكن الوزارة من ربط جميع هياكلها المركزية والجهوية بشبكة الانترنت بداية من سنة 2015.

نسبة التغطية بالانترنت	3.2.3
------------------------	-------

تقديرات			ق.م 2014	انجازات			وحدة القياس	الهيكل المسؤول
2017	2016	2015		2013	2012	2011		
100	100	100	100	100	100	65	%	التنظيم والأساليب الإعلامية

توضيح منهجي:

يتم احتساب هذا المؤشر انطلاقاً من عدد الأعوان المرتبطين بالانترنت على عدد الأعوان الموضوعة على ذمتهم حواسيب وذلك على المستوى الجهوي والمستوى المركزي.

التقديرات:

تم الانطلاق خلال سنة 2014 في انجاز طلب عروض للمرور إلى شبكة إتصال مندمجة من الجيل الجديد ذات سعة عالية، وهو ما سيمكن الوزارة من ربط جميع هياكلها المركزية والجهوية بشبكة الانترنت بداية من سنة 2015.

الهدف 3.3	تحسين التصرف في المعدات والبنائات
-----------	-----------------------------------

ع/ر	المؤشرات	وحدة القيس	انجازات			ق.م 2014	تقديرات		
			2011	2012	2013		2015	2016	2017
1.3.3	نسبة تجديد التجهيزات والمعدات	%	8	12	14.7	12	15	15	15
2.3.3	نسبة صيانة التجهيزات والبنائات	%	13	17	17	15	15	15	15
3.3.3	آجال التدخل	عدد الأيام	4	4	4	3	2	2	2
4.3.3	نسبة الاقتصاد في استهلاك الطاقة	%	-2	-8	6	-1	-1	-1	-1

فيما يلي تحليل مفصل للانجازات والفرضيات التي اعتمدت لوضع التقديرات.

1.3.3	نسبة تجديد التجهيزات والمعدات
-------	-------------------------------

الهيكل المسؤول	وحدة القيس	انجازات			ق.م 2014	تقديرات		
		2011	2012	2013		2015	2016	2017
ادارة الشؤون المالية والمباني والمعدات	%	8	12	14.7	12	15	15	15

○ توضيح منهجي:

يهدف هذا المؤشر إلى إحصاء التجهيزات والمعدات الجديدة كل سنة مقارنة بمجموع الوسائل المستعملة من طرف مختلف المصالح.

التقديرات:

يتم تقدير هذا المؤشر من خلال إحصاء التجهيزات والمعدات الجديدة كل سنة مقارنة بمجموع الوسائل المستعملة من طرف مختلف المصالح. وقد تم برمجة اعتمادات تقدر بـ 180 أد لاقتناء تجهيزات ومعدات جديدة.

2.3.3	نسبة صيانة التجهيزات والبناءات
-------	--------------------------------

تقديرات			ق.م 2014	انجازات			وحدة القياس	الهيكل المسؤول
2017	2016	2015		2013	2012	2011		
15	15	15	15	17	17	13	%	ادارة الشؤون المالية والمباني والمعدات

○ توضيح منهجي:

يتم تحديد التوقعات بناء على إحصاء مختلف التدخلات للقيام بعمليات صيانة مختلف المعدات والتجهيزات والمباني وبرمجة التدخلات المحتملة للمحافظة على الوسائل والمعدات والمباني. ويتوقع تحسن هذه النسبة بتحسين بنود العقود المبرمة في مختلف مجالات التدخل بالإضافة إلى الترفيع في الميزانية المرصودة للاقتناء والتجديد.

3.3.3	أجال التدخل
-------	-------------

تقديرات			ق.م 2014	انجازات			وحدة القياس	الهيكل المسؤول
2017	2016	2015		2013	2012	2011		
2	2	2	3	4	4	4	عدد الأيام	إدارة الشؤون المالية والمباني والمعدات

○ توضيح منهجي:

يخصي هذا المؤشر عدد الأيام المتطلبية للتدخل لصيانة التجهيزات والمباني اثر عملية الاشعار. ويمكن تقدير الاجال بالنسبة للسنوات القادمة بالرجوع الى الانتدابات التي تقوم بها الوزارة (الإدارة العامة للمصالح

المشتركة) وذلك مبدئياً بتخصيص فنيين إضافيين للقيام بإصلاح الأعطاب التي تطرأ على الشبكة الكهربائية أو القيام بالإصلاحات الطفيفة بالإضافة إلى الشركات المتعاقد معها لصيانة المصاعد والمكيفات.

ويبقى الهدف هو المحافظة على الأجل الذي تم تحقيقه وتحسينه ان أمكن.

4.3.3	نسبة الاقتصاد في استهلاك الطاقة
-------	---------------------------------

تقديرات			ق.م 2014	انجازات			وحدة القياس	الهيكل المسؤول
2017	2016	2015		2013	2012	2011		
-1	-1	-1	-1	6	-8	-2	%	إدارة الشؤون المالية والمباني والمعدات

○ توضيح منهجي:

في إطار المجهود الوطني للتحكم في الطاقة تسعى الوزارة في التخفيض في استهلاكها من خلال عديد الإجراءات التوعوية واقتناء التجهيزات المقتصدة وتوفير أعوان الصيانة والمتابعة كذلك بوضع الملصقات المتعلقة بترشيد الاستهلاك بالإضافة إلى توجيه مذكرات لفت نظر في صورة وجود شطط في الإستهلاك وكذلك مسك جداول متابعة لكميات استهلاك الطاقة وللمبالغ المستهلكة لها. وقد ساهمت هذه التدابير في التخفيض في المبلغ الجملي للفواتير، ويبقى الهدف المنشود العمل على مزيد التحكم والترشيد في الاستهلاك.

الهدف 4.3	تطوير المتابعة والتقييم والاستشراف
-----------	------------------------------------

ع/ر	المؤشرات	وحدة القياس	انجازات			ق.م 2014	تقديرات		
			2013	2012	2011		2017	2016	2015
1.4.3	عدد الدراسات والتحليل المنجزة	العدد	3	6	5	8	8	8	
2.4.3	عدد النشريات والبيانات الإحصائية	العدد	32	35	31	50	55	50	

فيما يلي تحليل مفصل للانجازات والفرضيات التي اعتمدت لوضع التقديرات.

عدد الدراسات والتحليل المنجزة	1.4.3
-------------------------------	-------

تقديرات			ق.م 2014	انجازات			وحدة القياس	الهيكل المسؤول
2017	2016	2015		2013	2012	2011		
8	8	8	8	3	6	5	عدد	الادارة العامة للمرصد الوطني للتشغيل والمهارات

○ توضيح منهجي:

يعود تقلص عدد الدراسات والتحليل المنجزة للمرصد إلى عديد العوامل أهمها، النقص المسجل في الموارد البشرية خاصة في المجال الديمغرافي وعلم الاجتماع.

التقديرات:

من المنتظر أن تشهد السنوات المقبلة 2015 و2016 و2017 ارتفاعا في عدد الدراسات والتحليل المنجزة وفقا للأهداف الكمية المحددة بالجدول وكنتيجة طبيعية للتنظيم الجديد المقترح للمرصد الوطني للتشغيل والمهارات وللاتدابات الجديدة المقررة.

عدد النشريات والبيانات الإحصائية	2.4.3
----------------------------------	-------

تقديرات			ق.م 2014	انجازات			وحدة القياس	الهيكل المسؤول
2017	2016	2015		2013	2012	2011		
55	55	50	50	32	35	31	عدد	الادارة العامة للمرصد الوطني للتشغيل والمهارات

○ توضيح منهجي:

يبقى هذا المؤشر مرتبطا في جزء كبير منه بالتقارير المنجزة التي تراجعت بدورها خلال السنوات الفارطة ومن المنتظر أن تشهد السنوات المقبلة 2015 و2016 و2017 ارتفاعا في عدد النشريات والبيانات الإحصائية وفقا للأهداف الكمية المحددة بالجدول.

4. ميزانية برنامج القيادة والمساندة

جدول عدد 16:

تطور إتمادات برنامج القيادة والمساندة (اعتمادات الدفع)

الوحدة: 1000د

نسبة التطور		تقديرات		قانون المالية 2014	إنجازات 2013	بيان البرنامج
(2015-2014)		2015				
%	المبلغ	اعتمادات الدفع	اعتمادات التعهد			
6,8	825	12 931	12 931	12 106	4 505	نفقات التصرف
8,7	808	10134	10134	9326	3 585	التأجير العمومي
0,6	17	2667	2667	2650	886	وسائل المصالح
0,0	0	130	130	130	34	التدخل العمومي
-30,5	-680	1550	1550	2230	418	نفقات التنمية
-30,5	-680	1550	1550	2230	418	الاستثمارات المباشرة
-30,5	-680	1550	1550	2230	418	على الموارد العامة للميزانية
0,0	0	0	0	0	0	على موارد القروض الخارجية الموظفة
0,0	0	0	0	0	0	التمويل العمومي
0,0	0	0	0	0	0	على الموارد العامة للميزانية
0,0	0	0	0	0	0	على موارد القروض الخارجية الموظفة
-20,0	-200	800	800	1000	103	صناديق الخزينة
-0,4	-55	15 281	15 281	15 336	5 026	المجموع*

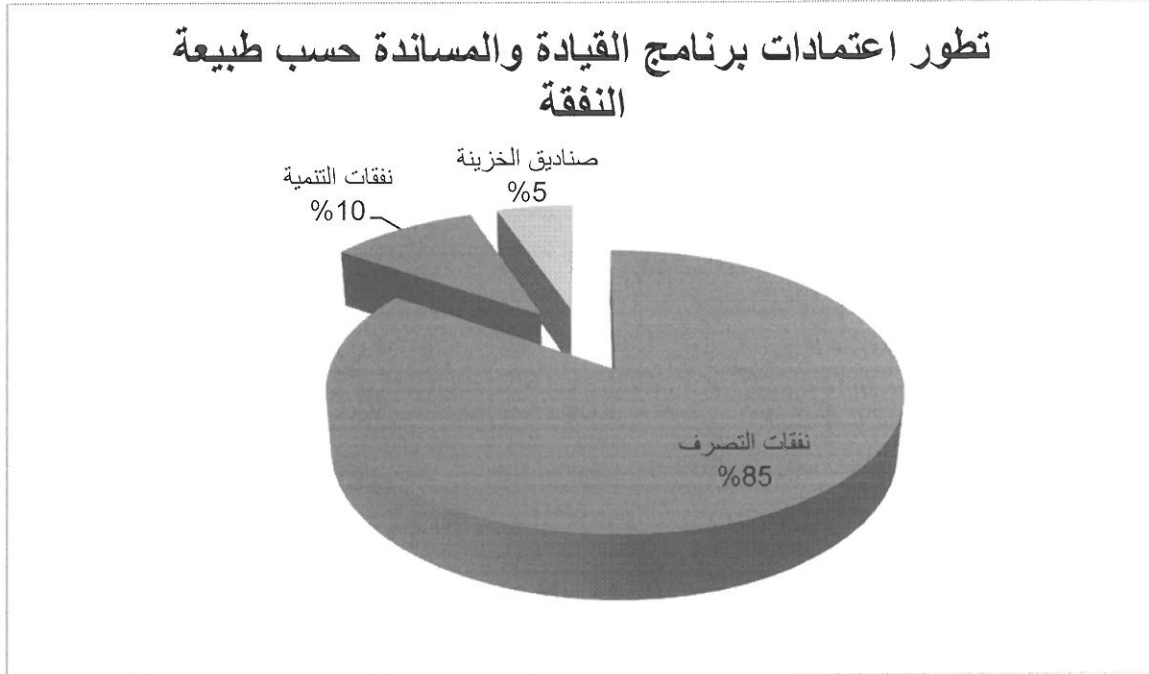
* المجموع بدون اعتبار الموارد الذاتية

تبلغ ميزانية برنامج القيادة والمساندة (15 281 أ د) سنة 2015 مقابل (14 336 أ د) سنة 2014 أي بانخفاض بسيط قدره 0.4% ، وهي تتوزع بين نفقات التصرف ونفقات التنمية كالتالي:

- نفقات التصرف: (12 931 أ د) أي بنسبة تطور تساوي 6.7 %
- نفقات التنمية: (1550 أ د) سنة 2015 أي بنسبة بانخفاض قدره 30.5 % بالمقارنة مع السنة الفارطة.
- صناديق الخزينة: (800 أ د) سنة 2015 أي بنسبة تخفيض تساوي 20- % بالمقارنة مع السنة الفارطة

- يلاحظ أهمية نفقات التصرف بالمقارنة مع نفقات التنمية، ويعود هذا الفارق إلى ارتفاع نفقات التأجير العمومي التي تمثل لوحدها 78.4% من مجموع نفقات التصرف و 84.6% من مجموع ميزانية البرنامج.

رسم بياني عدد 6:



جدول عدد 17:

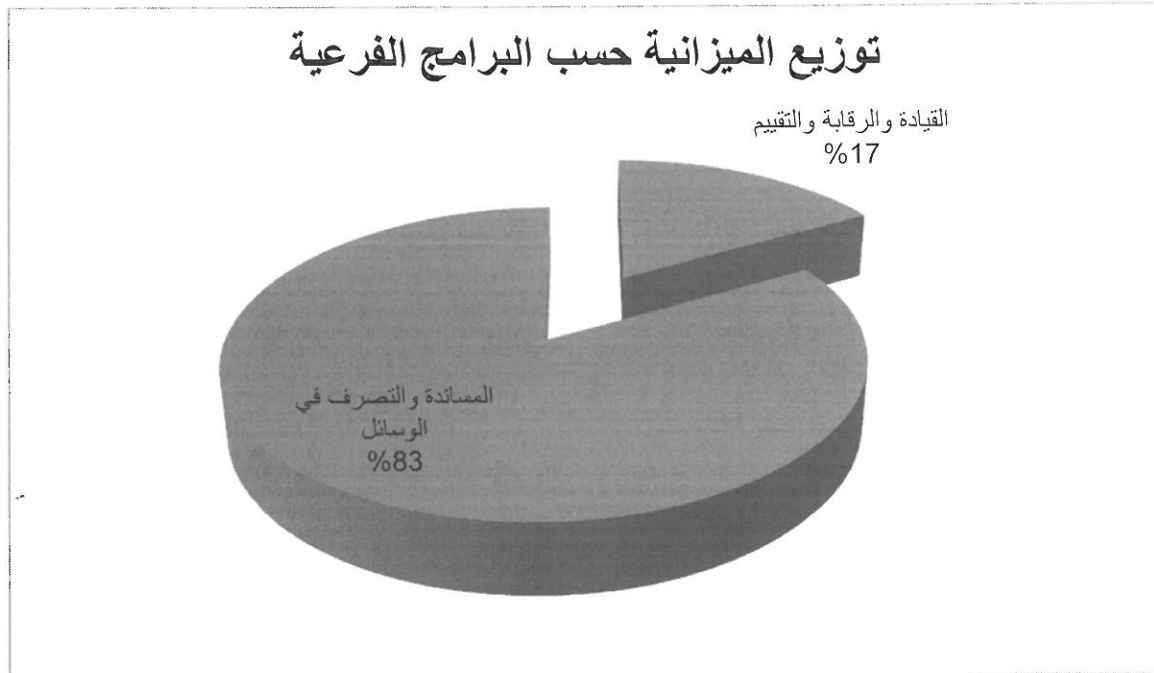
توزيع ميزانية برنامج القيادة والمساندة لسنة 2015 حسب البرامج الفرعية
(اعتمادات الدفع)

المجموع حسب طبيعة النفقة	البرنامج الفرعي 2-3: المساندة والتصرف في الوسائل	البرنامج الفرعي 1-3: القيادة والرقابة والتقييم	الوحدة 1000د
12 931	10 463	2 468	نفقات التصرف
10 134	7 666	2 468	التأجير العمومي
2 667	2 667	0	وسائل المصالح
130	130	0	التدخل العمومي
1 550	1 430	120	نفقات التنمية
1 550	1 430	120	الاستثمارات المباشرة
0	0	0	التمويل العمومي
800	800	0	صناديق الخزينة
15 281	12 693	2 588	المجموع*

*المجموع بدون اعتبار الموارد الذاتية

ويبرز الرسم البياني التالي توزيع ميزانية البرنامج بين برنامجه الفرعيين

رسم بياني عدد 7:



5. إطار النفقات متوسط المدى 2015- 2017 لبرنامج القيادة والمساندة

- تقديم إطار النفقات متوسط المدى الخاص بالبرنامج حسب طبيعة النفقة،
- وتقديم إطار النفقات متوسط المدى لكل برنامج فرعي.

جدول عدد 18:

إطار النفقات متوسط المدى 2015- 2017 لبرنامج القيادة والمساندة الوحدة: 1000د

تقديرات			ق.م. 2014	انجازات			النفقات
2017	2016	2015		2013	2012	2011	
14 520	13 511	12 931	12 106	4 505	3 787	3 480	نفقات التصرف
14 520	13 511	12 931	12 106	4 505	3 787	3 480	على موارد الميزانية
11 544	10 665	10 134	9 326	3 585	2 998	2 775	التأجير العمومي
2 827	2 707	2 667	2 650	886	770	687	وسائل المصالح
149	139	130	130	34	19	18	التدخل العمومي
0	0	0	0	0	0	0	على صناديق الخزينة
0	0	0	0	0	0	0	التأجير العمومي
0	0	0	0	0	0	0	وسائل المصالح
0	0	0	0	0	0	0	التدخل العمومي
0	0	0	0	0	0	0	على الموارد الذاتية للمؤسسات
0	0	0	0	0	0	0	التأجير العمومي
0	0	0	0	0	0	0	وسائل المصالح
0	0	0	0	0	0	0	التدخل العمومي
2 006	1 824	1 550	2 230	418	892	602	نفقات التنمية
2 006	1 824	1 550	2 230	418	892	602	على موارد الميزانية
2 006	1 824	1 550	2 230	418	892	602	الاستثمارات المباشرة
0	0	0	0	0	0	0	التمويل العمومي
0	0	0	0	0	0	0	على موارد موارد القروض الخارجية الموظفة
0	0	0	0	0	0	0	الاستثمارات المباشرة
0	0	0	0	0	0	0	التمويل العمومي
0	0	0	0	0	0	0	على الموارد الذاتية للمؤسسات
893	893	800	1 000	103	0	0	صناديق الخزينة
17 419	16 228	15 281	15 336	5 026	4 679	4 082	الميزانية بدون اعتبار الموارد الذاتية للمؤسسات
17 419	16 228	15 281	15 336	5 026	4 679	4 082	الميزانية باعتبار الموارد الذاتية للمؤسسات

جدول عدد 19:

إطار النفقات متوسط المدى 2015-2017 للبرنامج الفرعي القيادة والرقابة والتقييم

الوحدة: 1000د

تقديرات			ق.م. 2014	انجازات			النفقات
2017	2016	2015		2013	2012	2011	
<u>2 811</u>	<u>2 597</u>	<u>2 468</u>	<u>2 125</u>	<u>1 195</u>	<u>999</u>	<u>925</u>	<u>نفقات التصرف</u>
2 811	2 597	2 468	2 125	1 195	999	925	على موارد الميزانية
2 811	2 597	2 468	2 125	1 195	999	925	التأجير العمومي
0	0	0	0	0	0	0	وسائل المصالح
0	0	0	0	0	0	0	التدخل العمومي
0	0	0	0	0	0	0	على صناديق الخزينة
0	0	0	0	0	0	0	التأجير العمومي
0	0	0	0	0	0	0	وسائل المصالح
0	0	0	0	0	0	0	التدخل العمومي
0	0	0	0	0	0	0	على الموارد الذاتية للمؤسسات
0	0	0	0	0	0	0	التأجير العمومي
0	0	0	0	0	0	0	وسائل المصالح
0	0	0	0	0	0	0	التدخل العمومي
<u>155</u>	<u>141</u>	<u>120</u>	<u>120</u>	<u>12</u>	<u>0</u>	<u>42</u>	<u>نفقات التنمية</u>
155	141	120	120	12	0	42	على موارد الميزانية
155	141	120	120	12	0	42	الاستثمارات المباشرة
0	0	0	0	0	0	0	التمويل العمومي
0	0	0	0	0	0	0	على موارد موارد القروض الخارجية الموظفة
0	0	0	0	0	0	0	الاستثمارات المباشرة
0	0	0	0	0	0	0	التمويل العمومي
0	0	0	0	0	0	0	على الموارد الذاتية للمؤسسات
0	0	0	0	0	0	0	صناديق الخزينة
2 967	2 739	2 588	2 245	1 207	999	967	الميزانية بدون اعتبار الموارد الذاتية للمؤسسات
2 967	2 739	2 588	2 245	1 207	999	967	الميزانية باعتبار الموارد الذاتية للمؤسسات

جدول عدد 20:

إطار النفقات متوسط المدى 2015-2017 للبرنامج الفرعي التصرف في الوسائل

الوحدة: 1000د

تقديرات			قانون المالية 2014	إنجازات			النفقات
2017	2016	2015		2013	2012	2011	
11 708	10 914	10 463	9 981	3 310	2 788	2 555	نفقات التصرف
11 708	10 914	10 463	9 981	3 310	2 788	2 555	على موارد الميزانية
8 732	8 068	7 666	7 201	2 390	1 999	1 850	التأجير العمومي
2 827	2 707	2 667	2 650	886	770	687	وسائل المصالح
149	139	130	130	34	19	18	التدخل العمومي
0	0	0	0	0	0	0	على موارد صناديق الخزينة
0	0	0	0	0	0	0	التأجير العمومي
0	0	0	0	0	0	0	وسائل المصالح
0	0	0	0	0	0	0	التدخل العمومي
0	0	0	0	0	0	0	على الموارد الذاتية للمؤسسات
0	0	0	0	0	0	0	التأجير العمومي
0	0	0	0	0	0	0	وسائل المصالح
0	0	0	0	0	0	0	التدخل العمومي
1 851	1 682	1 430	2 110	406	892	560	نفقات التنمية
1 851	1 682	1 430	2 110	406	892	560	على موارد الميزانية
1 851	1 682	1 430	2 110	406	892	560	الاستثمارات المباشرة
0	0	0	0	0	0	0	التمويل العمومي
0	0	0	0	0	0	0	على موارد القروض الخارجية
0	0	0	0	0	0	0	الموظفة
0	0	0	0	0	0	0	الاستثمارات المباشرة
0	0	0	0	0	0	0	التمويل العمومي
0	0	0	0	0	0	0	على الموارد الذاتية للمؤسسات
893	893	800	1000	103	0	0	صناديق الخزينة
14 452	13 490	12 693	13 091	3 819	3 680	3 115	الميزانية بدون اعتبار الموارد الذاتية للمؤسسات
14 452	13 490	12 693	13 091	3 819	3 680	3 115	الميزانية باعتبار الموارد الذاتية للمؤسسات

6.البطاقات التفصيلية للمؤشرات :

بطاقة تقديم مؤشر

المؤشر 1.1.3	نسبة التأطير
البرنامج عدد (03)	القيادة والمساندة
الهدف عدد (01)	تحسين التصرف في الموارد البشرية

تعريف المؤشر	نوع المؤشر
إحصاء عدد الإطارات من الصنف الفرعي (أ3) فما فوق وبيان نسبتهم مقارنة بالعدد الجملي لأعوان الوزارة	مؤشر وسائل

طريقة تجميع البيانات والمعطيات
إحصاء عدد الإطارات (من أ3 فما فوق) والعدد الجملي لأعوان الوزارة

المصلحة أو الإدارة المسؤولة عن تجميع المعطيات الأساسية
إدارة الشؤون الإدارية

طريقة احتساب المؤشر	وحدة القيس
(عدد الإطارات على العدد الجملي للأعوان) * 100	نسبة مئوية

قائمة المؤشرات الفرعية
لاشيء

دورية المؤشر
سنوي

التفريعات
لاشيء

القيمة المنشودة للمؤشر
الرفع من نسبة تأطير أعوان الوزارة لتصل إلى 54 % سنة 2015 .

تحديد المخاطر
عدم توفير العدد المطلوب من الانتدابات كل سنة

بطاقة تقديم مؤشر

نسبة الأعدوان المنفعةين بدورات تكوينة	المؤشر 2.1.3
القيادة والمسندة	البرنامج عدد (03)
تحسين التصرف في الموارد البشرية	الهدف عدد (01)

تعريف المؤشر	نوع المؤشر
نسبة الأعدوان المنفعةين بدورة تكوينة واحدة على الأقل خلال السنة	مؤشر وسائل

طريقة تجميع البيانات والمعطيات

إحصاء عدد الأعدوان الذين تمتعوا بدورة تكوينة واحدة على الأقل والعدد الجملي لأعدوان الوزارة.

المصلحة أو الإدارة المسؤولة عن تجميع المعطيات الأساسية

إدارة الشؤون الإدارية

طريقة احتساب المؤشر

(عدد الأعدوان الذين تمتعوا بدورة تكوينة واحدة على الأقل على العدد الجملي للأعدوان 100* (وحدة القيس نسبة مئوية
---	--------------------------

لاشيء	قائمة المؤشرات الفرعية
-------	---------------------------

سنوي	دورية المؤشر
------	--------------

لاشيء	التفريعات
-------	-----------

الرفع من نسبة تأطير أعدوان الوزارة لتصل إلى 30 % سنة 2015 .	القيمة المنشودة للمؤشر
---	---------------------------

تحديد المخاطر

توفير المعدات والوسائل والاعتمادات المطلوبة لتأمين دورات تكوين مبرمجة.
--

بطاقة تقديم مؤشر

المؤشر 2.1.3	الحواسيب المخصصة للتصرف بالنسبة لعدد الأعوان
البرنامج عدد (03)	القادة والمساندة
الهدف عدد (02)	تطوير المنظومة المعلوماتية

نوع المؤشر	تعريف المؤشر
مؤشر وسائل	عدد الحواسيب المخصصة للتصرف بالنسبة لعدد الأعوان

طريقة تجميع البيانات والمعطيات

إحصاء عدد الحواسيب الموضوع على ذمة الأعوان وعدد الأعوان التي تتطلب مهامهم توفير حواسيب.

المصلحة أو الإدارة المسؤولة عن تجميع المعطيات الأساسية

إدارة التنظيم والاساليب والاعلامية

وحدة القيس	طريقة احتساب المؤشر
نسبة مئوية	(عدد الحواسيب / عدد الاعوان) * 100

الفرعية قائمة المؤشرات	لاشيء
------------------------	-------

دورية المؤشر	سنوي
--------------	------

التفريعات	لاشيء
-----------	-------

القيمة المنشودة للمؤشر	المحافظة على امتلاك الأدوات الحديثة بنسبة 100 % .
------------------------	---

تحديد المخاطر

عدم توفير المعدات والوسائل والاعتمادات المطلوبة لتأمين تحقيق الأهداف
--

بطاقة تقديم مؤشر

المؤشر 2.2.3	نسبة التغطية بالانترنت
البرنامج عدد (03)	القيادة والمساندة
الهدف عدد (02)	تطوير المنظومة المعلوماتية

تعريف المؤشر	نوع المؤشر
الرفع من نسبة التغطية بالانترنت	مؤشر وسائل

طريقة تجميع البيانات والمعطيات

احتساب عدد الأعوان المرتبطين بالانترنت وعدد الأعوان الموضوعه على ذمتهم حواسيب.

المصلحة أو الإدارة المسؤولة عن تجميع المعطيات الأساسية

إدارة التنظيم والاساليب والاعلامية

طريقة احتساب المؤشر	وحدة القيس
(احتساب عدد الأعوان المرتبطين بالانترنت على عدد الأعوان الموضوعه على ذمتهم حواسيب.) *100	نسبة مئوية

لاشيء	الفرعية قائمة المؤشرات
-------	------------------------

سنوي	دورية المؤشر
------	--------------

- نسبة التغطية بالانترنت مركزيا. - نسبة التغطية بالانترنت جهويا.	التفريعات
---	-----------

الرفع من نسبة التغطية بالانترنت لتصل الى 100 % سنة 2015	القيمة المنشودة للمؤشر
---	------------------------

تحديد المخاطر

توفير المعدات والوسائل والاعتمادات المطلوبة لتأمين دورات تكوين مبرمجة.

بطاقة تقديم مؤشر

المؤشر 3.2.3	نسبة التغطية بالانترانت
البرنامج عدد (03)	القيادة والمساندة
الهدف عدد (02)	تطوير المنظومة المعلوماتية

تعريف المؤشر	نوع المؤشر
عدد الحواسيب المخصصة للتصرف بالنسبة لعدد الاعوان.	مؤشر وسائل

طريقة تجميع البيانات والمعطيات
احتساب عدد الأعوان المرتبطين بالانترانت على عدد الأعوان الموضوعه على ذمتهم حواسيب.

المصلحة أو الإدارة المسؤولة عن تجميع المعطيات الأساسية
ادارة التنظيم والاساليب والاعلامية

طريقة احتساب المؤشر	وحدة القيس
(احتساب عدد الأعوان المرتبطين بالانترانت على عدد الأعوان الموضوعه على ذمتهم حواسيب.) *100	نسبة مئوية

لاشيء

الفرعية قائمة المؤشرات

سنوي

دورية المؤشر

- نسبة التغطية بالانترنت مركزيا.
- نسبة التغطية بالانترانت جهويا.

التفريعات

المحافظة على نسبة 100% سنة 2015

القيمة المنشودة للمؤشر

تحديد المخاطر
عدم توفير المعدات والوسائل والاعتمادات المطلوبة لتأمين تحقيق الأهداف

بطاقة تقديم مؤشر

المؤشر 1.3.3	نسبة تجديد التجهيزات والمعدات
البرنامج عدد (03)	القيادة والمساندة
الهدف عدد (03)	تحسين التصرف في التجهيزات والمعدات

تعريف المؤشر	نوع المؤشر
نسبة تجديد التجهيزات والمعدات	مؤشر وسائل

طريقة تجميع البيانات والمعطيات

إحصاء مختلف المعدات والتجهيزات وبرمجة الاقتناءات الضرورية لتجديد الأسطول

المصلحة أو الإدارة المسؤولة عن تجميع المعطيات الأساسية

إدارة الشؤون المالية والمباني والمعدات

طريقة احتساب المؤشر

(عدد التجهيزات المزمع اقتناؤها كل سنة على مجموع الوسائل المستعملة من طرف مختلف المصالح) *100

وحدة القيس

نسبة مئوية

لاشيء

الفرعية قائمة المؤشرات

سنوي

دورية المؤشر

لاشيء

التفريعات

تجديد المعدات والوسائل بالتوازي مع تقادم الوسائل المستعملة إلى 15 % سنة 2015

القيمة المنشودة للمؤشر

تحديد المخاطر

توفير الاعتمادات المطلوبة كل سنة

بطاقة تقديم مؤشر

المؤشر 2.3.3	نسبة صيانة التجهيزات والبناءات
البرنامج عدد (03)	القيادة والمساندة
الهدف عدد (03)	تحسين التصرف في التجهيزات والمعدات

تعريف المؤشر	نوع المؤشر
نسبة صيانة التجهيزات والبناءات	مؤشر وسائل

طريقة تجميع البيانات والمعطيات

إحصاء مختلف التدخلات للقيام بعمليات صيانة مختلف المعدات والتجهيزات والمباني وبرمجة التدخلات المحتملة للمحافظة على أسطول الوسائل والمباني.

المصلحة أو الإدارة المسؤولة عن تجميع المعطيات الأساسية

إدارة الشؤون المالية والمباني والمعدات

طريقة احتساب المؤشر	وحدة القيس
إحصاء معدل عمليات التدخلات المتواترة واللازمة مقارنة بتقادم أو تجديد التجهيزات والمباني	نسبة مئوية
لاشيء	قائمة المؤشرات الفرعية
سنوي	دورية المؤشر
لاشيئ	التفرعات
المحافظة على المعدات والمباني وصيانتها بصفة متواصلة وتحقيق نسبة 15% سنة 2015	القيمة المنشودة للمؤشر

تحديد المخاطر

عدم توفير الاعتمادات المطلوبة كل سنة.

بطاقة تقديم مؤشر

المؤشر 3.3.3	أجال التدخل
البرنامج عدد (03)	القيادة والمساندة
الهدف عدد (03)	تحسين التصرف في التجهيزات والمعدات

تعريف المؤشر	نوع المؤشر
أجال التدخلات لصيانة التجهيزات والمباني	مؤشر وسائل

طريقة تجميع البيانات والمعطيات
مجموع أيام عمليات الصيانة على عدد التدخلات

المصلحة أو الإدارة المسؤولة عن تجميع المعطيات الأساسية
إدارة الشؤون المالية والمباني والمعدات

وحدة القيس	طريقة احتساب المؤشر
عدد الايام	إحصاء عدد أيام التدخلات المتواترة واللازمة على عدد عمليات الصيانة

الفرعية قائمة المؤشرات	لاشيء
------------------------	-------

دورية المؤشر	سنوي
--------------	------

التفريعات	لاشيئ
-----------	-------

القيمة المنشودة للمؤشر	التحكم في آجال عملية الصيانة لتصل إلى يومين خلال سنة 2015
------------------------	---

تحديد المخاطر
عدم توفير الاعتمادات والأعوان

بطاقة تقديم مؤشر

نسبة الاقتصاد في استهلاك الطاقة	المؤشر 4.3.3
القيادة والمساندة	البرنامج عدد (03)
تحسين التصرف في التجهيزات والمعدات	الهدف عدد (03)

تعريف المؤشر	نوع المؤشر
العمل على معاضدة المجهود الوطني للتحكم في الطاقة.	مؤشر وسائل

طريقة تجميع البيانات والمعطيات
احتساب كميات الاستهلاك كل سنة

المصلحة أو الإدارة المسؤولة عن تجميع المعطيات الأساسية
إدارة الشؤون المالية والمباني والمعدات

طريقة احتساب المؤشر	وحدة القياس
مقارنة الاستهلاك من سنة إلى أخرى وتوقعات الاستهلاك باعتبار الترشيح في الاستهلاك بالنسبة للسنوات المقبلة.	نسبة مئوية

لاشيء	الفرعية قائمة المؤشرات
-------	------------------------

سنوي	دورية المؤشر
------	--------------

لاشيء	التفريعات
-------	-----------

التحكم وترشيح الاستهلاك في الطاقة في حدود 1- سنة 2015	القيمة المنشودة للمؤشر
---	------------------------

تحديد المخاطر
عدم توفير الاعتمادات لاقتناء التجهيزات المقتصدة للطاقة وتوفير أعوان الصيانة والمتابعة.

بطاقة تقديم مؤشر

عدد الدراسات والتحليل المنجزة	المؤشر 1.4.3
القيادة والمساندة	البرنامج عدد (03)
تطوير المتابعة والتقييم والاستشراف	الهدف عدد (04)

تعريف المؤشر	نوع المؤشر
إحصاء عدد الدراسات والتحليل التي تقوم بها المصالح المعنية.	مؤشر وسائل

طريقة تجميع البيانات والمعطيات

تجميع الدراسات والتحليل المنجزة والمبرمجة خلال السنة.

المصلحة أو الإدارة المسؤولة عن تجميع المعطيات الأساسية

الإدارة العامة للمرصد الوطني للتشغيل والمهارات.

طريقة احتساب المؤشر	وحدة القيس
إحصاء الدراسات والتحليل المنجزة والمبرمجة خلال كل سنة.	عدد الدراسات

لاشيء

الفرعية قائمة المؤشرات

سنوي

دورية المؤشر

لاشيئ

التفريعات

انجاز 8 دراسات وتحليل سنة 2015.

القيمة المنشودة للمؤشر

تحديد المخاطر

عدم توفير الاعتمادات والأعوان.

بطاقة تقديم مؤشر

عدد النشريات والبيانات الإحصائية	المؤشر 2.4.3
القيادة والمساندة	البرنامج عدد (03)
تطوير المتابعة والتقييم والاستشراف	الهدف عدد (04)

تعريف المؤشر	نوع المؤشر
إحصاء عدد النشريات البيانية والإحصائية التي تقوم بها المصالح المعنية.	مؤشر وسائل

طريقة تجميع البيانات والمعطيات
تجميع النشريات البيانية والإحصائية التي تقوم بها المصالح المعنية خلال السنة.

المصلحة أو الإدارة المسؤولة عن تجميع المعطيات الأساسية
الإدارة العامة للمرصد الوطني للتشغيل والمهارات.

طريقة احتساب المؤشر	وحدة القيس
إحصاء النشريات البيانية والإحصائية المنجزة والمبرمجة خلال كل سنة.	عدد الدراسات

قائمة المؤشرات الفرعية
لاشيء

دورية المؤشر
سنوي

التفريعات
لاشيء

القيمة المنشودة للمؤشر
توفير النشريات البيانية والإحصائية بحساب 50 سنة 2015

تحديد المخاطر
عدم توفير الاعتماد والأعوان

