

الجمهورية التونسية
وزارة التربية
وحدة التصرف في الميزانية حسب
الأهداف



المشروع السنوي للأداء لسنة
2021
مهمة وزارة التربية

أكتوبر 2020

الصفحة		الفهرس
2		الفهرس
3		إ- مهمة وزارة التربية
3		إإ- تقديم مهمة وزارة التربية
		إإإ- السياسة القطاعية
5		إإإإ- تقديم برامج مهمة التربية
11		نفقات مهمة وزارة التربية
15		إ- برنامج المرحلة الابتدائية
16		إإ- تقديم برنامج المرحلة الابتدائية
20		إإإ- أهداف برنامج المرحلة الابتدائية ومؤشراتها
22		إإإإ- الأهداف العملية لبرنامج المرحلة الابتدائية ومؤشراتها وأنشطتها
23		نفقات برنامج المرحلة الابتدائية
37		إ- برنامج المرحلة الإعدادية والتعليم الثانوي
38		إإ- تقديم برنامج المرحلة الإعدادية والتعليم الثانوي
45		إإإ- أهداف برنامج المرحلة الإعدادية والتعليم الثانوي ومؤشراتها
53		إإإإ- محاور تدخل برنامج المرحلة الإعدادية والتعليم الثانوي ومؤشراتها
59		نفقات برنامج المرحلة الإعدادية والتعليم الثانوي
70		إ- برنامج القيادة والمساندة
71		إإ- تقديم برنامج القيادة والمساندة
76		إإإ- أهداف برنامج القيادة والمساندة
87		إإإإ- نفقات برنامج القيادة والمساندة

1. التقديم العام للمهمة

1) استراتيجية المهمة :

"إن كان الإنسان صانع الحضارات فالتربية هي صانعة الإنسان..." ومن هنا تعد التربية أولوية مطلقة في بناء المجتمعات وهذا ما يفسر توجه الدولة التونسية في جعلها حقا دستوريا كما نص القانون التوجيهي للتربية والتعليم المدرسي لسنة 2002 على اجبارية التعليم والزاميته الى سن السادسة عشر.

وتعد تونس من البلدان التي صادقت على خطة التنمية المستدامة 2030 التي تتمحور

أهدافها حول الأبعاد البيئية والاجتماعية والاقتصادية والتكنولوجية.

في هذا الإطار حرصت وزارة التربية على تكريس هذا التوجه عند صياغة الاستراتيجية

القطاعية للتربية من خلال العمل على تجسيد الهدف الرابع المتمثل في "ضمان التعليم الجيد

والمنصف والشامل للجميع وتعزيز فرص التعلم مدى الحياة للجميع" و الهدف الخامس المتعلق

ب: "تحقيق المساواة بين الجنسين وتمكين كل النساء والفتيات" أي ضمان تكافؤ الفرص بين

الذكور و الإناث في الحصول على تعليم جيد والقضاء على جميع أنواع التمييز والتفاوت.

هذا التوجه أقره القانون الأساسي للميزانية عدد 15 لسنة 2019 المؤرخ في 13

فيفري 2019 في فصله 18 حيث " يعمل رئيس البرنامج على إعداد الميزانية على أساس

أهداف ومؤشرات تضمن المساواة وتكافؤ الفرص بين النساء والرجال وبصفة عامة بين كافة

فئات المجتمع دون تمييز".

في نفس الإطار تحرص وزارة التربية في رسم سياستها القطاعية وفي ضبط أهدافها الاستراتيجية على احترام التعهدات الدولية للبلاد التونسية على غرار اتفاقية القضاء على كل أشكال العنف ضد المرأة (سيداو CEDAW)، وأهداف التنمية المستدامة (ODD) وخاصة الهدف الرابع والخامس الذين تم ذكرهما سلفا. كذلك تسعى وزارة التربية إلى الالتزام بخطة العمل الوطنية لإدماج ومأسسة المجهودات الرامية لرفع كل أشكال التفرقة بين الجنسين.

وتمثل مهمة التربية مكونا هاما من مكونات المنظومة الوطنية لإعداد الموارد البشرية ورافدا من روافد التنمية وتهدف إلى بناء وتنمية شخصية الفرد في مختلف أبعادها وتنشئة التلاميذ على حب الوطن والاعتزاز به وترسيخ الوعي بالهوية الوطنية وتدعيم تفتحه على الحضارة الإنسانية. كما تتميز مهمة التربية بوظيفتها التعليمية والتربوية التي تسعى من خلالها إلى ضمان تعليم جيد للجميع يتيح اكتساب ثقافة عامة ومعارف علمية ونظرية تمكن من تنمية مواهب المتعلمين وتطوير قدراتهم وتمكنهم من اكتساب المعارف والمهارات اللازمة لممارسة مهنة أو حرفة إذا اختاروا مسلك التكوين المهني.

ونظرا لما شهدته تونس في السنوات الأخيرة من تغيير على مختلف المستويات، فقد تم الشروع في مراجعة أهداف قطاع التربية وإعادة ضبط أولوياته بما يتماشى والتوجهات العامة للبلاد من خلال إنجاز الدراسات التشخيصية والتقييمية لبعض المجالات التربوية من قبل خبراء وباحثين في المجال التربوي والاقتصادي والاجتماعي.

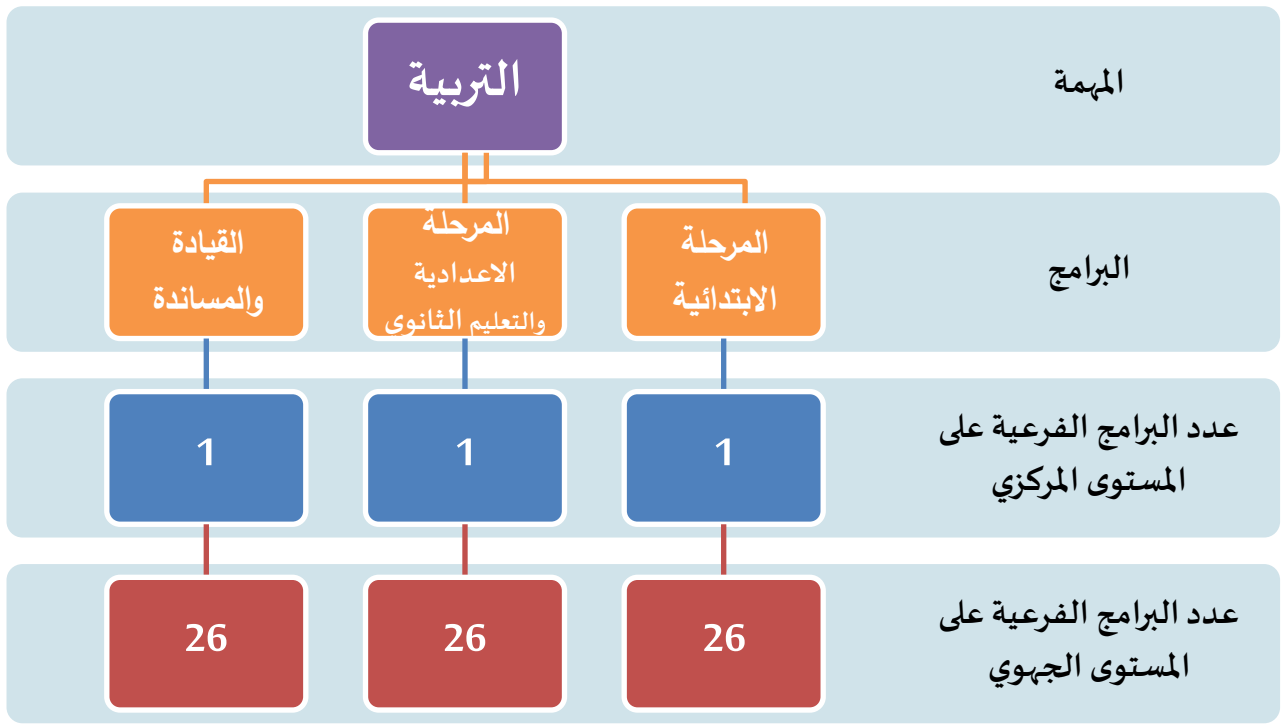
في المقابل ورغم الإشكاليات المتعلقة بقيادة الإصلاح التربوي فإن عددا من المسائل التي تمثل مشغلا أساسيا للمنظومة التربوية في علاقة بجودة العملية التربوية من جهة وضمان مبدأ الإنصاف وتكافؤ الفرص جعلت المهمة تنطلق في جملة من المشاريع.

ونظرا لما شهدته البلاد من تعثرات ناجمة عن تداعيات جائحة كوفيد 19 وتأثيرها المباشر على المالية العمومية والتوازنات العامة للبلاد فقد تم إعداد الميزانية عملا بالإجراءات الاستثنائية الواردة بالمشور عدد 16 للسيد رئيس الحكومة المؤرخ في 14 ماي 2020 مع تحديد أولويات الوزارة بما يتماشى والتوجهات الاستراتيجية للقطاع.

(2) تقديم برامج المهمة:

تتضمن مهمة التربية لسنة 2021 ثلاثة 03 برامج و 81 برنامجا فرعا و 18 نشاطا و 7 أهداف و 18 مؤشرا لقيس أدائها و يساهم في تحقيقها 02 فاعلان عموميان وهما المركز الوطني للتكنولوجيا في التربية و المركز الوطني للتكوين و لتطوير الكفاءات.

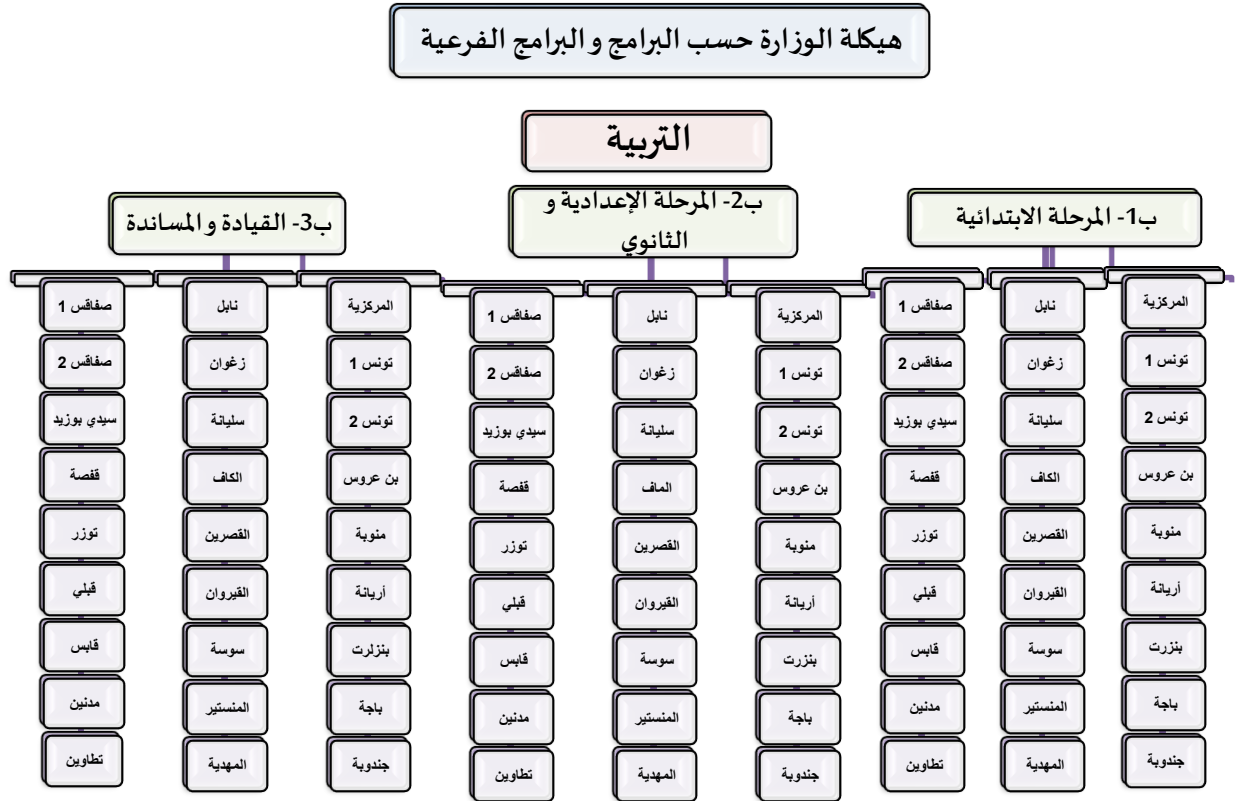
البرامج	عدد الأنشطة	عدد الأهداف الاستراتيجية	عدد مؤشرات قياس الأداء
المرحلة الابتدائية	04	02	06
المرحلة الإعدادية والتعليم الثانوي	04	02	04
القيادة والمساندة	10	03	08
المجموع	18	07	18



البرامج الفرعية

تم تحديد برامج فرعية للبرنامج وفق نفس التمشي المتبع في التقسيم البرامج حيث تم اعتبار حلقات الدراسة منطلقا لتقسيم البرامج الي برامج فرعية ولم يتم اعتماد التقسيم الوظيفي من قبيل الموارد البشرية والبنية الاساسية والحياة المدرسية نظرا للتداخل بين الوظائف من ناحية وعدم تشريك المستوي الجهوي في رسم الاهداف والمؤشرات وتحديد الانشطة. لذلك تم اعتماد النموذج التفريعي *model décliné* اعتبارا لمستوى اللامحورية واللامركزية الفنية في بعض جوانبها التي تميز تسيير المنظومة التربوية. حيث تم انطلاقا من ديسمبر 2009 اعتبار المندوبية الجهوية كمؤسسة عمومية تتمتع بالشخصية المعنوية والاستقلال المالي وبالتالي اصبح لها هامش من الاستقلالية. وفي هذا الاطار حيث تم اعتبار المرحلة الابتدائية في مستوى المندوبية الجهوية للتربية بمثابة التفريع الأول للبرنامج، وينسقه مدير التعليم الابتدائي تحت إشراف المندوب الجهوي أي أن البرنامج يتفرع إلى 26 برنامجا فرعيًا وهو العدد الذي يوافق عدد

المنذوبات الجهوية للتربية علاوة على برنامج فرعي واحد على المستوى المركزي والذي يسهر على تسيير البرنامج وقيادته وبذلك يصبح عدد البرامج الفرعية 27 لكل برنامج.



○ خارطة البرامج

البرنامج 9		البرنامج 2		البرنامج 1		المرحلة الابتدائية بالإدارة المركزية	البرامج الفرعية على المستوى المركزي
المتدخلون	الصيغة	المتدخلون	الصيغة	المتدخلون	الصيغة		
الديوان + بقية الإدارات المركزية (القيادة الإدارية والمالية)	إدارات مركزية	إع للمرحلة الإعدادية والتعليم الثانوي	إدارة مركزية	إ.ع. للمرحلة الابتدائية	إدارة مركزية		
البنية التحتية	إدارات مركزية	المدارس الإعدادية		م النور للمكفوفين النور ببيت القصة			
الامتحانات الوطنية	إدارة مركزية			م النور للمكفوفين النور بقباس			
المركز الوطني للصيانة	م.ع.ص.إ.	المعاهد الثانوية		المبيت الابتدائي بماطر			
المركز الوطني للتكوين وتطوير الكفاءات	م.ع.ص.إ.			المبيت الابتدائي بالمنافعة			
معاهد مهن التربية و التكوين	م.ع.ص.إ.	معهد الكفيف بسوسة	مؤسسات ذات صبغة إدارية				
ديوان الخدمات المدرسية	م.ع.ص.إ.	معهد الكفيف حي حشاد بئر القصة					
المركز الوطني لتكنولوجيا التربية	م.ع.ص.غ.إ.	معهد الكفيف بقابس					
المركز الوطني لتكوين المكونين والتجديد البيداغوجي	م.ع.ص.غ.إ.						
المركز الوطني البيداغوجي	م.ع.ص.غ.إ.						
ديوان السكن لأعوان وزارة التربية	م.ع.ص.غ.إ.						
القيادة والمساندة بتونس 1		المرحلة الإعدادية والتعليم الثانوي بتونس 1		المرحلة الابتدائية بتونس 1			البرامج الفرعية على المستوى الجهوي
القيادة والمساندة بتونس 2		المرحلة الإعدادية والتعليم الثانوي بتونس 2		المرحلة الابتدائية بتونس 2			
القيادة والمساندة بين عروس		المرحلة الإعدادية والتعليم الثانوي بين عروس		المرحلة الابتدائية بين عروس			
القيادة والمساندة بمنوبة		المرحلة الإعدادية والتعليم الثانوي بمنوبة		المرحلة الابتدائية بمنوبة			
القيادة والمساندة بأريانة		المرحلة الإعدادية والتعليم الثانوي بأريانة		المرحلة الابتدائية بأريانة			

المرحلة الابتدائية ببئررت	المرحلة الإعدادية والتعليم الثانوي ببئررت	القيادة والمساندة بجندوبية
المرحلة الابتدائية بباجة	المرحلة الإعدادية والتعليم الثانوي بباجة	القيادة والمساندة بباجة
المرحلة الابتدائية بجندوبية	المرحلة الإعدادية والتعليم الثانوي بجندوبية	القيادة والمساندة بجندوبية
المرحلة الابتدائية بنابل	المرحلة الإعدادية والتعليم الثانوي بنابل	القيادة والمساندة بنابل
المرحلة الابتدائية بزغوان	المرحلة الإعدادية والتعليم الثانوي بزغوان	القيادة والمساندة بزغوان
المرحلة الابتدائية بسليانة	المرحلة الإعدادية والتعليم الثانوي بسليانة	القيادة والمساندة بسليانة
المرحلة الابتدائية بالكاف	المرحلة الإعدادية والتعليم الثانوي بالكاف	القيادة والمساندة بالكاف
المرحلة الابتدائية بالقصرين	المرحلة الإعدادية والتعليم الثانوي بالقصرين	القيادة والمساندة بالقصرين
المرحلة الابتدائية بالقبروان	المرحلة الإعدادية والتعليم الثانوي بالقبروان	القيادة والمساندة بالقبروان
المرحلة الابتدائية بسوسة	المرحلة الإعدادية والتعليم الثانوي بسوسة	القيادة والمساندة بسوسة
المرحلة الابتدائية بالمنستير	المرحلة الإعدادية والتعليم الثانوي بالمنستير	القيادة والمساندة بالمنستير
المرحلة الابتدائية بالمهدية	المرحلة الإعدادية والتعليم الثانوي بالمهدية	القيادة والمساندة بالمهدية
المرحلة الابتدائية بصفاقس 1	المرحلة الإعدادية والتعليم الثانوي بصفاقس 1	القيادة والمساندة بصفاقس 1
المرحلة الابتدائية بصفاقس 2	المرحلة الإعدادية والتعليم الثانوي بصفاقس 2	القيادة والمساندة بصفاقس 2
المرحلة الابتدائية بسيدي بوزيد	المرحلة الإعدادية والتعليم الثانوي بسيدي بوزيد	القيادة والمساندة بسيدي بوزيد
المرحلة الابتدائية بقفصة	المرحلة الإعدادية والتعليم الثانوي بقفصة	القيادة والمساندة بقفصة
المرحلة الابتدائية بتوزر	المرحلة الإعدادية والتعليم الثانوي بتوزر	القيادة والمساندة بتوزر
المرحلة الابتدائية بقبلي	المرحلة الإعدادية والتعليم الثانوي بقبلي	القيادة والمساندة بقبلي
المرحلة الابتدائية بقابس	المرحلة الإعدادية والتعليم الثانوي بقابس	القيادة والمساندة بقابس
المرحلة الابتدائية بمدنين	المرحلة الإعدادية والتعليم الثانوي بمدنين	القيادة والمساندة بمدنين
المرحلة الابتدائية بتطاوين	المرحلة الإعدادية والتعليم الثانوي بتطاوين	القيادة والمساندة بتطاوين

3) تقديم أهداف ومؤشرات أداء المهمة

المؤشرات	الأهداف	البرنامج	
<p>مؤشر 1-1-1: نسبة التلاميذ الذين تابعوا السنة التحضيرية</p> <p>مؤشر 1-1-2: نسبة التلاميذ المعوقين المدمجين بالمدارس الابتدائية</p> <p>مؤشر 1-1-3: نسبة الانقطاع بالمرحلة الابتدائية</p>	<p>هدف 1.1: تحقيق المساواة وتكافؤ الفرص في الالتحاق بالتربية قبل المدرسية وبالتعليم الابتدائي لكل الأطفال ذكورا وإناثا مع ضمان الجودة</p>	<p>برنامج عدد 1: برنامج المرحلة الابتدائية</p>	
<p>مؤشر 1-2-1: نسبة تلاميذ السنة السادسة المتحصلين على المعدل فما فوق في مجال اللغات في نهاية المرحلة الابتدائية</p> <p>أ. مؤشر 1-2-2: نسبة تلاميذ السنة السادسة المتحصلين على المعدل فما فوق في مجال العلوم في نهاية المرحلة الابتدائية</p> <p>ب. مؤشر 1-2-3: نسبة التلاميذ المتحصلين على المعدل في مناظرة الدخول إلى المدارس الإعدادية النموذجية</p>	<p>هدف 2-1: ضمان سنة تحضيرية ذات جودة عالية مع تحسين مكتسبات التلاميذ لكل الإناث والذكور بالمدارس الابتدائية</p>		
<p>المؤشر 1-1-2: نسبة التلاميذ الذين يتقنون المهارات الأساسية في نهاية المرحلة الإعدادية (العربية والفرنسية والإنجليزية والرياضيات وعلوم الأرض والحياة)</p> <p>المؤشر 1-2-2: نسبة النجاح في البكالوريا</p>	<p>الهدف عدد 1: تحسين مهارات المتعلمين والمتعلمات في المرحلة الإعدادية والتعليم الثانوي وتنمية قدراتهم</p>		<p>برنامج عدد 2: برنامج المرحلة الإعدادية والتعليم الثانوي</p>
<p>المؤشر 1-2-1: نسبة الانقطاع في المرحلة الإعدادية والتعليم الثانوي؛</p> <p>المؤشر 2-2: نسبة التلاميذ ذوي الاحتياجات الخصوصية المدمجين في المرحلة الإعدادية والثانوية</p>	<p>الهدف عدد 2: ضمان التمدد وتكافؤ الفرص للمتعلمين والمتعلمات في المرحلة الإعدادية والتعليم الثانوي</p>		
<p>المؤشر 1-1-9: النسبة السنوية لإنجاز القرارات الصادرة عن لجنة قيادة و متابعة المشاريع</p> <p>المؤشر 1-2-9: التطور السنوي لعدد زيارات الموقع الرسمي للمهمة</p> <p>مؤشر 1-3-9: نسبة نشر التقارير و الوثائق المتعلقة بالمهمة</p>	<p>هدف 1-9: تطوير حوكمة المهمة</p>	<p>برنامج القيادة والمساندة</p>	
<p>مؤشر 1-2-9: الفارق بين التقديرات و الانجازات لكتلة الأجور</p> <p>المؤشر 2-2-9: نسبة انجاز مخطط التكوين</p>	<p>هدف 2-9: التصرف في الموارد البشرية و الملائمة بين المهارات و الحاجيات و ضمان مبدأي الانصاف و المساواة بين النساء و الرجال</p>		
<p>مؤشر 1-3-9: الفارق بين التقديرات و الانجازات للميزانية</p> <p>المؤشر 2-2-9: نسبة الاعتمادات المخصصة لبرنامج القيادة و المساندة</p> <p>مؤشر 1-2-3: معدل كلفة نفقات التسيير للعون</p>	<p>هدف 3-9: ضمان ديمومة الميزانية و حوكمة التصرف في الموارد المالية للمهمة مع تحسين الجدوى و النجاعة لبرنامج القيادة و المساندة</p>		

4) الميزانية وبرمجة نفقات المهمة على المدى المتوسط

○ مشروع ميزانية الوزارة

بلغت جملة الاعتمادات المقترحة خلال السنة المالية 2021 لمهمة التربية 6728,000 أ.د.

مقابل

6509,948 أ.د. خلال سنة 2020 أي بزيادة تقدر بـ 218,052 أ.د، وهو ما يمثل نسبة

تطور تقدر بـ 4.9%. وتتوزع ميزانية وزارة التربية حسب نوعية النفقة كما يلي:

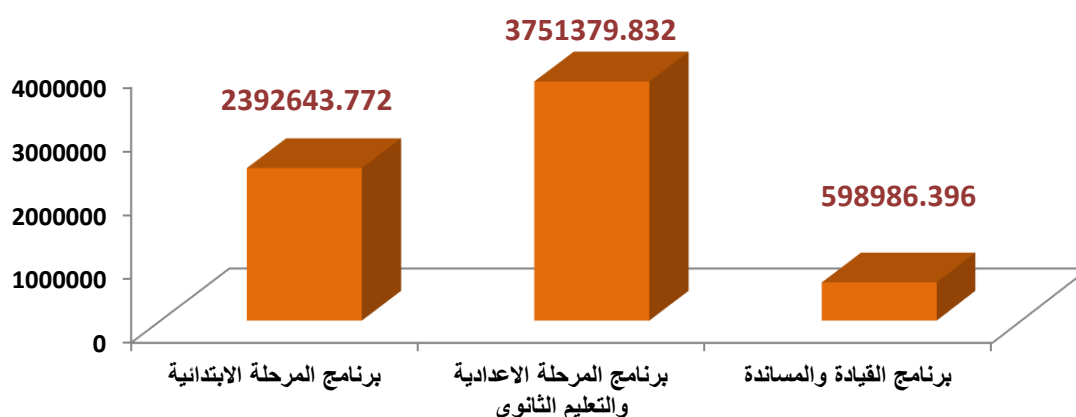
توزيع ميزانية المهمة لسنة 2021 حسب البرامج وطبيعة النفقة (اعتمادات الدفع)

المجموع	نفقات العمليات المالية	نفقات الاستثمار	نفقات التدخلات	نفقات التسيير	نفقات التأجير	البيان
2392643.772		103516.000	4063.000	60323.000	2224 741.772	برنامج المرحلة الابتدائية
3751379,832		124844.000	401.000	91567.000	3534567.832	برنامج المرحلة الإعدادية والتعليم الثانوي
598986,396		95 640.000	14 286.000	235120.000	253 940.396	برنامج القيادة والمساندة
6743010.000		324 000.000	18750.000	387010.000	6013250.000	المجموع

إطار النفقات متوسط المدى (2021-2023) للمهمة التوزيع حسب طبيعة النفقة (أ د)

التقديرات	ق م		إنجازات		البيان		
	2023	2022	2021	2020		2019	2018
6422595	6280090	6013 250	5800 000	5264 174	4597678	4820891	نفقات التأجير
409685	398180	387010	366 798	744 306	98040	100033	نفقات التسيير
18750	18750	18750	18 750	127 796	36781	38692	نفقات التدخلات
404000	364000	324 000	324 400	293 658	214045	202370	نفقات الاستثمار
					0	0	نفقات العمليات المالية
بقية النفقات							
7240000	7046000	6728 000	6509 948	5992 372	4946544	5161986	المجموع دون اعتبار الموارد الذاتية للمؤسسات
7255030	7061020	6743 010	6524 860	6006 402	4960562	5178310	المجموع باعتبار الموارد الذاتية للمؤسسات

توزيع ميزانية المهمة لسنة 2021 حسب البرامج وطبيعة النفقة (اعتمادات الدفع)



تتوزع اعتمادات المهمة لسنة 2021 حسب البرامج وطبيعة النفقة (اعتمادات الدفع)

التقديرات			ق م	إنجازات	إنجازات	إنجازات	مصادر التمويل	البيان
2023	2022	2021	2020	2019	2018	2017		
6422595	6280090	6013 250	5800 000	5264 176	4597678	4820891	موارد الدولة	نفقات
0	0	0	0	0	0	0	م ذ م ع	التأجير
6422595	6280090	6013 250	5800 000	176 5264	4597678	4820891	مجموع	
394655	383160	372 000	366 798	306981	98040	100033	موارد الدولة	نفقات
15030	15020	15 010	14 912	14 030	14018	16324	م ذ م ع	التسيير
409685	398180	387 010	381 710	321011	112058	116357	مجموع	
18750	18750	18750	18 750	127811	36781	38692	موارد الدولة	نفقات
0	0	0	0	0	0	0	م ذ م ع	التدخلات
18750	18750	18750	18 750	127811	36781	38692	مجموع	
404000	364000	324 000	324 400	314177	213445	202170	موارد الدولة	نفقات
0	0	0	0	0	0	0	م ذ م ع	الاستثمار
404000	364000	324 000	324 400	314177	213445	202170	مجموع	
							موارد الدولة	نفقات

							م ذ م ع	العمليات
							مجموع	
7240000	7046000	6728 000	6509 948	6013145	4946544	5161986	موارد الدولة	المجموع
15030	15020	15010	14912	14 030	14018	16324	م ذ م ع	
7255030	7061020	6743 010	6524 860	6027175	4960562	5178310	مجموع الأقسام	

إطار النفقات متوسطة المدى (2021-2023) للمهمة

التوزيع حسب البرامج (أد)

تتوزع اعتمادات المهمة لسنة 2021 حسب البرامج و طبيعة النفقة (اعتمادات الدفع)

التقديرات		إنجازات					مصادر التمويل	البيان
2023	2022	2021	2020	2019	2018	2017		
2574518	2505533	2392644	2307118	2003544	1668766	1805247	مجموع البرنامج 1	
4036261	3928320	3751380	3581439	3285181	2906277	3132383	مجموع البرنامج 2	
644251	627167	598986	636303	738450	385519	240680	مجموع البرنامج 9	
7255030	7061020	6743010	6524860	6027175	4960562	5178310	مجموع البرامج	

البرنامج عدد 1: المرحلة الابتدائية

رئيس البرنامج : السيد على الزايري مدير عام المرحلة الابتدائية

برنامج المرحلة الابتدائية

امج واستراتيجيته

تم ضبط برامج مهمة التربية انطلاقا من الحلقات التعليمية، أي تقسيمها من خلال المراحل التعليمية: مرحلة ابتدائية ومرحلة إعدادية وتعليم ثانوي. لذلك يعنى برنامج المرحلة الابتدائية بتسيير المرفق العمومي التربوي في مرحلته الابتدائية وهو يمثل السياسة العمومية للدولة فيها. واستنادا لخصوصيات المرحلة وفي انتظار تبلور ملامح خطة الإصلاح التربوي، فإن الهدف الأسمى للبرنامج يبقى جودة المنظومة التربوية وتعزيز مبدأ الانصاف وتكافؤ الفرص لذلك فإن شعار المخطط القطاعي التربوي هو ضمان مدرسة منصفة تقدم تعليما جيدا لجميع التلاميذ

تماشياً مع التوجهات الدولية المضمنة أساساً في أهداف الألفية وخاصة الهدف الرابع منها
المتعلق بضمان تعليم جيد للجميع.

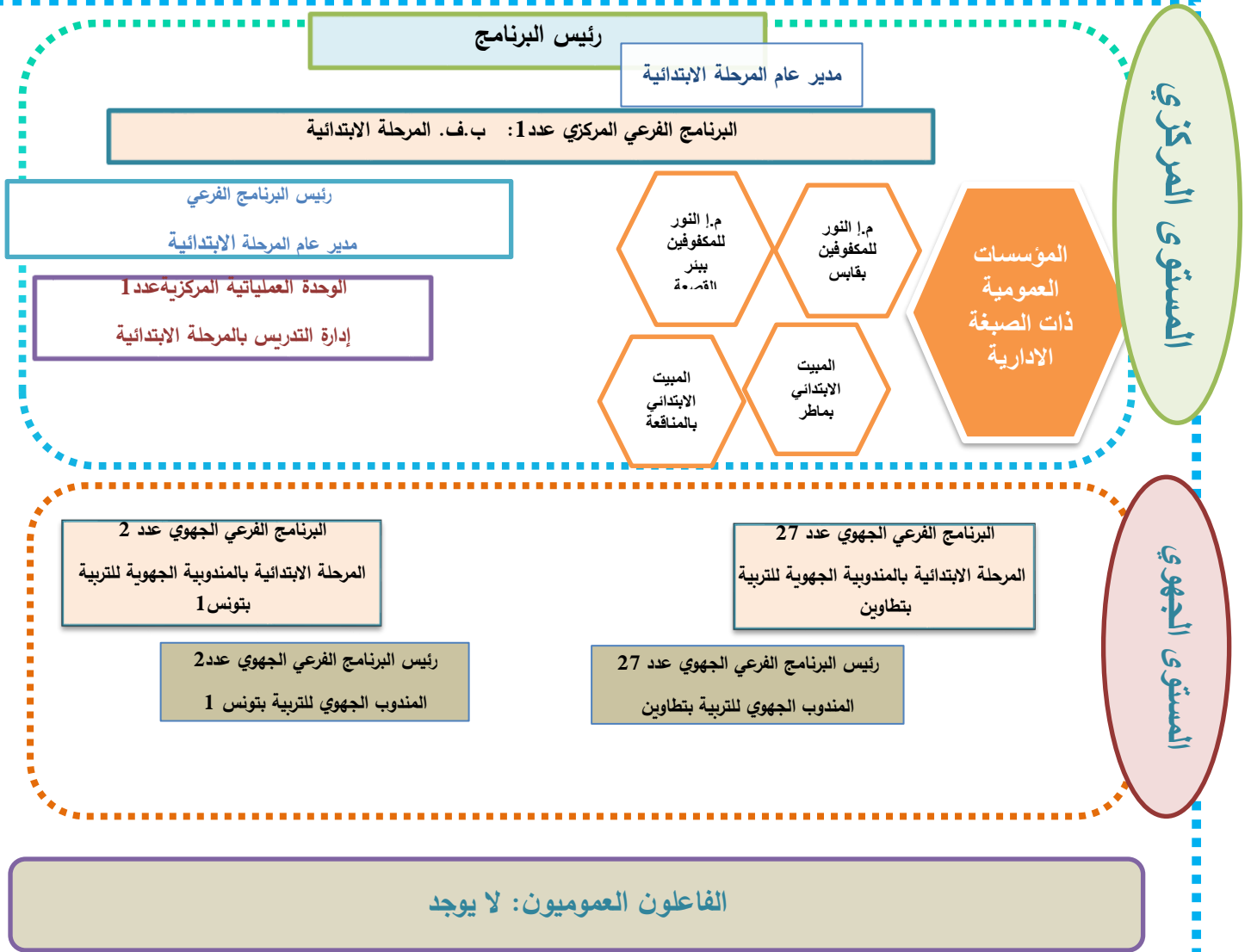
○ أداء البرنامج

أهم المعطيات الإحصائية المتعلقة بالمرحلة الابتدائية:

2020/2019	2019/2018	2018 /2017	البيان
4583	4583	4576	عدد المدارس
1171569	1149245	1122693	عدد التلاميذ
48743	48008	47941	عدد الفصول
65981	63228	63642	عدد المدرسين

البرنامج	رمز البرنامج	رمز البرنامج الفرعي	البرامج الفرعية	رمز الوحدة العملية	الوحدات العملية
	1	1	المرحلة الابتدائية بالإدارة	1	إدارة التدريس بالمرحلة الابتدائية بالإدارة
	1	2	المرحلة الابتدائية بتونس 1	2	إدارة التدريس بالمرحلة الابتدائية بتونس 1
	1	3	المرحلة الابتدائية بتونس 2	3	إدارة التدريس بالمرحلة الابتدائية بتونس 2
	1	4	المرحلة الابتدائية بين عروس	4	المرحلة الابتدائية بين عروس
	1	5	المرحلة الابتدائية بمنوبة	5	إدارة التدريس بالمرحلة الابتدائية بمنوبة
	1	6	المرحلة الابتدائية بأريانة	6	إدارة التدريس بالمرحلة الابتدائية بأريانة
	1	7	المرحلة الابتدائية ببنزرت	7	إدارة التدريس بالمرحلة الابتدائية ببنزرت
	1	8	المرحلة الابتدائية بباجة	8	إدارة التدريس بالمرحلة الابتدائية بباجة
	1	9	المرحلة الابتدائية بجندوبة	9	إدارة التدريس بالمرحلة الابتدائية بجندوبة
	1	a	المرحلة الابتدائية بنابل	a	إدارة التدريس بالمرحلة الابتدائية بنابل
	1	b	المرحلة الابتدائية بزغوان	b	إدارة التدريس بالمرحلة الابتدائية بزغوان
	1	c	المرحلة الابتدائية بسليانة	c	إدارة التدريس بالمرحلة الابتدائية بسليانة
	1	d	المرحلة الابتدائية بالكاف	d	إدارة التدريس بالمرحلة الابتدائية بالكاف
	1	e	المرحلة الابتدائية بالقصرين	e	إدارة التدريس بالمرحلة الابتدائية بالقصرين
	1	f	المرحلة الابتدائية بالقيروان	f	إدارة التدريس بالمرحلة الابتدائية بالقيروان
	1	g	المرحلة الابتدائية بسوسة	g	إدارة التدريس بالمرحلة الابتدائية بسوسة
	1	h	المرحلة الابتدائية بالمنستير	h	إدارة التدريس بالمرحلة الابتدائية بالمنستير
	1	i	المرحلة الابتدائية بالمهدية	i	إدارة التدريس بالمرحلة الابتدائية بالمهدية
	1	j	المرحلة الابتدائية بصفاقس 1	j	إدارة التدريس بالمرحلة الابتدائية بصفاقس 1
	1	k	المرحلة الابتدائية بصفاقس 2	k	إدارة التدريس بالمرحلة الابتدائية بصفاقس 2
	1	l	المرحلة الابتدائية بسيدي بوزيد	l	إدارة التدريس بالمرحلة الابتدائية بسيدي بوزيد
	1	m	المرحلة الابتدائية بقفصة	m	إدارة التدريس بالمرحلة الابتدائية بقفصة
	1	n	المرحلة الابتدائية بتوزر	n	إدارة التدريس بالمرحلة الابتدائية بتوزر
	1	o	المرحلة الابتدائية بقبلي	o	إدارة التدريس بالمرحلة الابتدائية بقبلي
	1	p	المرحلة الابتدائية بقابس	p	إدارة التدريس بالمرحلة الابتدائية بقابس
	1	q	المرحلة الابتدائية بمدنين	q	إدارة التدريس بالمرحلة الابتدائية بمدنين
	1	r	المرحلة الابتدائية بتطاوين	r	إدارة التدريس بالمرحلة الابتدائية بتطاوين

هيكل البرنامج عدد1: المرحلة الابتدائية



○ التوجهات الاستراتيجية للبرنامج

تبعاً لتنزيل الأداء لبرنامج المرحلة الابتدائية الذي تم إنجازه والمصادقة عليه تتمثل أهم التوجهات الاستراتيجية في:

✓ تحقيق مبدأ المساواة وتكافؤ الفرص في الالتحاق بالمرحلة الابتدائية والسنة التحضيرية لكل الأطفال ذكورا وإناثا.

✓ تحسين مهارات التلاميذ بالمرحلة الابتدائية مع ضمان حياة مدرسية مشجعة

واستناداً لهذين التوجهين الاستراتيجيين فإن برنامج المرحلة الابتدائية سيولي أهمية كبرى للمسائل التالية:

✓ ضمان جودة المنظومة التربوية من خلال تحسين مكتسبات التلاميذ

✓ اقرار اجبارية ومجانية السنة التحضيرية وتوحيد مناهجها بالتنسيق مع مختلف المتدخلين من جهة وتدعيم المراقبة البيداغوجية والادارية

✓ اعطاء مكانة هامة للغات ووضع مشروع متكامل يقوم على التبكير في تدريس اللغات انطلاقاً من السنة الثانية من المرحلة الابتدائية بالنسبة للفرنسية وانطلاقاً من السنة الرابعة بالنسبة للانجليزية

✓ تطوير المناهج والبرامج: من خلال اعتماد مرجعية وطنية للمناهج ونتاج الكتب المدرسية وفق هذه المقاربة

✓ اعطاء اهمية كبرى للوظيفة التربوية للمدرسة ودفع الحياة المدرسية مع جميع المتدخلين وتركيز هياكل التشاور (مجلس المؤسسة) والمرافقة (خلية مرافقة التلميذ) لدفع العمل الاجتماعي بالوسط المدرسي خاصة مع تنامي السلوكيات والانحرافات داخل المؤسسة التربوية اليوم.

✓ تطوير خدمات الاسناد من نقل واعاشة خاصة مع مراجعة الخارطة المدرسية وما يقتضيه من توفير خدمات الاسناد الضرورية للتلاميذ

2- أهداف برنامج المرحلة الابتدائية :

1) هدف 1-1: تحقيق المساواة وتكافؤ الفرص في الالتحاق بالتربية قبل المدرسية والتعليم الابتدائي لكل الأطفال ذكورا وإناثا مع ضمان الجودة: يعنى هذا الهدف بتحقيق المساواة بين مختلف الأطفال في الالتحاق بمرحلة قبل مدرسية وبالمرحلة الابتدائية في كل جهات البلاد، لكلا الجنسين (إناثا وذكورا)، معوقين أو أصحاء. والعمل على تحسين جودة التعليم وتوفير الظروف الملائمة لكل التلاميذ لمواصلة الدراسة دون انقطاع إلى غاية إنهاء المرحلة.

أ. مؤشر 1-1-1: نسبة التلاميذ الذين تابعوا السنة التحضيرية: يعنى هذا المؤشر باحتساب نسبة تلاميذ السنة الأولى من التعليم الابتدائي الذين تلقوا سنة تحضيرية من اجمالي التلاميذ بالسنة الأولى.

ب. مؤشر 2-1-1: نسبة التلاميذ المعوقين المدمجين بالمدارس الابتدائية: يعنى هذا المؤشر باحتساب نسبة التلاميذ المعوقين الدارسين بالمرحلة الابتدائية من اجمالي تلاميذ المرحلة الابتدائية

ت. مؤشر 3-1-1: نسبة الانقطاع بالمرحلة الابتدائية: يعنى هذا المؤشر باحتساب نسبة التلاميذ المتسربين من التعليم بالمرحلة الابتدائية من اجمالي التلاميذ بالمرحلة.

تقديرات	تقديرات	ق م	إنجازات	إنجازات	إنجازات	وحدة القيس	هدف 1-1: تحقيق المساواة وتكافؤ الفرص في الالتحاق بالتربية قبل المدرسية وبالتعليم الابتدائي لكل الأطفال ذكورا وإناثا مع ضمان الجودة
2023	2022	2021	2020	2019	2018		
90.2	89.7	89.0	88.5	88	85,5	%	المؤشر 1-1-1: نسبة التلاميذ الذين تابعوا السنة التحضيرية
0.37	0.37	0.37	0.37	0,38	0,33	%	المؤشر 1-1-2: نسبة التلاميذ المعوقين المدمجين بالمدارس الابتدائية
0.9	0.9	0.9	1.0	1	0,9	%	مؤشر 1-1-3: نسبة الانقطاع بالمرحلة الابتدائية

(2) هدف 1-2: ضمان سنة تحضيرية ذات جودة عالية مع تحسين مكتسبات التلاميذ (كل

الإناث والذكور) بالمدارس الابتدائية: يهتم هذا الهدف بالعمل على تحقيق جودة عالية

للتعليم بالسنة التحضيرية وبالمرحلة الابتدائية من خلال ضمان مكتسبات أدبية وعلمية

مشتركة بين كل التلاميذ في نهاية المرحلة الابتدائية وجعلهم قادرين على مواصلة تعليمهم

بالمرحلة الإعدادية والتعليم الثانوي.

ث. مؤشر 1-2-1: نسبة تلاميذ السنة السادسة المتحصلين على المعدل فما فوق

في مجال اللغات في نهاية المرحلة الابتدائية: يعنى هذا المؤشر باحتساب نسبة

التلاميذ المتحصلين على المعدل في اللغات (عربية، فرنسية وأنجليزية)

ج. مؤشر 1-2-2: نسبة تلاميذ السنة السادسة المتحصلين على المعدل فما فوق في

مجال العلوم في نهاية المرحلة الابتدائية: يعنى هذا المؤشر باحتساب نسبة

التلاميذ المتحصلين على المعدل في العلوم (رياضيات، إيقاظ...)

ح. مؤشر 1-2-3: نسبة التلاميذ المتحصلين على المعدل في مناظرة الدخول إلى

المدارس الإعدادية النموذجية: يعنى هذا المؤشر باحتساب نسبة التلاميذ

المتحصلين على المعدل في مناظرة الدخول إلى المدارس الإعدادية النموذجية.

تقديرات	تقديرات	ق م	إنجازات	إنجازات	إنجازات	وحدة القيس	هدف 1-2: ضمان سنة تحضيرية ذات جودة عالية مع تحسين مكتسبات التلاميذ (كل الإناث والذكور) بالمدارس الابتدائية
2023	2022	2021	2020	2019	2018		
76	75	74	72.15	74.67	-	%	مؤشر 1-2-1: نسبة تلاميذ السنة السادسة المتحصلين على المعدل فما فوق في مجال اللغات
69	67	65	63.06	61.42	-	%	المؤشر 1-2-2: نسبة تلاميذ السنة السادسة المتحصلين على المعدل فما فوق في مجال العلوم
51	48	45	45,44	50.35	42.28	%	مؤشر 1-2-3: نسبة التلاميذ المتحصلين على المعدل في مناظرة الدخول إلى المدارس الإعدادية النموذجية

في إطار العمل على تحقيق هذا الهدف الاستراتيجي وبلوغ القيم المستهدفة للمؤشرات يعتمز برنامج المرحلة الابتدائية القيام ب:

- برمجة حلقات تكوينية لفائدة مدرسي السنة التحضيرية في تقنيات التنشيط والممارسات البيداغوجية وفق المنهاج الجديد الذي تم اعتماده بداية من السنة التحضيرية 2020/2019
- مواصلة احداث فضاءات التحضيري ببقية المؤسسات التربوية وذلك الى موفى سنة 2023
- دعم التكوين لفائدة منشطي السنة التحضيرية في تقنيات التعامل مع الأطفال المعوقين المدمجين أو الذين يعانون من اضطرابات في التعليم

○ مزيد تفعيل دور مكاتب الانصات والمرافقة بالمدارس الابتدائية بكل المندوبيات الجهوية للتربية للحد من عمليات الانقطاع المدرسي.

○ التبكير بتدريس اللغات حيث يتم تدريس اللغة الفرنسية ابتداء من السنة الثانية واللغة الانكليزية بداية من السنة الرابعة

○ البدء في اعتماد منهاج اللغة الفرنسية بالسنة الثانية من التعليم الابتدائي منذ السنة الدراسية 2020/2019

○ اعتماد منهاج اللغة الانكليزية بالسنة الرابعة من التعليم الابتدائي منذ السنة الدراسية 2020/2019

○ تدريس اللغة الانكليزية بالسنة الخامسة من التعليم الابتدائي بداية من السنة الدراسية 2021/2020 بمعدل ساعتين في الأسبوع

○ إعداد منهاج اللغة الفرنسية بالنسبة للسنة الثالثة لاعتماده في السنة الدراسية 2021/2020

○ مراجعة كتب الكيف من السنة الأولى إلى السنة السادسة

○ تم تحويل وتطوير الكتب المدرسية الخاصة بالسنتين الأولى والثانية إلى صيغة البراي.

○ تحويل وتطوير منهاج السنة التحضيرية والإطار المرجعي لمدرسي الأقسام التحضيرية بصيغة البراي القصد منه بعث أقسام تحضيرية بمدارس الكيف

○ نفقات البرنامج

وتتوزع ميزانية برنامج المرحلة الابتدائية لسنة 2021 حسب الأنشطة على النحو التالي:

تقديرات 2021	الأنشطة	التدخلات	تقديرات	المؤشرات	الأهداف	البرنامج	
32 054	1- قيادة المرحلة الابتدائية	○ حلقات تكوينية لفائدة مدرسي السنة التحضيرية في تقنيات التنشيط والممارسات البيداغوجية وفق المنهاج الجديد الذي تم اعتماده بداية من السنة التحضيرية 2020/2019	89.0	المؤشر 1-1-1: نسبة التلاميذ إناثا وذكورا الذين تابعوا السنة التحضيرية	هدف 1-1: تحقيق المساواة وتكافؤ الفرص في الالتحاق بالتربية قبل المدرسية وبالتعليم الابتدائي لكل الأطفال ذكورا وإناثا مع ضمان الجودة	المرحلة الابتدائية	
		○ دعم التكوين لفائدة منسقي السنة التحضيرية في تقنيات التعامل مع الأطفال المعوقين المدمجين أو الذين يعانون من اضطرابات في التعليم	0.37	المؤشر 1-1-2: نسبة التلاميذ المعوقين إناثا وذكورا المدمجين بالمدارس الابتدائية			
		○ مزيد تفعيل دور مكاتب الانصات والمرافقة بالمدارس الابتدائية بكل المندوبيات الجهوية للتربية للحد من عمليات الانقطاع المدرسي.	0.9	مؤشر 1-1-3: نسبة الانقطاع بالمرحلة الابتدائية لدى الإناث والذكور			
103516	2- البنية التحتية	○ احداث فضاءات التحضيري ببقية المؤسسات التربوية وذلك الى موفى سنة 2023					
2 242 963	3-التعليم والحياة المدرسية بالمدارس الابتدائية						
14 103	4- تسيير المؤسسات						
	1- قيادة المرحلة الابتدائية		74	مؤشر 1-2-1: نسبة تلاميذ السنة السادسة المتحصلين على المعدل فما فوق في مجال اللغات	هدف 2-1: ضمان سنة تحضيرية ذات جودة عالية مع تحسين مكتسبات التلاميذ(كل الإناث والذكور) بالمدارس الابتدائية		
	2- البنية التحتية		65	المؤشر 1. 2-2: نسبة تلاميذ السنة السادسة المتحصلين على المعدل فما فوق في مجال العلوم			

<p>3- التعليم والحياة المدرسية بالمدارس الابتدائية</p>	<p>○ التبكير بتدريس اللغات حيث يتم تدريس اللغة الفرنسية ابتداء من السنة الثانية واللغة الانكليزية بداية من السنة الرابعة</p> <p>○ البدء في اعتماد منهاج اللغة الفرنسية بالسنة الثانية من التعليم الابتدائي منذ السنة الدراسية 2020/2019</p> <p>○ اعتماد منهاج اللغة الانكليزية بالسنة الرابعة من التعليم الابتدائي منذ السنة الدراسية 2020/2019</p> <p>○ تدريس اللغة الانكليزية بالسنة الخامسة من التعليم الابتدائي بداية من السنة الدراسية 2021/2020 بمعدل ساعتين في الأسبوع</p> <p>○ إعداد منهاج اللغة الفرنسية بالنسبة للسنة الثالثة لاعتماده في السنة الدراسية 2021/2020</p> <p>○ مراجعة كتب الكفيف من السنة الأولى إلى السنة السادسة</p> <p>○ تم تحويل وتطويع الكتب المدرسية الخاصة بالسنتين الأولى والثانية إلى صيغة البراي.</p> <p>○ تحويل وتطويع منهاج السنة التحضيرية والإطار المرجعي لمدرسي الأقسام التحضيرية بصغة البراي القصد منه بعث أقسام تحضيرية بمدارس الكفيف</p>	<p>45</p>	<p>مؤشر 1-2-3: نسبة التلاميذ المتحصلين على المعدل في مناظرة الدخول إلى المدارس الإعدادية النموذجية</p>	
<p>4- تسيير المؤسسات</p>				
<p>2392636</p>	<p><u>المجموع</u></p>			

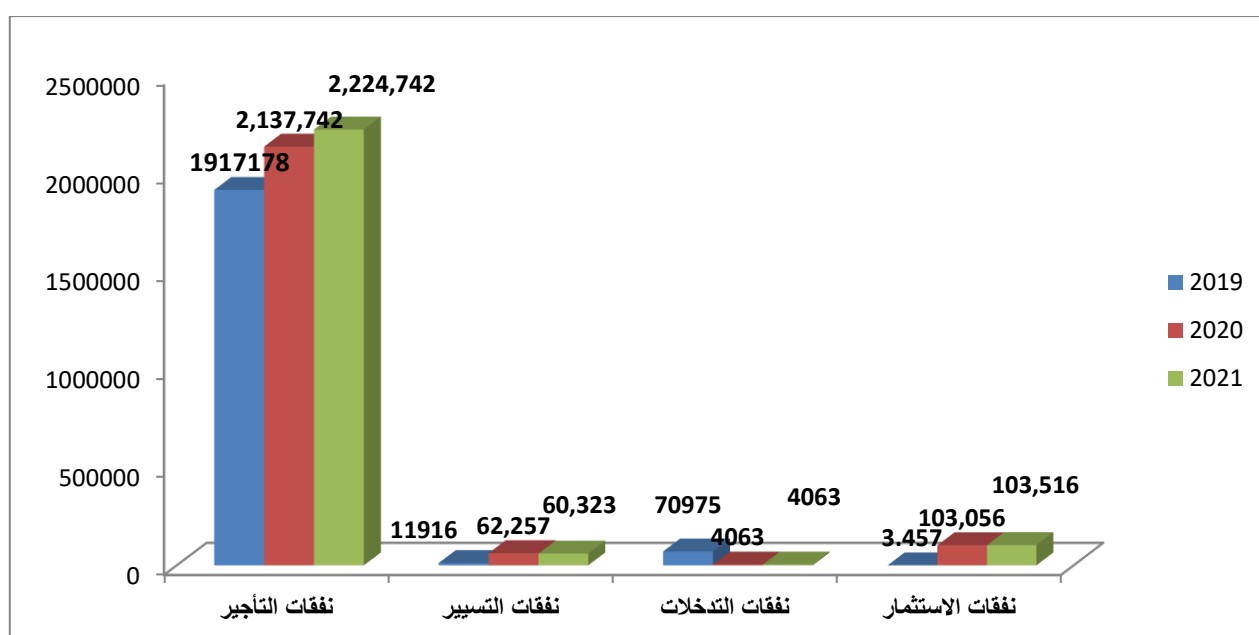
ضبطت نفقات برنامج المرحلة الابتدائية لسنة 2021 في حدود 2392.636 م.د مقابل
2307.110 م.د سنة 2020 تتوزع كما يلي:

الجدول 7 ميزانية برنامج المرحلة الابتدائية حسب طبيعة النفقة

اعتمادات الدفع دون اعتبار م ذ م

النسبة	الفارق	التقديرات	ق م	إنجازات	البيان
		2021	2020	2019	
4.07	87000	2224 742	2137 742	1917178	نفقات التأجير
-3.11	-1934	60 323	62 257	11916	نفقات التسيير
	0	4063	4063	70975	نفقات التدخلات
.044	460	103 516	103 056	3.457	نفقات الاستثمار
					نفقات العمليات المالية
					بقية النفقات
3.7	85526	2392 644	2307 118	2003544	المجموع

الرسم البياني: ميزانية برنامج المرحلة الابتدائية حسب طبيعة النفقة



○ توزيع نفقات البرنامج لسنة 2021 حسب الواجه الفوعية والأقسام ومصادر التمويل:
تتوزع اعتمادات المهمة لسنة 2021 حسب البرامج وطبيعة النفقة ومصادر التمويل كما يلي:

الجدول 8 ميزانية برنامج المرحلة الابتدائية حسب مآل النفقة
"حسب البرامج الفرعية والأنشطة"

نسبة التطور 2020-2021		التقديرات 2021	ق م 2020	إنجازات 2019	الأنشطة	الأقسام/البرامج الفرعية
النسبة	الفارق					
					الأنشطة المركزية	المرحلة الابتدائية بالإدارة
68	12999772	32053424	19053652	17898193	1. قيادة المرحلة الابتدائية	
0.68	687000	101296000	100609000	9441000	2. البنية التحتية	
5.7	766000	14103000	13337000		3. تسيير المؤسسات	
					مجموع البرامج الفرعية المركزية والأنشطة	
					الأنشطة الجهوية	البرامج الفرعية الجهوية
		57000	83000	2377000	البنية التحتية	المرحلة الابتدائية بتونس
4	3000000	75985511	72985511	55580639	التعليم والحياة المدرسية بال م إ	1
-43,5	-44000	57000	101000	1469000	البنية التحتية	المرحلة الابتدائية بتونس
4.4	3000000	70187854	67187854	52236588	التعليم والحياة المدرسية بال م إ	2
10,7	7000	72000	65000	2641000	البنية التحتية	المرحلة الابتدائية ببن
3	3000000	102998942	99998942	89490967	التعليم والحياة المدرسية بال م إ	3
-58,9	-92000	64000	156000	2677000	البنية التحتية	المرحلة الابتدائية بمنوبة
4.9	3000000	63437737	60437737	51163258	التعليم والحياة المدرسية بال م إ	4
157,8	120000	196000	76000	3146000	البنية التحتية	المرحلة الابتدائية بأريانة
4.4	3000000	69881727	66881727	52369789	التعليم والحياة المدرسية بال م إ	5
-46,2	-50000	58000	108000	3077000	البنية التحتية	المرحلة الابتدائية ببنزرت
3.2	3000000	96183702	93183702	71592724	التعليم والحياة المدرسية بال م إ	6
1,5	1000	66000	65000	1172000	البنية التحتية	المرحلة الابتدائية بباجة
4.8	3000000	64779247	61779247	53126785	التعليم والحياة المدرسية بال م إ	7
36,5	38000	66000	104000	2853000	البنية التحتية	المرحلة الابتدائية بجندوبة
3.4	3000000	89581677	86581677	70896256	التعليم والحياة المدرسية بال م إ	8
4,4	3000	71000	68000	2541	البنية التحتية	المرحلة الابتدائية بنابل
2.3	3000000	129406944	126406944	107389160	التعليم والحياة المدرسية بال م إ	9
28,1	18000	104000	86000	1067000	البنية التحتية	المرحلة الابتدائية بزغوان
7.8	3000000	41150616	38150616	35796387	التعليم والحياة المدرسية بال م إ	10
53,1	34000	98000	64000	2208000	البنية التحتية	المرحلة الابتدائية بسليانة
5.1	3000000	61601035	58601035	50569425	التعليم والحياة المدرسية بال م إ	11
-23,6	-18000	58000	76000	1642000	البنية التحتية	المرحلة الابتدائية بالكاف
5.8	4000000	72670309	68670309	54236100	التعليم والحياة المدرسية بال م إ	12
11,7	13000	98000	111000	3579000	البنية التحتية	المرحلة الابتدائية
2.6	3000000	117582598	114582598	89492698	التعليم والحياة المدرسية بال م إ	13
-19	-23000	98000	121000	2679000	البنية التحتية	المرحلة الابتدائية بالقصوران
2.3	3000000	128207269	125207269	108236950	التعليم والحياة المدرسية بال م إ	14
42,7	-50000	67000	117000	2361000	البنية التحتية	المرحلة الابتدائية بسوسة
2.8	3000000	108065483	105065483	88999458	التعليم والحياة المدرسية بال م إ	15
53,9	48000	137000	89000	2561000	البنية التحتية	المرحلة الابتدائية
3.1	3000000	96981006	93981006	72000205	التعليم والحياة المدرسية بال م إ	16
12,7	11000	97000	86000	1994000	البنية التحتية	المرحلة الابتدائية بالمهدية
3.6	3000000	85604305	82604305	71600230	التعليم والحياة المدرسية بال م إ	17

17,8	22000	145000	123000	3180000	البنية التحتية	المرحلة الابتدائية بصفاقس
3.3	3000000	92412887	89412887	70996899	التعليم والحياة المدرسية بال م إ	1
-1,8	-2000	105000	107000	1968000	البنية التحتية	المرحلة الابتدائية بصفاقس
3.1	3000000	98430209	95430209	90100203	التعليم والحياة المدرسية بال م إ	2
-59,4	-85000	58000	143000	2441000	البنية التحتية	المرحلة الابتدائية بسيدي
2.6	3000000	117968344	114968344	88900236	التعليم والحياة المدرسية بال م إ	3
-46	-53000	62000	115000	2509000	البنية التحتية	المرحلة الابتدائية بقفصة
3.2	3000000	94450524	91450524	71602369	التعليم والحياة المدرسية بال م إ	4
-13,8	-10000	62000	72000	804000	البنية التحتية	المرحلة الابتدائية بتوزر
3.1	1000000	32957289	31957289	30562122	التعليم والحياة المدرسية بال م إ	5
36,1	26000	98000	72000	2381000	البنية التحتية	المرحلة الابتدائية بقبلي
2.2	1000000	45712695	44712695	39843937	التعليم والحياة المدرسية بال م إ	6
-13,5	11000	70000	81000	1412000	البنية التحتية	المرحلة الابتدائية بقابس
3.4	3000000	89056363	86056363	80569231	التعليم والحياة المدرسية بال م إ	7
0	0	98000	98000	1494000	البنية التحتية	المرحلة الابتدائية بمدنين
2.93	3000000	105320192	102320192	90412633	التعليم والحياة المدرسية بال م إ	8
3,3	-2000	58000	60000	1782000	البنية التحتية	المرحلة الابتدائية بتطاوين
4.99	2000000	42073883	40073883	34155896	التعليم والحياة المدرسية بال م إ	9
						مجموع البرامج الفرعية المركزية والأنشطة
3,9	88225772	2342360772	2254135000	1812240338		المجموع

نفقات التأجير

ضبطت نفقات التأجير تعهدا ودفعا لبرنامج المرحلة الابتدائية لسنة 2021 في حدود 2224,742 م د مقابل 2137.742 سنة 2020 أي بزيادة قدرها 87.000 م د تعادل نسبة 4 %

نفقات التسيير

ضبطت نفقات التسيير تعهدا ودفعا لبرنامج المرحلة الابتدائية لسنة 2021 في حدود 60.315 م د مقابل 62.249 سنة 2020 أي بزيادة قدرها 1.934 - م د تعادل نسبة 3 - %

نفقات التدخلات

ضبطت نفقات التدخلات تعهدا ودفعا لبرنامج المرحلة الابتدائية لسنة 2021 في حدود 4063 م د مقابل 4063 سنة 2020 أي بزيادة قدرها 0 م د تعادل نسبة 0 %

نفقات الاستثمار

ضبطت نفقات الاستثمار لبرنامج المرحلة الابتدائية لسنة 2021 في حدود 103.516 م د مقابل 103.056 سنة 2020 أي بزيادة قدرها 0.460 م د تعادل نسبة 0.44 %.

وتتوزع حسب البرامج الفرعية على النحو التالي:

الجدول 9 إطار النفقات متوسط المدى (2021-2023) لبرنامج المرحلة الابتدائية

التقديرات			ق م	الإنجازات				
2023	2022	2021	2020	2019	2018	2017	مصادر التمويل	البيان
2520146	2369832	2224	2137 742	1917178	1584912	1639102	موارد الدولة	نفقات التأجير
			0	0			م ذ م ع	
2520146	2369832	2224	2137 742	1917178	1584912	1639102	مجموع القسم	
63492	61883	60 315	62 249	11908	9663	10009	موارد الدولة	نفقات التسيير
8	8	8	8	8	8	6	م ذ م ع	
63500	61891	60 323	62 257	11916	9671	10015	مجموع القسم	
4277	4169	4063	4063	70975	22066	23218	موارد الدولة	نفقات التدخلات
		0	0	0			م ذ م ع	
4277	4169	4063	4063	70975	22066	23218	مجموع القسم	
113917	108492	103 516	103 056	3475	72117	79107	موارد الدولة	نفقات الاستثمار
		0	0				م ذ م ع	
113917	108492	103 516	103 056	3475	72117	79107	مجموع القسم	
			0				موارد الدولة	نفقات العمليات المالية
			0				م ذ م ع	
			0				مجموع القسم	
							موارد الدولة	بقية النفقات
							م ذ م ع	
							مجموع القسم	
2701832	2544376	2392	2307 110	2003536	1668758	1751436	موارد الدولة	المجموع
8	8	8	8	8	8	6	م ذ م ع	
2701840	2544384	2392644	2307 118	2003544	1668766	1751442	مجموع القسم	
2520146	2369832	2392644	2307 118	2003544	1668766	1751442	مجموع الأقسام	

جذابات المؤشرات

جذاذة المؤشر

الإدارة العامة للمرحلة
الابتدائية

رمز المؤشر: 1-1-1

تسمية المؤشر: نسبة التلاميذ الذين تابعوا السنة التحضيرية

تاريخ تحيين المؤشر:

الخصائص العامة للمؤشر

1. البرنامج المرجعي للمؤشر: برنامج المرحلة الابتدائية
2. الهدف المرجعي للمؤشر: الهدف 1.1: تحقيق المساواة و تكافؤ الفرص في الالتحاق بالتربية قبل المدرسية وبالتعليم الابتدائي لكل الأطفال ذكورا و إناثا مع ضمان الجودة
3. المعنى المقصود بالمؤشر: يهدف هذا المؤشر إلى معرفة نسبة التلاميذ المرسمين بالسنة الاولى والذين تلقوا سنة تحضيرية من إجمالي التلاميذ بالسنة الأولى
4. نوع المؤشر: مؤشر نجاعة (مؤشر هدف)
5. التفرعات: حسب البرامج /الجهات/المناطق البلدية و الغير بلدية /النوع الاجتماعي

التفاصيل الفنية للمؤشر:

عدد التلاميذ المرسمين بالسنة الاولى الذين تلقوا سنة تحضيرية

1. طريقة احتساب
المؤشر:

العدد الجملي للتلاميذ المرسمين بالسنة الاولى

2. وحدة المؤشر: نسبة مائوية
3. المعطيات الأساسية لاحتساب المؤشر: الادارة العامة للمرحلة الابتدائية
4. طريقة تجميع البيانات والمعطيات الأساسية:
5. مصدر المعطيات: الادارة العامة للمرحلة الابتدائية
6. تاريخ توفر المؤشر: سنويا
7. المسؤول عن المؤشر:

المسؤول الرئيسي	الإدارة العامة	الإدارة	الخطة الوظيفية	البريد الإلكتروني:	الهاتف:	المسؤول المباشر عن توفير واحتساب المؤشر
	الإدارة العامة للمرحلة الابتدائية					

جذاذة المؤشر

الإدارة العامة للمرحلة
الابتدائية

رمز المؤشر: 2-1-1

تسمية المؤشر: عدد التلاميذ المعوقين المدمجين بالمدارس الابتدائية

تاريخ تحيين المؤشر:

الخصائص العامة للمؤشر

1. البرنامج المرجعي للمؤشر: برنامج المرحلة الابتدائية
2. الهدف المرجعي للمؤشر: الهدف 1.1: تحقيق المساواة و تكافؤ الفرص في الالتحاق بالتربية قبل المدرسية وبالتعليم الابتدائي لكل الأطفال ذكورا و إناثا مع ضمان الجودة
3. المعنى المقصود بالمؤشر: يهدف هذا المؤشر إلى معرفة نسبة التلاميذ المعوقين الدارسين بالمرحلة الابتدائية من إجمالي تلاميذ المرحلة الابتدائية
4. نوع المؤشر: مؤشر نجاعة (مؤشر هدف)
5. التفرعات: حسب البرامج /الجهات/المناطق البلدية و الغير بلدية /النوع الاجتماعي

التفاصيل الفنية للمؤشر:

عدد التلاميذ المعوقين المدمجين بالمدارس الابتدائية

1. طريقة احتساب المؤشر:

العدد الجملي لتلاميذ المرحلة الابتدائية

2. وحدة المؤشر: نسبة مائوية

3. المعطيات الأساسية لاحتساب المؤشر: ادارة المرحلة الابتدائية

4. طريقة تجميع البيانات والمعطيات الأساسية:

5. مصدر المعطيات: ادارة للمرحلة الابتدائية

6. تاريخ توفر المؤشر: سنويا

7. المسؤول عن المؤشر:

المسؤول الرئيس	الإدارة العامة	الإدارة	الخطة الوظيفية	البريد الإلكتروني:	الهاتف:	المسؤول المباشر عن توفير واحتساب المؤشر
	ادارة المرحلة الابتدائية	ادارة المرحلة الابتدائية				

جذاذة المؤشر

الإدارة العامة للمرحلة
الابتدائية

رمز المؤشر: 3-1-1

تسمية المؤشر: نسبة الانقطاع بالمرحلة الابتدائية

تاريخ تحيين المؤشر:

الخصائص العامة للمؤشر

1. البرنامج المرجعي للمؤشر: برنامج المرحلة الابتدائية
2. الهدف المرجعي للمؤشر: هدف 1.1: تحقيق المساواة و تكافؤ الفرص في الالتحاق بالتربية قبل المدرسية وبالتعليم الابتدائي لكل الأطفال ذكورا و إناثا مع ضمان الجودة
3. المعنى المقصود بالمؤشر: يهدف هذا المؤشر إلى معرفة نسبة التلاميذ المتسربين من التعليم بالمرحلة الابتدائية مقارنة بالعدد الجملي للتلاميذ بالمرحلة
4. نوع المؤشر: مؤشر نجاعة (مؤشر هدف)
5. التفريعات: حسب البرامج /الجهات/المناطق البلدية والغير بلدية / النوع الاجتماعي

التفاصيل الفنية للمؤشر:

عدد التلاميذ المنقطعين بالمرحلة الابتدائية

1. طريقة احتساب
المؤشر:

العدد الجملي للتلاميذ بالمرحلة

2. وحدة المؤشر: نسبة مائوية
3. المعطيات الأساسية لاحتساب المؤشر: المندوبية الجهوية
4. طريقة تجميع البيانات والمعطيات الأساسية:
5. مصدر المعطيات: المندوب الجهوي
6. تاريخ توفر المؤشر: سنويا
7. المسؤول عن المؤشر:

المسؤول المباشر عن توفير واحتساب المؤشر	الهاتف:	البريد الإلكتروني:	الخطة الوظيفية	الإدارة	الإدارة العامة	المسؤول الرئيس
المندوب الجهوي						

جذاذة المؤشر

الإدارة العامة للمرحلة
الابتدائية

رمز المؤشر: 1-2-1

تسمية المؤشر: نسبة تلاميذ السنة السادسة المتحصلين على معدل فما فوق في مجال الآداب

تاريخ تحيين المؤشر:

الخصائص العامة للمؤشر

1. البرنامج المرجعي للمؤشر: برنامج المرحلة الابتدائية
2. الهدف المرجعي للمؤشر: الهدف 2.1: ضمان سنة تحضيرية ذات جودة عالية مع تحسين مكتسبات التلاميذ (كل الإناث و الذكور) بالمدارس الابتدائية
3. المعنى المقصود بالمؤشر: يهدف هذا المؤشر إلى معرفة نسبة التلاميذ المتحصلين على المعدل في اللغات (عربية، فرنسية و إنجليزية) في مناظرة الدخول إلى المدارس الإعدادية النموذجية
4. نوع المؤشر: مؤشر نجاعة (مؤشر هدف)
5. التفريعات: حسب البرامج /الجهات/المناطق البلدية و الغير بلدية /النوع الاجتماعي

التفاصيل الفنية للمؤشر:

عدد التلاميذ المتحصلين على المعدل 10 فما فوق في اللغات (عربية، فرنسية و إنجليزية)

1. طريقة احتساب المؤشر:
2. وحدة المؤشر: نسبة مائوية
3. المعطيات الأساسية لاحتساب المؤشر: الإدارة العامة للإعلامية
4. طريقة تجميع البيانات والمعطيات الأساسية:
5. مصدر المعطيات: الإدارة العامة للامتحانات
6. تاريخ توفر المؤشر: سنويا
7. المسؤول عن المؤشر:

المسؤول الرئيسي	الإدارة العامة	الإدارة	الخطة الوظيفية	البريد الإلكتروني:	الهاتف:	المسؤول المباشر عن توفير واحتساب المؤشر
	الإدارة العامة للإعلامية					

جذابة المؤشر

رمز المؤشر: 2-2-1

تسمية المؤشر: نسبة تلاميذ السنة السادسة المتحصّلين على معدل فما فوق في مجال العلوم في نهاية المرحلة الابتدائية

تاريخ تحسين المؤشر :

الخصائص العامة للمؤشر

1. البرنامج المرجعي للمؤشر: برنامج المرحلة الابتدائية
2. الهدف المرجعي للمؤشر: الهدف 2.1: ضمان سنة تحضيرية ذات جودة عالية مع تحسين مكتسبات التلاميذ (كل الإناث و الذكور) بالمدارس الابتدائية
3. المعنى المقصود بالمؤشر: يهدف هذا المؤشر إلى معرفة نسبة التلاميذ المتحصّلين على المعدل فما فوق في مجال العلوم (رياضيات, إيقاظ....) في مناظرة الوطنية للدخول إلى المدارس الإعدادية النموذجية
4. نوع المؤشر: مؤشر نجاعة (مؤشر هدف)
5. التفريعات: حسب البرامج /الجهات/المناطق البلدية والغير بلدية /النوع الاجتماعي

التفاصيل الفنية للمؤشر:

عدد التلاميذ المتحصّلين على معدل 10 فما فوق في مجال العلوم (رياضيات, إيقاظ علمي ...)

8. طريقة احتساب المؤشر:

العدد الجملي للتلاميذ الذين اجتازوا المناظرة

9. وحدة المؤشر: نسبة مائوية

10. المعطيات الأساسية لاحتساب المؤشر: الإدارة العامة للإعلامية

11. طريقة تجميع البيانات والمعطيات الأساسية:

12. مصدر المعطيات: الإدارة العامة للامتحانات

13. تاريخ توفر المؤشر: سنويا

14. المسؤول عن المؤشر:

المسؤول المباشر عن توفير واحتساب المؤشر	الهاتف:	البريد الإلكتروني:	الخطة الوظيفية	الإدارة	الإدارة العامة	المسؤول الرئيس
					الإدارة العامة للإعلامية	

جذادة المؤشر

الإدارة العامة للمرحلة
الابتدائية

رمز المؤشر: 3-2-1

تسمية المؤشر: نسبة التلاميذ المتحصلين على المعدل في مناظرة الدخول إلى المدارس الإعدادية النموذجية

تاريخ تحيين المؤشر:

الخصائص العامة للمؤشر

6. البرنامج المرجعي للمؤشر: برنامج المرحلة الابتدائية
7. الهدف المرجعي للمؤشر: هدف 2.1: ضمان سنة تحضيرية ذات جودة عالية مع تحسين مكتسبات التلاميذ (كل الإناث و الذكور) بالمدارس الابتدائية
8. المعنى المقصود بالمؤشر: يهدف هذا المؤشر إلى معرفة نسبة التلاميذ المتحصلين على المعدل في مناظرة الدخول إلى المدارس الإعدادية النموذجية
9. نوع المؤشر: مؤشر نجاعة (مؤشر هدف)
10. التفرعات: حسب البرامج /الجهات/المناطق البلدية والغير بلدية / النوع الاجتماعي

التفاصيل الفنية للمؤشر:

عدد التلاميذ المتحصلين على معدل 10 فما فوق

8. طريقة احتساب المؤشر:

العدد الجملي للتلاميذ الذين اجتازوا المناظرة

9. وحدة المؤشر: نسبة مائوية

10. المعطيات الأساسية لاحتساب المؤشر: المندوبية الجهوية

11. طريقة تجميع البيانات والمعطيات الأساسية:

12. مصدر المعطيات: المندوب الجهوي

13.

14. تاريخ توفر المؤشر: سنويا

15. المسؤول عن المؤشر:

المسؤول المباشر عن توفير واحتساب المؤشر	الهاتف:	البريد الإلكتروني:	الخطة الوظيفية	الإدارة	الإدارة العامة	المسؤول الرئيس
المندوب الجهوي						

المرحلة الاعدادية والتعليم الثانوي

البرنامج عدد2: المرحلة الاعدادية والتعليم الثانوي

رئيس البرنامج:

السيد حاتم عمارة، مدير عام المرحلة الإعدادية والتعليم الثانوي

1. تقديم البرنامج واستراتيجيته:

1.1. مهام البرنامج

تهدف مرحلة التعليم الاعدادي الى تمكين المتعلم من امتلاك كفايات التواصل في اللغة الوطنية وفي لغتين أجنبيتين ومن المعارف والمهارات المستوجبة في مجالات الرياضيات والعلوم والتكنولوجيا ومن تنمية مواهبه وصقلها ومن تنشئته على القيم الوطنية والكونية من خلال بقية المواد. بينما تهدف مرحلة التعليم الثانوي الى إكساب التلاميذ، إلى جانب ثقافة عامة متينة، تكويناً معمقاً في أحد حقول المعرفة أو تكويناً متخصصاً في أحد فروعها وذلك لتمكينهم من مواصلة التعلم بالمرحلة الجامعية أو الالتحاق بالتكوين المهني أو من دخول الحياة العملية.

ويتميز برنامج المرحلة الاعدادية والتعليم الثانوي هذه السنة بالمرونة خاصة بتواصل جائحة كورونا (كوفيد 19) في كافة بلدان العالم وما يستتجبه هذا الوضع من ضرورة توفير أقصى درجات السلامة والوقاية الصحية والجسدية لمختلف المتدخلين التربويين والتلاميذ.

وهو ما يدعونا الى ضرورة استغلال كل الموارد الرقمية والوسائط السمعية البصرية المتاحة ودعم إمكانيات الوزارة في مجال التعلم/التعليم عن بعد لضمان الاستمرارية البيداغوجية لكافة المستويات التعليمية،

ويمكن في هذا السياق حصر استراتيجية برنامج المرحلة الاعدادية والتعليم الثانوي في محورين أساسيين:

○ تعزيز مبدأ الانصاف وتكافؤ الفرص بين الفئات والجهات / الدمج المدرسي

○ تنمية المهارات الأساسية للمتعلمين والمتعلمات في المرحلة الإعدادية

ويغطي البرنامج كافة المستويات الدراسية للمرحلة الإعدادية والتعليم الثانوي.

✓ المرحلة الإعدادية

تهدف، بمسلكها العام والتقني، إلى تمكين المتعلم من امتلاك كفايات التواصل في اللغة الوطنية وفي لغتين أجنبيتين ومن المعارف والمهارات المستوجبة في مجالات الرياضيات والعلوم والتكنولوجيا ومن تنمية مواهبه وصقلها ومن تنشئته على القيم الوطنية والكونية من خلال بقية المواد. كما تهدف هذه المرحلة إلى إعداده لمواصلة الدراسة في المرحلة الثانوية أو الالتحاق بمسالك التكوين المهني أو الاندماج في المجتمع.

وتتميز مرحلة التعليم الإعدادي بتدعيم المكتسبات والمعارف التي تلقاها التلميذ في المرحلة الابتدائية وتطويرها لإعداده لمواصلة التعلم في المرحلة الثانوية.

✓ التعليم الثانوي

تهدف هذه المرحلة إلى إكساب التلاميذ، إلى جانب ثقافة عامة متينة، تكويناً معمقاً في أحد حقول المعرفة أو تكويناً متخصصاً في أحد فروعها وذلك لتمكينهم من مواصلة التعلم بالمرحلة الجامعية أو الالتحاق بالتكوين المهني أو من دخول الحياة العملية.

ويضم التعليم الثانوي:

سنة أولى "مشتركة" تتميز بتكوين متوازن في مجالات اللغات والإنسانيات والعلوم وتهدف إلى دعم ما تحصل عليه التلميذ من معارف وتعميقها

• سنة ثانية (المسلك): هدفها تبيين الاختصاص وإرساء الأسس الأولية للتكوين في إحدى الشعب.

• سنتان في "الاختصاص" (الشعبة) للإعداد لامتحان البكالوريا.

• مع الإشارة إلى أن التعليم الثانوي يضم أيضا شعبة الرياضة التي تدوم فيها الدراسة 4 سنوات.

ويختتم التعليم الثانوي بامتحان وطني يحصل الناجحون فيه على شهادة البكالوريا.

✓ أهم المعطيات الإحصائية المتعلقة بالمرحلة الإعدادية والتعليم

الثانوي:

يبرز الجدول التالي أهم المعطيات الأساسية للمرحلة الإعدادية والتعليم الثانوي خلال السنوات الأخيرة:

2020/2019	2019/2018	2018/2017	2016/2017	2015/2016	2014/2015	
1520	1516	1510	1 508	1 496	1490	عدد المؤسسات التربوية
1437	1431	1424	1421	1409	1403	عدد مؤسسات التعليم العام
83	85	86	87	87	87	عدد مؤسسات التعليم التقني
937005	909794	897895	894 305	905 640	888 858	عدد تلاميذ التعليم العام (إعدادي + ثانوي)
926832	899696	887615	884347	893348	876711	عدد تلاميذ التعليم العام
10173	10098	10280	9958	12292	12147	عدد تلاميذ التعليم التقني
35102	34559	35245	35 301	35 538	35 505	عدد الفصول (إعدادي + ثانوي)
75470	74376	75441	76 185	77 443	76758	عدد المدرسين (إعدادي + ثانوي)

1.2. التنزيل العملياتي للبرنامج:

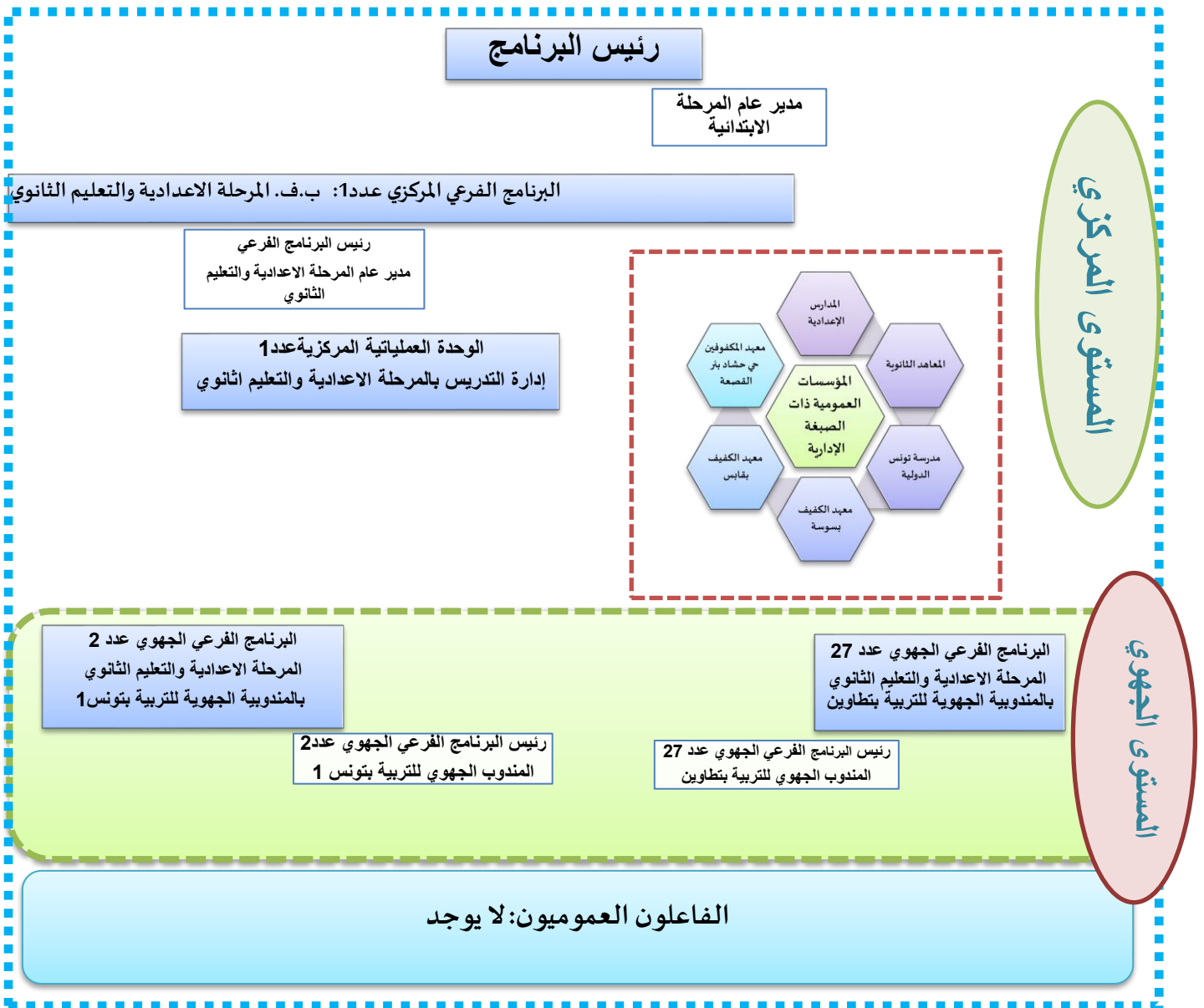
1.1.2. منهجية التنزيل العملياتي:

يوضح الرسم البياني أسفله منهجية التنزيل العملياتي المعتمد في هيكله البرنامج في إطار منهجية التصرف في الميزانية حسب الأهداف. وتتوزع المهام والبرامج الفرعية والوحدات العملياتيّة في بعدها الجغرافي بين المستويين المركزي والجهوي، وأما البعد الوظيفي فيشمل صنفين من العلاقات بين المتدخلين. صنف أول يتميز بوجود علاقة أفقية تنظم علاقة رئيس البرنامج بمختلف المتدخلين على المستوى المركزي وخاصة بمكونات برنامج القيادة والمساندة ولاسيما علاقته بمختلف الفاعلين العموميين المساهمين بصفة مباشرة أو غير مباشرة في تنفيذ استراتيجية البرنامج وتحقيق أهدافه. وأما الصنف الثاني فهي علاقة عمودية تجمع بين رئيس البرنامج من خلال الوحدة العملياتيّة المركزية مع بقية الوحدات العملياتيّة الجهوية والمدرجة بالمندوبيات الجهوية للتربية تحت اشراف رئيس البرنامج الفرعي للمرحلة الاعدادية والتعليم الثانوي بالجهة والممثلة في شخص المندوب الجهوي للتربية. وكما تجدر الإشارة أن استكمال التنزيل العملياتي للبرنامج على المستوى المحلي ليشمل المدارس الاعدادية والمعاهد الثانوية يعتبر من المراحل القادمة التي سيعمل على تجسيّمها القائمون على البرنامج ولاسيما بتطوير المنظومات والتطبيقات المالية والخاصة بالأداء وتجاوز الاشكاليات التقنية.

وكما نشير إلى أن تنظيم العلاقات وتحديد المسؤوليات بين مختلف المتدخلين في إطار حوار

التصرف يعتبر من التحديات المستقبلية للبرنامج والذي سيسعى من خلالها إلى وضع "ميثاق

للتصرف" من جهة وتركيز آليات للمتابعة والرقابة والتقييم تساعد رئيس البرنامج على قيادة برنامجه وتنفيذ الاستراتيجية المنوطة بعهدته وذلك من خلال تركيز منظومة الرقابة الداخلية، ورقابة التصرف وتطوير المنظومة الاعلامية للأداء والسعي إلى تحقيق الترابط والتكامل بين مختلف هذه الآليات بالتنسيق الأمثل مع بقية المتدخلين من برنامج القيادة والمساندة وكذلك بقية المتدخلين في هذا الإصلاح ولاسيما وزارة المالية.



2.1.1. هيكلة برنامج المرحلة الاعدادية والتعليم الثانوي في إطار التنزيل العمليّاتي: البرامج،
البرامج الفرعية والوحدات العمليّاتيّة:

البرنامج	رمز البرنامج	رمز البرنامج الفرعي	البرامج الفرعية	رمز الوحدة العمليّاتيّة	الوحدات العمليّاتيّة
المرحلة الاعدادية والتعليم الثانوي	2	1	المرحلة الاعدادية والتعليم الثانوي بالإدارة المركزية	1	إدارة التدريس بالمرحلة الاعدادية والتعليم الثانوي بالإدارة المركزية
	2	2	المرحلة الاعدادية والتعليم الثانوي بتونس 1	2	إدارة التدريس بالمرحلة الاعدادية والتعليم الثانوي بتونس 1
	2	3	المرحلة الاعدادية والتعليم الثانوي بتونس 2	3	إدارة التدريس بالمرحلة الاعدادية والتعليم الثانوي بتونس 2
	2	4	المرحلة الاعدادية والتعليم الثانوي بين عروس	4	المرحلة الاعدادية والتعليم الثانوي بين عروس
	2	5	المرحلة الاعدادية والتعليم الثانوي بمنوبة	5	إدارة التدريس بالمرحلة الاعدادية والتعليم الثانوي بمنوبة
	2	6	المرحلة الاعدادية والتعليم الثانوي بأريانة	6	إدارة التدريس بالمرحلة الاعدادية والتعليم الثانوي بأريانة
	2	7	المرحلة الاعدادية والتعليم الثانوي ببنزرت	7	إدارة التدريس بالمرحلة الاعدادية والتعليم الثانوي ببنزرت
	2	8	المرحلة الاعدادية والتعليم الثانوي بباجة	8	إدارة التدريس بالمرحلة الاعدادية والتعليم الثانوي بباجة
	2	9	المرحلة الاعدادية والتعليم الثانوي بجندوبة	9	إدارة التدريس بالمرحلة الاعدادية والتعليم الثانوي بجندوبة
	2	a	المرحلة الاعدادية والتعليم الثانوي بنابل	a	إدارة التدريس بالمرحلة الاعدادية والتعليم الثانوي بنابل
	2	b	المرحلة الاعدادية والتعليم الثانوي بزغوان	b	إدارة التدريس بالمرحلة الاعدادية والتعليم الثانوي بزغوان
	2	c	المرحلة الاعدادية والتعليم الثانوي بسليانة	c	إدارة التدريس بالمرحلة الاعدادية والتعليم الثانوي بسليانة
	2	d	المرحلة الاعدادية والتعليم الثانوي بالكاف	d	إدارة التدريس بالمرحلة الاعدادية والتعليم الثانوي بالكاف
	2	e	المرحلة الاعدادية والتعليم الثانوي بالقصرين	e	إدارة التدريس بالمرحلة الاعدادية والتعليم الثانوي بالقصرين
	2	f	المرحلة الاعدادية والتعليم الثانوي بالقيروان	f	إدارة التدريس بالمرحلة الاعدادية والتعليم الثانوي بالقيروان
	2	g	المرحلة الاعدادية والتعليم الثانوي بسوسة	g	إدارة التدريس بالمرحلة الاعدادية والتعليم الثانوي بسوسة
	2	h	المرحلة الاعدادية والتعليم الثانوي بالمنستير	h	إدارة التدريس بالمرحلة الاعدادية والتعليم الثانوي بالمنستير
	2	i	المرحلة الاعدادية والتعليم الثانوي بالمهدية	i	إدارة التدريس بالمرحلة الاعدادية والتعليم الثانوي بالمهدية
	2	j	المرحلة الاعدادية والتعليم الثانوي بصفاسق 1	j	إدارة التدريس بالمرحلة الاعدادية والتعليم الثانوي بصفاسق 1
	2	k	المرحلة الاعدادية والتعليم الثانوي بصفاسق 2	k	إدارة التدريس بالمرحلة الاعدادية والتعليم الثانوي بصفاسق 2
2	l	المرحلة الاعدادية والتعليم الثانوي بسيدي	l	إدارة التدريس بالمرحلة الاعدادية والتعليم الثانوي بسيدي بوزيد	
2	m	المرحلة الاعدادية والتعليم الثانوي بقفصة	m	إدارة التدريس بالمرحلة الاعدادية والتعليم الثانوي بقفصة	
2	n	المرحلة الاعدادية والتعليم الثانوي بتوزر	n	إدارة التدريس بالمرحلة الاعدادية والتعليم الثانوي بتوزر	
2	o	المرحلة الاعدادية والتعليم الثانوي بقبلي	o	إدارة التدريس بالمرحلة الاعدادية والتعليم الثانوي بقبلي	
2	p	المرحلة الاعدادية والتعليم الثانوي بقابس	p	إدارة التدريس بالمرحلة الاعدادية والتعليم الثانوي بقابس	
2	q	المرحلة الاعدادية والتعليم الثانوي بمدنين	q	إدارة التدريس بالمرحلة الاعدادية والتعليم الثانوي بمدنين	
2	r	المرحلة الاعدادية والتعليم الثانوي بتطاوين	r	إدارة التدريس بالمرحلة الاعدادية والتعليم الثانوي بتطاوين	

3.1. التوجهات الاستراتيجية للبرنامج

يمكن حوصلة اهم التوجهات المتعلقة ببرنامج المرحلة الاعدادية والتعليم الثانوي:

- تعزيز مبدأ الانصاف وتكافؤ الفرص بين الفئات والجهات / الدمج المدرسي
- تحسين مكتسبات التلاميذ وخاصة في مجال اللغات.
- مقاومة الفشل المدرسي والانقطاع المبكر عن الدراسة
- ترشيد التوجيه المدرسي في اتجاه التوجيه نحو الشعب العلمية والتقنية والحد من التوجيه الي شعبي الآداب والاقتصاد والتصرف والتي جاوزت 50 بالمائة من جملة الموجهين في بعض المندوبيات وتنوع المسالك في اتجاه بعث مسلك تكنولوجي يتوج بكالوريا تكنولوجيا سيتم العمل على ارسائها بالتنسيق مع وزارتي التكوين المهني والتشغيل والتعليم العالي والبحث العلمي.
- التكوين المستمر للإطار المدرس والتخلي عن طريقة الانتداب المباشر.
- تطوير توظيف المجال الرقمي تفاعلا مع التغيرات السريعة التي يعرفها العالمين الرقمي والافتراضي وتطوير التعليم عن بعد.

2. تقديم أداء البرنامج:

1.2. تقديم أهداف البرنامج ومؤشراته

انطلاقاً من واقع البرنامج ومحاورة الاستراتيجية المشار إليها أعلاه، تمّ تحديد هدفين استراتيجيين وهما:

1. تحسين مهارات المتعلمين والمتعلمات في المرحلة الإعدادية والتعليم الثانوي وتنمية قدراتهم

2. ضمان التمدد وتكافؤ الفرص للمتعلمين والمتعلمات في المرحلة الإعدادية والتعليم الثانوي

ملاحظة: تجدر الإشارة إلى أن هذا الجزء من المشروع السنوي للأداء يمثل جانب الأداء ويعرض الأهداف الاستراتيجية ومؤشراتها دون التطرق إلى الأهداف العملية ومؤشراتها بصفة معمقة ولا إلى الأنشطة وجملة التدابير والتدخلات المتخذة.

1.1. الهدف الأول: تحسين مهارات المتعلمين والمتعلمات في المرحلة الإعدادية والتعليم الثانوي وتنمية قدراتهم

1.2. التعريف بالهدف الأول: يسعى فريق البرنامج إلى تحسين المردود الداخلي للمدارس

الإعدادية والمعاهد عبر توفير كل ظروف وفرص النجاح وإكساب المتعلم كفايات معرفية

ومهارية ووجدانية. وفي هذا الإطار تعتبر مواد العربية والفرنسية والانجليزية والرياضيات

وعلوم الأرض والحياة مشغلا هاما من مشاغل البرنامج في تكوين التلميذ وتعتبر من

أوليات الوزارة وتمثل مجتمعة الحد الأدنى المطلوب من المهارات والكفايات التي يجب ان

يكتسبها التلميذ في نهاية المرحلة. ويسعى البرنامج من خلال هذا الهدف الى ابراز

مدى بلوغ التلاميذ نسبة التملك الأدنى في اللغات والرياضيات في المرحلة الإعدادية والتعليم الثانوي. كما يسعى البرنامج إلى تحسين نسبة النجاح في البكالوريا، التي تعتبر تنويجا لمسار كامل، أين يتم فيه التقييم النهائي لسنوات من الكد والعمل.

2.1. مؤشرات الهدف الأول:

- المؤشر 1-1: نسبة التلاميذ إناثا وذكورا الذين يتقنون المهارات الأساسية في نهاية المرحلة الإعدادية (العربية والفرنسية والإنجليزية والرياضيات وعلوم الحياة والأرض)
- المؤشر 1-2: نسبة النجاح في البكالوريا لدى الإناث والذكور،

تقديرات			إنجازات				وحدة القيس	الهدف عدد 1: تحسين مهارات المتعلمين والمتعلمات في المرحلة الإعدادية والتعليم الثانوي وتنمية قدراتهم
2023	2022	2021	2020	2019	2018	2017		
32,4	30,5	27,9	25,2	33,5	15,3	21,1	%	المؤشر 1-1: نسبة التلاميذ إناثا وذكورا الذين يتقنون المهارات الأساسية في نهاية المرحلة الإعدادية (العربية والفرنسية والإنجليزية والرياضيات وعلوم الحياة والأرض)
51,9	51,1	50,3	49,2	51,6	48,0	47,5	%	المؤشر 1-2: نسبة النجاح في البكالوريا لدى الإناث والذكور

تتميز نسبة التلاميذ الذين يتقنون المهارات الأساسية في نهاية المرحلة الإعدادية بعدم الاستقرار وذلك نتيجة ضعف هيكلي في مكتسبات التلاميذ على مستوى اللغات والرياضيات وعلوم الحياة والأرض منذ المرحلة الابتدائية ولئن شهدت هذه النسبة تحسنا واضحا سنة 2019 من خلال الأنشطة الموجهة خاصة إلى مزيد تكوين مدرسي اللغات إلا أنها عادت للانخفاض سنة 2020 نتيجة الاضطرابات المسجلة على مستوى العملية التربوية جراء جائحة كورونا وهو ما يظهر جليا في تراجع المنحى التصاعدي لنسبة النجاح في البكالوريا وتسعى الوزارة إلى تجاوز هذا التراجع على مستوى النتائج واحتوائه من خلال العديد من الأنشطة أهمها التخفيف في البرامج المدرسية وملائمتها مع الزمن المدرسي في ظل انتشار الوباء.

1) الهدف الثاني: ضمان التمدرس وتكافؤ الفرص للمتعلمين والمتعلمات في المرحلة الإعدادية والتعليم الثانوي
1.3. التعريف بالهدف الثاني:

يرمي هذا الهدف إلى تمكين التلاميذ من مستوى تعليمي متقارب بين الجهات وظروف دراسية ملائمة تساعد على توفر نفس حظوظ النجاح لكل التلاميذ والتلميذات. وللوقوف على الجوانب التي تمكن من تقليص التفاوت بين الجهات تم في هذه المرحلة تحديد المؤشرات التالية:

2.1. مؤشرات الهدف الثاني:

- المؤشر 1-2: نسبة الانقطاع في المرحلة الإعدادية والتعليم الثانوي لدى الإناث والذكور ؛
- المؤشر 2-2: نسبة التلاميذ ذوي الاحتياجات الخصوصية إناثا وذكورا المدمجين في المرحلة الإعدادية والثانوية؛

تقديرات			إنجازات				الهدف عدد 2: ضمان التمدرس وتكافؤ الفرص و للمتعلمين والمتعلمات في المرحلة الإعدادية القيس والتعليم الثانوي
2023	2022	2021	ق م 2020	2019	2018	2017	
8,7	8,7	8,7	8,8	8,9	10,2	10,4	المؤشر 1-2: نسبة الانقطاع في المرحلة الإعدادية والتعليم الثانوي لدى الإناث والذكور %
0,2	0,2	0,2	0,2	0,2	0,2	0,2	المؤشر 2-2: نسبة التلاميذ ذوي الاحتياجات الخصوصية إناثا وذكورا المدمجين في المرحلة الإعدادية والثانوية. %

لئن كان التعليم إجباريا الى سن السادسة عشر فان المنظومة التربوية تشهد انقطاع اعداد من التلاميذ قبل بلوغ هذه السنة تلقائيا أو نتيجة لضعف النتائج بالمرحلة الابتدائية وبصورة خاصة انطلاقا من السنة السابعة اساسي بالمرحلة الاعدادية. وتتظافر مجموعة من العوامل في استفحال هذه الظاهرة متعددة الابعاد، حيث نجد الجوانب الاقتصادية والاجتماعية والثقافية والمعرفية. وهي عوامل تختلف باختلاف المناطق وخصوصياتها الاقتصادية.

وتعمل الوزارة اليوم على مقاومة هذه الظاهرة من خلال جملة من المشاريع على غرار مدرسة الفرصة الثانية واعتماد آلية متعددة الابعاد تقوم على الرصد والمتابعة والدعم واعطاء اهمية للبعد الثقافي. كما ان الوزارة، وبالتنسيق مع بقية الشركاء، وخاصة وزارة الشؤون الاجتماعية والاتحاد التونسي للتضامن الاجتماعي وممثلي المجتمع المدني، توفر مساعدات عينية لفائدة التلاميذ للمساهمة في مجابهة تكاليف الدراسة علاوة على توفير منح للتلاميذ المقيمين ونصف المقيمين، وهي مشاريع تهدف مباشرة الى مقاومة ظاهرة الانقطاع عن الدراسة، علاوة على جملة من المشاريع الاخرى المتعلقة بتهيئة المجموعات الصحية وتحسين الخدمات الموجهة للتلميذ وخاصة الاكلة المدرسية وبدرجة اقل النقل المدرسي والمبيت والتي تساهم بصفة غير مباشرة في الحد من الفشل المدرسي.

في المقابل فان الاحاطة بالتلاميذ وتعزيز وظيفة الرصد تساهم في استباق قرار الولي او التلميذ إذا كان الانقطاع تلقائيا أم إذا كان لضعف في النتائج، لذلك فان الية مكتب الاحاطة بالتلميذ يلعب دورا مهما في هذا الإطار، وهو فضاء يجمع ممثلين عن وزارة التربية والصحة والشؤون الاجتماعية ويتولى الانصات والاصغاء للتلميذ في ظروف لائقة تضمن السرية والارحية حتى يتحدث عن مشاكله ويمكن بالتالي الفريق المباشر للحالة من ايجاد الحلول المناسبة.

وحتى في صورة انقطاع التلميذ فان علاقته بالمدرسة تبقى قائمة عبر امكانية اعادة ادماجه في المنظومة التربوية، أي من خلال الية مدرسة الفرصة الثانية، وذلك عبر القيام بعمليتي مرافقة وتأطير. كما يمكن توجيهه الى أحد مراكز التكوين المهني او ادماجه في سوق الشغل.

واستنادا الى الفصل عدد 18 من القانون الأساسي الجديد للميزانية عدد 15 بتاريخ 13 فيفري 2019 والمتعلق بتكريس الميزانية المراعية للنوع الاجتماعي بصفة صريحة والذي ينص على ما يلي " يعمل رئيس البرنامج على إعداد الميزانية على أساس أهداف ومؤشرات تضمن المساواة وتكافؤ الفرص بين النساء والرجال وبصفة عامة بين كافة فئات المجتمع دون تمييز...".

وتكريسا بما ورد صلب منشور السيد رئيس الحكومة عدد 16 بتاريخ 14 ماي 2020 المتعلق

بإعداد ميزانية الدولة لسنة 2021 الذي دعا إلى:

✓ التأكيد على ضبط استراتيجية المهمة في إطار التوجهات الوطنية الاستراتيجية مع ضرورة الأخذ بعين الاعتبار بمقاربة النوع الاجتماعي،

✓ التأكيد على ضبط استراتيجية البرنامج في إطار أولويات واستراتيجية المهمة مع ضرورة إدراج مقاربة النوع الاجتماعي ضمن المحاور الاستراتيجية للبرامج وذلك في إطار التعهدات والتوجهات الوطنية والقطاعية في هذا الخصوص بما في ذلك أهداف التنمية المستدامة،

✓ التأكيد على أن يحتوي إطار أداء كل برنامج أهدافا استراتيجية ومؤشرات قياس أداء مراعية للمساواة وتكافؤ الفرص بين النساء والرجال تساعد على التقليل من درجة الفوارق المسجلة،

✓ التأكيد على ضبط الأنشطة والمشاريع والتدخلات التي من شأنها المساعدة على تقليل الفوارق بين الجنسين،

وللسهر على حسن تكريس مقاربة النوع الاجتماعي صلب الوزارة، تم احداث لجنة تركيز التصرف في الميزانية المراعية للمساواة وتكافؤ الفرص بين النساء والرجال وفئات المجتمع تتولي السهر على ضبط خطة عمل لتحقيق هذا المبدأ. وتتكون من

✓ رئيس وحدة التصرف في الميزانية حسب الأهداف رئيس

✓ رئيس برنامج المرحلة الاعدادية والتعليم الثانوي عضو

✓ المدير العام للشؤون المالية عضو

✓ المدير العام للتخطيط والاحصاء ونظم المعلومات عضو

✓ المدير العام للتعاون الدولي عضو

عضو

✓ مدير مرصد التربية

✓ كما يمكن لرئيس اللجنة أن يستدعى كل طرف يري فائدة في حضوره

تتولي اللجنة:

✓ وضع خطة عمل لإرساء الميزانية بصفة تضمن المساواة وتكافؤ الفرص بين النساء

والرجال وبصفة عامة بين كافة فئات المجتمع.

ويرمي هذا الهدف الثاني للبرنامج إلى تمكين التلاميذ من مستوى تعليمي متقارب

بين النوعين الاجتماعيين من ناحية، وبين الجهات من ناحية أخرى، وظروف دراسية ملائمة

تساعد على توفر نفس ظروف النجاح لكل التلاميذ والتلميذات.

تقديرات			ق م	إنجازات			وحدة القيس	المؤشرات	الأهداف
2023	2022	2021	2020	2019	2018	2017			
32,4	30,5	27,9	25,2	33,5	15,3	21,1	%	المؤشر 1-1: نسبة التلاميذ الذين يتقنون المهارات الأساسية في نهاية المرحلة الإعدادية (العربية والفرنسية والإنجليزية والرياضيات وعلوم الأرض والحياة)	الهدف عدد 1: تحسين مهارات المتعلمين والمتعلمات في المرحلة الإعدادية والتعليم الثانوي وتنمية قدراتهم
51,9	51,1	50,3	49,2	51,6	48,0	47,5	%	المؤشر 1-2: نسبة النجاح في البكالوريا	
8,7	8,7	8,7	8,8	8,9	10,2	10,4	%	المؤشر 2-1: نسبة الانقطاع في المرحلة الإعدادية والتعليم الثانوي؛	الهدف عدد 2: ضمان التمدرس وتكافؤ الفرص للمتعلمين والمتعلمات في المرحلة الإعدادية والتعليم الثانوي
0,2	0,2	0,2	0,2	0,2	0,2	0,2	%	المؤشر 2-2: نسبة التلاميذ ذوي الاحتياجات الخصوصية المدمجين في المرحلة الإعدادية والثانوية	

2.2. تقديم أنشطة البرنامج وتدخلاته:

1.2.2. أنشطة البرنامج:

تنحصر أنشطة برنامج المرحلة الإعدادية والتعليم الثانوي في 4 تدخلات أساسية تتوزع بين أنشطة مركزية وأخرى جهوية.

أما على المستوى المركزي فيتدخل البرنامج عن طريق نشاطين أساسيين هما:

1. قيادة المرحلة الإعدادية و التعليم الثانوي ويشمل هذا النشاط الاعتمادات المرصودة لتغطية حاجيات البرنامج الفرعي المركزي للمرحلة الإعدادية والتعليم الثانوي والمتضمنة لنفقات الأجور والاعتمادات المرصودة للتسيير مركزيا.
2. تطوير البنية التحتية من خلال المشاريع التنموية المرسمة على المستوى المركزي وتشمل اعتمادات البناء والتجهيز والصيانة التعهد.

في حين أن البرامج الجهوية تناط بعهدتها برمجة وتنفيذ نشاطين أساسيين هما:

1. التعليم والحياة المدرسية: يتضمن هذا النشاط جملة نفقات التأجير للأعوان المنضوين تحت البرنامج الفرعي الجهوي لبرنامج المرحلة الإعدادية والتعليم الثانوي والمؤسسات التربوية (المدارس الإعدادية والمعاهد الراجعة لها بالنظر. إلى جانب ميزانية التسيير للوحدة العملياتية بالبرنامج الجهوي ونفقات التدخلات وخاصة منها المتعلقة بتطوير الحياة المدرسية. في هذا الإطار تجدر الإشارة إلى أن ميزانيات التسيير للمؤسسات التربوية تبرمج وتقع متابعتها مركزيا وتحت إشراف المندوبيات إلى حين تطوير التطبيقات المالية الموضوعة في الغرض.
2. تطوير البنية التحتية: من خلال المشاريع التنموية الخاصة بالاحداثات والمحالة إلى المجالس الجهوية وكما تشمل مجموع اعتمادات البناء والتجهيز والصيانة التعهد المرسمة على ميزانية المندوبيات.

ويبين الجدول أسفله تجسيما للربط بين جانب الأداء المتمثل في الأهداف الاستراتيجية المرسومة ومؤشراتها من جهة بالاعتمادات المالية المرصودة من جهة أخرى وذلك من خلال تحديد وبرمجة مجموع الأنشطة والتدخلات المزمع انجازها تحقيق الأداء المرجو.

الرسم البياني 1 بيان الأنشطة والتدخلات لبرنامج المرحلة الإعدادية والتعليم الثانوي

البرنامج	الأهداف	المؤشرات	تقديرات 2021	التدخلات	الأنشطة	2021 تقديرات
برنامج المرحلة الإعدادية والتعليم الثانوي	الهدف عدد 1: تحسين مهارات المتعلمين والمتعلمات في المرحلة الإعدادية والتعليم الثانوي وتنمية قدراتهم	المؤشر 1-1: نسبة التلاميذ إناثاً وذكوراً الذين يتقنون المهارات الأساسية في نهاية المرحلة الإعدادية (العربية والفرنسية والإنجليزية والرياضيات وعلوم الحياة والأرض)	27,9	<ol style="list-style-type: none"> 1. وضع المعايير والمعايير التي تنظم المهن والوظائف المختلفة فيما يتعلق بالتدريس في المرحلة الإعدادية والتعليم الثانوي ، 2. تحديد الإطار المرجعي المنهجي لتطوير البرامج المدرسية والتأكد من تنفيذها ، 3. إدخال ابتكارات في مجالات التنظيم التربوي وطرق وتقنيات التدريس ، 4. وضع البرامج المدرسية في المرحلة الإعدادية والتعليم الثانوي والبرامج المخصصة لفئات سكانية محددة، 5. تكوين المدير والنظائر الجدد 6. الإحاطة بالمؤسسات ذات النتائج المتدنية 	قيادة المرحلة الإعدادية و التعليم الثانوي	96739
		المؤشر 2-1: نسبة النجاح في البكالوريا لدى الإناث والذكور	50,3	<ol style="list-style-type: none"> 4. تطوير المواصفات المتعلقة بإنتاج الكتيبات وأدوات التدريس، 5. تحديد الخيارات العملية للإرشاد المدرسي والجامعي واقتراح التدابير التي من شأنها تحسين وتجديد أساليبها، 6. إجراء دراسات تقريبية تتعلق بالتلاميذ واحتياجات المعلمين والمساحات في المرحلة الإعدادية والتعليم الثانوي، 7. تصميم وتخطيط وتنظيم برامج التعليم المستمر وإعادة التدريب لموظفي 		

		المرحلة الإعدادية والتعليم الثانوي ، ومراقبة تنفيذ برامج التعليم المستمر والارتقاء بالمرحلة الإعدادية وموظفي التعليم الثانوي تعليم ثانوي			
124844	البنية التحتية	8. التنسيق عموديا مع 26 برامج الفرعية الجهوية 9. التنسيق أفقيا مع 26 برامج الفرعية الجهوية	8,7	المؤشر 1-2: نسبة الانقطاع في المرحلة الإعدادية والتعليم الثانوي لدى الإناث والذكور	الهدف عدد 2: ضمان التمدرس وتكافؤ الفرص للمتعلمين والمتعلمات في المرحلة الإعدادية والتعليم الثانوي
3460515	التعليم و الحياة المدرسية	10. جمع وتحليل المؤشرات لكل هدف مع الهياكل المعنية 11. مراقبة عمل اللجان الفنية المختصة باقترح البرامج التعليمية للمرحلة الإعدادية والثانوية، 12. وتحديد الجدول الزمني للتدريس والمعاملات والمواد الاختيارية لجميع التخصصات. 13. مشروع M4D 14. مشروع مدرسة الفرصة الثانية	0.2	المؤشر 2-2: نسبة التلاميذ ذوي الاحتياجات الخصوصية إناثا وذكورا المدمجين في المرحلة الإعدادية والثانوية.	
57041	تسيير المؤسسات				
3739139		<u>المجموع:</u>			

2.2.2. تدخلات البرنامج مبنية حسب أهدافها العملية:

أ. تطوير المناهج والمواصفات البيداغوجية

يجدر التذكير وان عملية مراجعة المناهج والبرامج انطلقت في برنامج المرحلة الابتدائية مع السنة التحضيرية وبرنامج السنة الاولى. وتتواصل مع برنامج المرحلة الاعدادية والتعليم الثانوي وسيعمل فريق البرنامج على استكمال تحديث البرامج الثلاث التالية والانطلاق في مشاريع جديدة:

(1) مادة الاعلامية

- برامج المرحلة الإعدادية: السابعة والثامنة والتاسعة.
- * برنامج السنة الأولى جذع مشترك (إحداث)
- * برنامج السنة الثانية من التعليم الثانوي
- * برنامج السنتين الثالثة والرابعة من التعليم الثانوي

(2) برنامج الاقتصاد

- برنامج السنة الثانية مسلك اقتصاد وخدمات
- * برنامج السنة الثالثة شعبة اقتصاد وتصرف
- * برنامج السنة الرابعة شعبة اقتصاد وتصرف

(3) مادة التربية التكنولوجية

- برامج المرحلة الإعدادية: السابعة والثامنة والتاسعة.
- برنامج السنة الأولى جذع مشترك
- برنامج السنة الثانية مسلك العلوم ومسلك علوم الإعلامية
- برنامج السنتين الثالثة والرابعة شعبة العلوم التقنية

وتسعى الوزارة إلى تحديث عدد من البرامج ذات الأولوية. لِيتمّ بناؤها بطريقة تأخذ بعين الاعتبار المستجدات العلميّة الطّائرة عليها وتواكب النّسق الّلافت الذي تنمو به المعارف المتّصلة بها، وتضمينها تجديّات في مقارباتها تُدرج بها جملة من المفاهيم المتّصلة بالمهارات الحيّاتيّة إلى جانب مجموعة من القيم الكونيّة. وتم في هذا الصدد الانطلاق في تحديث برامج التاريخ والجغرافيا وعلوم الحياة والارض.

ب. تطوير الحياة المدرسية

ستسعى الوزارة إلى دعم وتطوير كل الجوانب المتصلة بالحياة المدرسية من خلال:

• تطوير خدمات الاسناد الموجهة للتلاميذ وخاصة خدمات النقل والاعاشة وتجدر الإشارة الى انه تم احداث ديوان للخدمات المدرسية يسهر على تامين هاته الخدمات حتى يتفرغ مديرو المؤسسات التربوية للجوانب البيداغوجية والمتابعة والتقييم.

• تفعيل دور النوادي المدرسيّة في ميادين التثقيف والترفيه والعمل التطوعي في المدارس الإعدادية والمعاهد، بالشّراكة مع النّسيج الجمعيّاتي،

• وضع خطة متكاملة وتنفيذها لاستكشاف الطاقات والمواهب الكامنة في المجال الثقافي والفني والرياضي والعناية بها عبر برامج خاصة لتأطيرها في مجالات تميزها وذلك بالتنسيق مع جميع الأطراف المتدخلة في الشّأن التلميذي،

• توسيع شبكة مكاتب مرافقة التلاميذ وتفعيل دورها في تأطير التّلاميذ.

- مقاومة الفشل والانقطاع المبكر عن الدراسة

- مدرسة الفرصة الثانية

- العمل الاجتماعي بالوسط المدرسي

- الصحة المدرسية

- الاكلة المدرسية

- الانشطة الثقافية والرياضية

ت. تأهيل الموارد البشرية

تسعى الوزارة إلى مزيد تأهيل الموارد البشرية من خلال:

- تكوين المنتدبين الجدد.
- الإحاطة البيداغوجية بالمدرسين من خلال تكثيف زيارات التفقد.

ث. تطوير البنية الأساسية

وقد تطورت نفقات الاستثمار على مستوى اعتمادات التعهد واعتمادات الدفع كما يلي:

الجدول 1 المشاريع الجديدة والمتواصلة دفعا وتعهدا

تطور الاعتمادات		التقديرات 2021		ق م 2020		انجازات 2019		الفرعية الأقسام/البرامج
إ. الدفع	إ. التعهد	إ. الدفع	إ. التعهد	إ. الدفع	إ. التعهد	إ. الدفع	إ. التعهد	
-4860	- 382725	71240	105994	76100	488719			مشاريع بصدد الانجاز
10034	-4714	53604	116272	43570	120986			مشاريع جديدة
5174	387439 -	124844	222266	119670	609705	147581	135089	المجموع

أ. تطوير منظومة التسيير والتصرف

في اطار تسهيل الاجراءات وتبسيطها قامت الوزارة بإقرار اجبارية التسجيل عن بعد لكافة تلاميذ المرحلتين الاعدادية والمعاهد عن بعد بالتنسيق مع شركات الاتصال الثلاث بعد القيام بتجربة شملت السنة الفارطة كل التلاميذ ولكن مع مؤسسة البريد التونسي وشركة نقديات تونس وذلك بعد تقييم التجربة وبعض الصعوبات التي شهدتها تم اتخاذ قرار الدفع الحصري بواسطة الهاتف. وستسعى الوزارة الى مزيد ارساء التعامل بالتكنولوجيات الحديثة في مجال

التواصل الداخلي والخارجي . كما ستعمل على رفع قدرات مديري المؤسسات التربوية في مجال

التصرف الاداري والمالي

3. تقديم نفقات البرنامج

1.4. ميزانية البرنامج

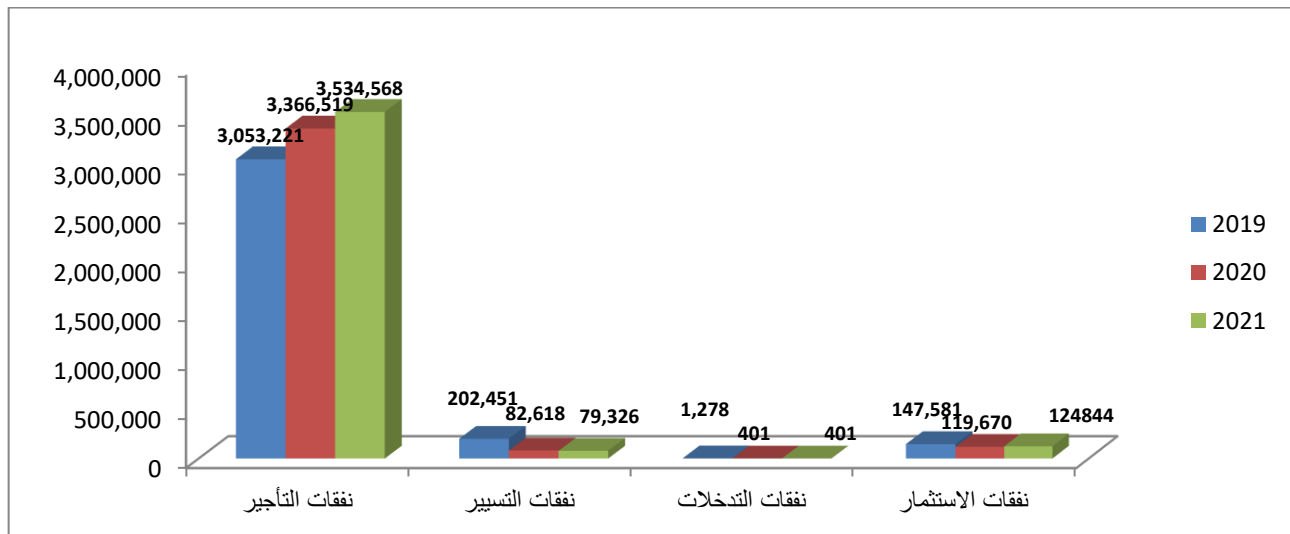
ضبطت نفقات برنامج المرحلة الإعدادية والتعليم الثانوي لسنة 2021 في حدود 3739,139 م.د مقابل 3569,208 م.د سنة 2020 تتوزع كما يلي:

الجدول 7 ميزانية برنامج المرحلة الإعدادية والتعليم الثانوي حسب طبيعة النفقة اعتمادات الدفع دون اعتبار م ذ م

النسبة	الفارق	التقديرات	ق م	إنجازات	البيان
		2021	2020	2019	
4.9	168049	3534 568	3366 519	3121751	نفقات التأجير
-3.46	-3282	91567	94849	85278	نفقات التسيير
	0	401	401	35.432	نفقات التدخلات
.43	5174	124844	119 670	42720	نفقات الاستثمار
					نفقات العمليات المالية
					بقية النفقات
4.75	169941	3751380	3581439	3285181	المجموع

الرسم البياني: ميزانية برنامج المرحلة الإعدادية والتعليم الثانوي حسب طبيعة النفقة بين سنوات

2020 و 2019



2.3. توزيع نفقات البرنامج لسنة 2021 حسب البرامج الفرعية والأنشطة:

تتوزع اعتمادات المهمة لسنة 2021 حسب البرامج وطبيعة النفقة ومصادر التمويل كما يلي:

الجدول 2 ميزانية برنامج المرحلة الإعدادية والتعليم الثانوي حسب مآل النفقة «حسب البرامج الفرعية والأنشطة»

نسبة التطور 2021-2020	التقديرات 2021	ق م 2020	إنجازات 2019	الأنشطة	الأقسام/البرامج الفرعية	نسبة التطور	
						النسبة	الفارق
				الأنشطة المركزية	المرحلة الإعدادية والتعليم الثانوي		
195	96738885	32690053	29647824	1. قيادة المرحلة الإعدادية والتعليم الثانوي	المرحلة الإعدادية والتعليم الثانوي	64048832	6427000
-5,9	102482000	108909000	11975000	2. البنية التحتية	المرحلة الإعدادية والتعليم الثانوي	-6427000	
3.6	57041000	55048000		3. تسيير المؤسسات	المرحلة الإعدادية والتعليم الثانوي	1993000	
				مجموع البرامج الفرعية المركزية والأنشطة			
				الأنشطة الجهوية	البرامج الفرعية الجهوية		
136	3033000	1284000	5899000	البنية التحتية	المرحلة الإعدادية والتعليم الثانوي	1749000	
2.5	159878325	155878325	141371847	التعليم والحياة المدرسية بالمدارس الإعدادية والمعاهد	المرحلة الإعدادية والتعليم الثانوي	4000000	
-	143000	246000	6471000	البنية التحتية	المرحلة الإعدادية والتعليم الثانوي	-103000	
3	134763345	130763345	118594138	التعليم والحياة المدرسية بالمدارس الإعدادية والمعاهد	المرحلة الإعدادية والتعليم الثانوي	4000000	
42,2	1346000	946000	5795000	البنية التحتية	المرحلة الإعدادية والتعليم الثانوي	400000	
2.3	173090519	169090519	153354477	التعليم والحياة المدرسية بالمدارس الإعدادية والمعاهد	المرحلة الإعدادية والتعليم الثانوي	4000000	
169,	1742000	646000	6863000	البنية التحتية	المرحلة الإعدادية والتعليم الثانوي	1096000	
3.06	113113133	109113133	98958756	التعليم والحياة المدرسية بالمدارس الإعدادية والمعاهد	المرحلة الإعدادية والتعليم الثانوي	4000000	
202,	1046000	346000	5234000	البنية التحتية	المرحلة الإعدادية والتعليم الثانوي	700000	

2.5	4000000	134647785	130647785	118489333	التعليم والحياة المدرسية بالمدارس الإعدادية والمعاهد	الثانوي بأريانة
685	1001000	1147000	146000	4647000	البنية التحتية	المرحلة الإعدادية والتعليم
2.5	4000000	161243258	157243258	142609756	التعليم والحياة المدرسية بالمدارس الإعدادية والمعاهد	الثانوي ببزرت
454.	1345000	1641000	296000	4983000	البنية التحتية	المرحلة الإعدادية والتعليم
3.9	4000000	104102893	100102893	90787035	التعليم والحياة المدرسية بالمدارس الإعدادية والمعاهد	الثانوي بباجة
143	496000	842000	346000	3944000	البنية التحتية	المرحلة الإعدادية والتعليم
3	4000000	136986395	132986395	120610305	التعليم والحياة المدرسية بالمدارس الإعدادية والمعاهد	الثانوي بجندوبة
99,1	123000	247000	124000	4875000	البنية التحتية	المرحلة الإعدادية والتعليم
2.08	4000000	195406100	191406100	173593307	التعليم والحياة المدرسية بالمدارس الإعدادية والمعاهد	الثانوي بنابل
282	695000	941000	246000	4176000	البنية التحتية	المرحلة الإعدادية والتعليم
6	4000000	68689252	64689252	58669087	التعليم والحياة المدرسية بالمدارس الإعدادية والمعاهد	الثانوي بزغوان
14,8	96000	742000	646000	5284000	البنية التحتية	المرحلة الإعدادية والتعليم
4.4	4000000	93494586	89494586	81165967	التعليم والحياة المدرسية بالمدارس الإعدادية والمعاهد	الثانوي بسليانة
19,6	-132000	541000	673000	4171000	البنية التحتية	المرحلة الإعدادية والتعليم
3.9	4000000	104076149	100076149	90762780	التعليم والحياة المدرسية بالمدارس الإعدادية والمعاهد	الثانوي بالكاف
582	891000	1044000	153000	8356 000	البنية التحتية	المرحلة الإعدادية والتعليم
2.45	4000000	166740954	162740954	147595821	التعليم والحياة المدرسية بالمدارس الإعدادية والمعاهد	الثانوي بالقصرين
-8,1	-53000	595000	648000	7726 000	البنية التحتية	المرحلة الإعدادية والتعليم
2.5	4000000	163829665	159829665	144955464	التعليم والحياة المدرسية بالمدارس الإعدادية والمعاهد	الثانوي بالقبروان
5,5	47000	893000	846000	6655 000	البنية التحتية	المرحلة الإعدادية والتعليم
2.3	4000000	175606150	171606150	155635996	التعليم والحياة المدرسية بالمدارس الإعدادية والمعاهد	الثانوي بسوسة
-0,7	-5000	643000	648 000	5765 000	البنية التحتية	المرحلة الإعدادية والتعليم
2.5	4000000	163284213	159284213	144460774	التعليم والحياة المدرسية بالمدارس الإعدادية والمعاهد	الثانوي بالمنستير
208	96000	142 000	46000	3658 000	البنية التحتية	المرحلة الإعدادية والتعليم
3	4000000	135582218	131582218	119336805	التعليم والحياة المدرسية بالمدارس الإعدادية والمعاهد	الثانوي بالمهدية
170	720000	1143000	423 000	10039 000	البنية التحتية	المرحلة الإعدادية والتعليم
2.6	4000000	153110778	149110778	135234107	التعليم والحياة المدرسية بالمدارس الإعدادية والمعاهد	الثانوي بصفاقس 1
288	1220000	1643000	423 000	8097000	البنية التحتية	المرحلة الإعدادية والتعليم
3.4	4000000	118890166	114890166	104198162	التعليم والحياة المدرسية بالمدارس الإعدادية والمعاهد	الثانوي بصفاقس 2
27,9	96000	343000	247000	3033000	البنية التحتية	المرحلة الإعدادية والتعليم
2.5	4000000	161868257	157868257	143176591	التعليم والحياة المدرسية بالمدارس الإعدادية والمعاهد	الثانوي بسيدي بوزيد
3,1	8000	243 000	251000	2709 000	البنية التحتية	المرحلة الإعدادية والتعليم
2.9	4000000	141251426	137251426	124478420	التعليم والحياة المدرسية بالمدارس الإعدادية والمعاهد	الثانوي بقفصة
42,5	105000	142 000	247 000	4558 000	البنية التحتية	المرحلة الإعدادية والتعليم
7	4000000	58043714	54043714	49014253	التعليم والحياة المدرسية بالمدارس الإعدادية والمعاهد	الثانوي بتوزر
426	196000	242000	46 000	2636 000	البنية التحتية	المرحلة الإعدادية والتعليم
5.5	4000000	76299085	72299085	65570728	التعليم والحياة المدرسية بالمدارس الإعدادية والمعاهد	الثانوي بقبلي
39,4	97000	343 000	246000	4235 000	البنية التحتية	المرحلة الإعدادية والتعليم
3.4	4000000	120972265	116972265	106086495	التعليم والحياة المدرسية بالمدارس الإعدادية والمعاهد	الثانوي بقابس
136,	747000	1293 000	546 000	3687 000	البنية التحتية	المرحلة الإعدادية والتعليم
2.6	4000000	156825827	152825827	138603423	التعليم والحياة المدرسية بالمدارس الإعدادية والمعاهد	الثانوي بمدنين
426	196000	242 000	46 000	2108000	البنية التحتية	المرحلة الإعدادية والتعليم
6.4	4000000	66032489	62032489	56259572	التعليم والحياة المدرسية بالمدارس الإعدادية والمعاهد	الثانوي بتطاوين
					مجموع البرامج الفرعية المركزية والأنشطة	
4.9	175215832	3716 452 832	3541 237 000	3198 800 223	المجموع	

أ. نفقات التأجير : ضببت نفقات التأجير تعهدا ودفعا لبرنامج المرحلة الاعدادية والتعليم الثانوي لسنة 2021 في حدود 3534,568 م د مقابل 3366,519 سنة 2020 أي بزيادة قدرها 168049 م د تعادل نسبة 4.9 %.

ب. نفقات التسيير

ضببت نفقات التسيير تعهدا ودفعا لبرنامج المرحلة الاعدادية والتعليم الثانوي لسنة 2021 في حدود 79,326 م د مقابل 82,618 سنة 2020 أي بتراجع قدره 3292 م د تعادل نسبة 3.9 %

ت. نفقات التدخلات

شهدت نفقات التدخلات تعهدا ودفعا لبرنامج المرحلة الاعدادية والتعليم الثانوي استقرارا بين سني 2020 و 2021 وذلك في حدود 401 م د .

ث. نفقات الاستثمار

ضببت نفقات الاستثمار لبرنامج المرحلة الاعدادية والتعليم الثانوي لسنة 2021 في حدود 124,844 م د مقابل 119,670 سنة 2020 أي بزيادة قدرها 5174 م د تعادل نسبة 4.3%

وتتوزع حسب البرامج الفرعية على النحو التالي:

الجدول 9 إطار النفقات متوسط المدى (2021-2023) لبرنامج المرحلة الاعدادية والتعليم الثانوي

التقديرات			ق م	الإنجازات				
2023	2022	2021	2020	2019	2018	2017	مصادر التمويل	البيان
3 837 961	3690347	3534 568	3366 519	3121751	2707588	2988952	موارد الدولة	نفقات التأجير
				0			م ذ م ع	
3837961	3690347	3534 568	3366 519	3121751	2707588	3053196	مجموع القسم	
83505	81388	79 326	82 618	74664	56045	58053	موارد الدولة	نفقات التسيير
12500	12500	12 241	12 231	10 614	10602	13266	م ذ م ع	
96005	93888	91 567	94 849	85278	66647	0	مجموع القسم	
450	450	401	401	35432	5885	6191	موارد الدولة	نفقات التدخلات
		0	0	0		0	م ذ م ع	
450	450	401	401	35432	5885	6191	مجموع القسم	
135237	130035	124844	119 670	42720	126157	105177	موارد الدولة	نفقات الاستثمار
		0	0	0			م ذ م ع	
135237	130035	124844	119 670	42720	126157	105177	مجموع القسم	
							موارد الدولة	نفقات العمليات المالية
							م ذ م ع	
							مجموع القسم	
							موارد الدولة	بقية النفقات
							م ذ م ع	
							مجموع القسم	
4057153	3902220	3739 139	3569208	3274567	2895675	3158373	موارد الدولة	المجموع
12500	12500	12 241	12 231	10 614	10602	16234	م ذ م ع	
4069653	3914720	3751 380	3581439	3285181	2906277	3174697	مجموع القسم	
3 837 961	3690347	3751 380	3581 439	3285181	2906277	3174697	مجموع الأقسام	

وقد تطورت نفقات الاستثمار على مستوى اعتمادات التعهد واعتمادات الدفع كما يلي:

الجدول 3 المشاريع الجديدة والمتواصلة دفعا وتعهدا

تطور الاعتمادات		التقديرات 2021		ق م 2020		انجازات 2019		الفرعية الأقسام/البرامج
إ. الدفع	إ. التعهد	إ. الدفع	إ. التعهد	إ. الدفع	إ. التعهد	إ. الدفع	إ. التعهد	
-4670	38253	71430	10618	76100	48871			مشاريع بصدد الانجاز
	-5		4		9			
10034	-4714	53604	11627	43570	12098			مشاريع جديدة
			2		6			
5364	38724	12503	22245	11967	60970	14758	135089	المجموع
	-9	4	6	0	5	1		

جذابات المؤثرات

رمز المؤشر: 1-1

تسمية المؤشر: المؤشر 1-1: نسبة التلاميذ إناثا وذكورا الذين يتقنون المهارات الأساسية في نهاية المرحلة الإعدادية (العربية والفرنسية والإنجليزية والرياضيات وعلوم الحياة والأرض)

تاريخ تحيين المؤشر:

الخصائص العامة للمؤشر

1. البرنامج المرجعي للمؤشر: برنامج المرحلة الإعدادية والتعليم الثانوي
2. الهدف المرجعي للمؤشر: تحسين مهارات المتعلمين والمتعلمات في المرحلة الإعدادية والتعليم الثانوي وتنمية قدراتهم
3. المعنى المقصود بالمؤشر: يهدف هذا المؤشر إلى تحديد نسبة تلاميذ السنة التاسعة أساسي المشاركين والحاضرين في امتحان ختم التعليم الأساسي والمتحصليين على المعدل بالمواد الرئيسية (العربية والفرنسية والإنجليزية والرياضيات وعلوم الأرض والحياة)
4. نوع المؤشر: مؤشر أهداف
5. التفريعات: حسب البرامج/الجهات/النوع الاجتماعي

التفاصيل الفنية للمؤشر:

عدد تلاميذ السنة التاسعة المشاركين والحاضرين في امتحان ختم التعليم الأساسي والمتحصليين على المعدل بالمواد الرئيسية (العربية والفرنسية والإنجليزية والرياضيات وعلوم الأرض والحياة)

1. طريقة احتساب المؤشر:

عدد تلاميذ السنة التاسعة المشاركين والحاضرين في امتحان ختم التعليم الأساسي

2. وحدة المؤشر: نسبة مائوية

3. المعطيات الأساسية لاحتساب المؤشر:

4. طريقة تجميع البيانات والمعطيات الأساسية: إحصائيات-تقارير

5. مصدر المعطيات: الإدارة العامة للامتحانات

6. تاريخ توفر المؤشر: سنويا

7. المسؤول عن المؤشر:

المسؤول المباشر عن توفير واحتساب المؤشر	الهاتف:	البريد الإلكتروني:	الخطة الوظيفية	الإدارة	الإدارة العامة	المسؤول الرئيس

رمز المؤشر: 2-1

تسمية المؤشر: نسبة النجاح في البكالوريا لدى الإناث والذكور

تاريخ تحيين المؤشر:

الخصائص العامة للمؤشر

1. البرنامج المرجعي للمؤشر: برنامج المرحلة الإعدادية والتعليم الثانوي
2. الهدف المرجعي للمؤشر: تحسين مهارات المتعلمين والمتعلمات في المرحلة الإعدادية والتعليم الثانوي وتنمية قدراتهم
3. المعنى المقصود بالمؤشر: يهدف هذا المؤشر إلى معرفة نسبة تلاميذ القطاع العمومي اللذين اجتازوا الدورة الرئيسية لامتحان البكالوريا بنجاح
4. نوع المؤشر: مؤشر أهداف
5. التفريعات: حسب البرامج/الجهات/النوع الاجتماعي/الشعبة

التفاصيل الفنية للمؤشر:

عدد التلاميذ الناجحين في امتحان البكالوريا (تعليم عمومي)

2. طريقة احتساب المؤشر:

العدد الجملي للتلاميذ المترشحين والحاضرين في امتحان البكالوريا (تعليم عمومي)

2. وحدة المؤشر: نسبة مائوية

3. المعطيات الأساسية لاحتساب المؤشر: عدد التلاميذ الناجحين في امتحان البكالوريا- عدد للتلاميذ المترشحين

4. طريقة تجميع البيانات والمعطيات الأساسية: إحصائيات-تقارير

5. مصدر المعطيات: الإدارة العامة للامتحانات

6. تاريخ توفر المؤشر: سنويا

7. المسؤول عن المؤشر:

المسؤول المباشر عن توفير واحتساب المؤشر	الهاتف:	البريد الإلكتروني:	الخطة الوظيفية	الإدارة	الإدارة العامة	المسؤول الرئيس

رمز المؤشر: 1-2

تسمية المؤشر: نسبة الانقطاع في المرحلة الإعدادية والتعليم الثانوي لدى الإناث والذكور

تاريخ تحيين المؤشر: 1 أكتوبر 2017

الخصائص العامة للمؤشر

1. البرنامج المرجعي للمؤشر: برنامج المرحلة الإعدادية والتعليم الثانوي
2. الهدف المرجعي للمؤشر: ضمان التمدد وتكافؤ الفرص للمتعلمين والمتعلمات في المرحلة الإعدادية والتعليم الثانوي
3. المعنى المقصود بالمؤشر: يهدف هذا المؤشر إلى معرفة حجم انقطاع التلاميذ بكافة مستويات المرحلة الإعدادية والتعليم الثانوي وذلك بقياس نسبة الانقطاع مقارنة بالعدد الجملي لتلاميذ المرحلة الإعدادية والتعليم الثانوي
4. نوع المؤشر: مؤشر أهداف
5. التفريعات: حسب البرامج الفرعية/الجهات/النوع الاجتماعي/الشعبة

التفاصيل الفنية للمؤشر:

عدد التلاميذ المنقطعين عن الدراسة بالمرحلة الإعدادية والتعليم الثانوي

3. طريقة احتساب
المؤشر:

العدد الجملي للتلاميذ

4. وحدة المؤشر: نسبة مائوية

5. المعطيات الأساسية لاحتساب المؤشر: عدد التلاميذ المنقطعين عن الدراسة-العدد الجملي للتلاميذ

6. طريقة تجميع البيانات والمعطيات الأساسية:

7. مصدر المعطيات: الإدارة العامة للمرحلة الإعدادية والتعليم الثانوي

8. تاريخ توفر المؤشر: سنويا

9. المسؤول عن المؤشر:

المسؤول الرئيس	الإدارة العامة	الإدارة	الخطة الوظيفية	البريد الإلكتروني:	الهاتف:	المسؤول المباشر عن توفير واحتساب المؤشر
	المرحلة الإعدادية والتعليم الثانوي	المرحلة الإعدادية والتعليم الثانوي				

تسمية المؤشر: نسبة التلاميذ ذوي الاحتياجات الخصوصية إناثا وذكورا المدمجين في المرحلة الإعدادية

الخصائص العامة للمؤشر:

1. البرنامج المرجعي للمؤشر: برنامج المرحلة الإعدادية والتعليم الثانوي
2. الهدف المرجعي للمؤشر: ضمان التمدرس وتكافؤ الفرص للمتعلمين والمتلمات في المرحلة الإعدادية والتعليم الثانوي
3. المعنى المقصود بالمؤشر: نسبة التلاميذ ذوي الاحتياجات الخصوصية المدمجين في المرحلة الإعدادية والثانوية
4. نوع المؤشر: مؤشر أهداف

التفاصيل الفنية للمؤشر:

عدد التلاميذ من ذوي الاحتياجات الخصوصية الذين تم إدماجهم بالمرحلة
الإعدادية والتعليم الثانوي

1. طريقة احتساب
المؤشر:

العدد الجملي للتلاميذ بالمرحلة الإعدادية والتعليم الثانوي

2. وحدة المؤشر: نسبة مائوية

المعطيات الأساسية لاحتساب المؤشر: عدد التلاميذ من ذوي الاحتياجات الخصوصية الذين تم إدماجهم بالمرحلة
الإعدادية والتعليم الثانوي - العدد الجملي للتلاميذ بالمرحلة الإعدادية والتعليم الثانوي

3. العدد الجملي للتلاميذ

4. طريقة تجميع البيانات والمعطيات الأساسية:

5. مصدر المعطيات: الإدارة العامة للمرحلة الإعدادية والتعليم الثانوي

6. تاريخ توفر المؤشر: سنويا

7. المسؤول عن المؤشر:

المسؤول الرئيس	الإدارة العامة	الإدارة	الخطة الوظيفية	البريد الإلكتروني:	الهاتف:	المسؤول المباشر عن توفير واحتساب المؤشر
	المرحلة الإعدادية والتعليم الثانوي	المرحلة الإعدادية والتعليم الثانوي				

القيادة والمساندة

البرنامج عدد 9: القيادة والمساندة

لقد توضحت معالم التوجهات والخيارات الاستراتيجية لقطاع التربية مع إعداد المخطط الاستراتيجي القطاعي التربوي 2016-2020 على ضوء مخرجات الحوار الوطني لإصلاح المنظومة التربوية وذلك إثر إعداد دراسات تشخيصية وتقييمية في الغرض من أجل تحسين أداء المنظومة التربوية. وتم اعتماد المقاربة التشاركية التي ضمت مختلف المتدخلين في الشأن التربوي لصياغة رؤيا استراتيجية واضحة تركز أساسا مبدأي المساواة والانصاف وتفضل أسس الحوكمة الرشيدة.

واستنادا الى التوجهات العامة للمنظومة التربوية وخاصة ما ورد في وثيقة المخطط القطاعي التربوي وتماشيا مع متطلبات المرحلة الراهنة وبالتنسيق مع الإدارات العامة المكونة للبرنامج تمت بلورة وصياغة أهداف برنامج القيادة والمساندة على النحو التالي:

1. تقديم برنامج القيادة والمساندة

أ- مكونات البرنامج

يستمد هذا البرنامج صلاحياته من مقتضيات الأمر عدد 2238 لسنة 2014 المؤرخ في 24 جوان 2014 المتعلق بضبط قائمة البرامج بالنسبة للدفعة الأولى من الوزارات النموذجية المعنية بمنظومة التصرف في الميزانية حسب الأهداف حيث أنه تبعا للفصل 5 من الامر المذكور يشمل هذا البرنامج بقية الادارات العامة والهياكل المركزية والمؤسسات تحت إشراف وزارة التربية والتي لا تتدخل مباشرة في البرامج العملياتية ويساند هذه الأخيرة في تجسيم أهدافها ويسدي لفائدتها خدمات ذات الاختصاص ويوفر الدعم التقني لكافة البرامج بما يمكن من إعداد الميزانية وتنفيذها.

وقد عهدت قيادة ذا البرنامج في وزارة التربية إلى السيد الكاتب العام نظرا لإشرافه على الهياكل الفنية بالوزارة ويبرز هذا التمشي التأكيد على دور رئيس البرنامج في المتابعة والتقييم والإشراف على المدى المتوسط والبعيد. ومن أجل تحقيق ذلك يمكن له التعويل على خدمات هياكل ومؤسسات متخصصة وذات حرفية معينة وذلك في شكل «مساندة» على غرار الإدارة العامة للشؤون المالية - الشؤون القانونية - التعاون الدولي...، أو "إسداء خدمات" على غرار المركز الدولي لتكوين المكونين والتجديد البيداغوجي- المركز الوطني لتكنولوجيات التربية. المركز الوطني للتكوين وتطوير الكفاءات...

وتختزل عبارة "المساندة" في تسمية برنامج القيادة والمساندة وظيفتي المساندة وإسداء الخدمات، ولرئيس البرنامج كافة الصلاحيات في تحديد اهدافه ومؤشراته بالتنسيق مع كافة الهياكل المذكورة.

ويحتل برنامج القيادة والمساندة بالغ الأهمية في هيكلية كل المهمات حيث نجده في كل المهمات ويحمل دائما عدد 9 لتوحيد الفهم والمصطلح بين كل المهمات التي لا يتجاوز أي منها عدد 09 برامج. وتكمن أهمية البرنامج في الدور المزدوج الذي يلعبه رئيس برنامج القيادة والتنسيق فهو:

✓ رئيس برنامج مستقل بذاته له توجهات وأولويات تترجم إلى أهداف ومؤشرات وتوزع إلى جملة من الأنشطة تفرد بميزانية خاصة بالبرنامج.

✓ رئيس برنامج يساند بقية البرامج في تنفيذ أهدافها وميزانياتها باعتبار إشرافه المباشر على الإدارات العامة ذات الاختصاص الأفقي والمؤسسات الخاضعة للإشراف وذلك في

إطار حوار التصرف "Le Dialogue de gestion".

وعلى ضوء التنظيم الهيكلي لوزارة التربية الصادر في 21 ديسمبر 2009 والتنظيم

الهيكلي للمندوبيات الجهوية للتربية الصادر في 6 سبتمبر 2010، تشمل خارطة

برنامج القيادة والمساندة هياكل ومؤسسات على المستوى المركزي والجهوي والمحلي

الهيكل الجديدة لمهمة برنامج القيادة والمساندة في إطار التنزيل العملي: البرامج ، البرامج الفرعية و
الوحدات العمليّة

البرنامج الفرعي	المتدخلون	الصبغة	البرنامج الفرعي	برنامج القيادة والمساندة
القيادة والمساندة بتونس 1				برنامج القيادة والمساندة
القيادة والمساندة بتونس 2				
القيادة والمساندة بين عروس				
القيادة والمساندة بمنوبة				
القيادة والمساندة بأريانة				
القيادة والمساندة بجندوبة	الديوان + بقية الإدارات المركزية (القيادة الإدارية)	إدارات مركزية	القيادة	
القيادة والمساندة بباجة	البنية التحتية	إدارات مركزية	والمساندة	
القيادة والمساندة بجندوبة			بالإدارة	
القيادة والمساندة بنابل	الامتحانات الوطنية	إدارة مركزية	المركزية	
القيادة والمساندة بزغوان	المركز الوطني للصيانة	م.ع.ص.إ.		
القيادة والمساندة بسليانة	المركز الوطني للتكوين و تطوير الكفاءات	م.ع.ص.إ.		
القيادة والمساندة بالكاف	معاهد مهن التربية و التكوين	م.ع.ص.إ.		
القيادة والمساندة بالقصرين	ديوان الخدمات المدرسية	م.ع.ص.إ.		
القيادة والمساندة بالقيروان	المركز الوطني لتكنولوجيا التربية	م.ع.ص.غ.إ.		
القيادة والمساندة بسوسة	المركز الوطني لتكوين المكونين والتجديد	م.ع.ص.غ.إ.		
القيادة والمساندة بالمنستير	المركز الوطني للبيداغوجي	م.ع.ص.غ.إ.		
القيادة والمساندة بالمهدية	ديوان السكن لأعوان وزارة التربية	م.ع.ص.غ.إ.		
القيادة والمساندة بصفاقس 1				
القيادة والمساندة بصفاقس 2				
القيادة والمساندة بسيدي بوزيد				
القيادة والمساندة بقفصة				
القيادة والمساندة بتوزر				
القيادة والمساندة بقبلي				
القيادة والمساندة بقابس				
القيادة والمساندة بمدنين				
القيادة والمساندة بتطاوين				

وتجدر الإشارة إلى أنه تم تحديد برامج فرعية للبرنامج حيث تم اعتبار القيادة والمساندة في مستوى المندوبية الجهوية للتربية بمثابة التفرع الأول للبرنامج، أي أن البرنامج يتفرع إلى 26 برنامجا فرعيا وهو العدد الذي يوافق عدد المندوبيات الجهوية للتربية هذا علاوة على البرنامج الفرعي على المستوى المركزي ويكون بالتالي عدد البرامج الفرعية في حدود 27 برنامجا فرعيا.

وفي هذا الإطار، تم تقسيم برنامج القيادة والمساندة في مستوى نظام أمد وأدب إلى ثلاث برامج موزعة بين الشمال والوسط والجنوب وذلك لأسباب تقنية بحتة حيث لا يمكن إدراج أكثر من 9 برامج فرعية لكل برنامج صلب التطبيقية الإعلامية فتم تقسيم البرنامج إلى 3 برامج حسب الأقاليم حتى يتمكن من إدراج جميع البرامج الفرعية.

وتم في المقابل إسناد رموز لكل برنامج وبرنامج فرعي تمكن من تحديده مثلما يبينه الجدول التالي:

1- القيادة الإدارية والمالية	القيادة و المساندة مركزي
2- البنية التحتية	
3- الامتحانات الوطنية	
4- التكوين المستمر	
5- تكوين الإطار التربوية	
6- الحياة المدرسية	
7- التعهد و الصيانة	
8- تكوين المكونين والتجديد البيداغوجي	
9- تطوير وإدماج تكنولوجيا المعلومات والاتصال في المنظومة التربوية	
A القيادة والمساندة تونس 1	القيادة و المساندة البرامج الفرعية
B القيادة والمساندة تونس 2	
C القيادة والمساندة بن عروس	
D القيادة والمساندة بمنوبة	
E القيادة والمساندة بأريانة	
F القيادة والمساندة ببنزرت	
G القيادة والمساندة بباجة	

H القيادة والمساندة بجندوية
القيادة والمساندة بنايل
L القيادة والمساندة بزغوان
K القيادة والمساندة سليانة
L القيادة والمساندة بالكاف
M القيادة والمساندة بالقصرين
N القيادة والمساندة بالقيروان
O القيادة والمساندة بسوسة
P القيادة والمساندة المنستير
Q القيادة والمساندة بالمهدية
R القيادة والمساندة بصفاقس 1
S القيادة والمساندة بصفاقس 2
T القيادة والمساندة بسيدي بوزيد
U القيادة والمساندة بقفصة
V القيادة والمساندة بتوزر
W القيادة والمساندة بقبلي
X القيادة والمساندة بالقابس
Y القيادة والمساندة بمدنين
Z القيادة والمساندة بتطاوين

أهداف برنامج القيادة و المساندة و مؤشراتته:

ويتمثل الدور التسييري لبرنامج القيادة والمساندة في الإشراف والتنسيق بين مختلف هياكل ومصالح المهمة و تأمين الجوانب الإدارية والقانونية والترتيبية المتعلقة بالمهمة, ترشيد التصرف في الموارد البشرية، تعزيز وظيفة التصور و المتابعة للمهمة، حوكمة الإنفاق العمومي، تعزيز حوار التصرف بين مختلف المستويات، تطوير النظام المعلوماتي للوزارة في إطار النفاذ إلى المعلومة ، رقمنة الإدارة و الحوكمة المفتوحة.

و تتمثل الأهداف الاستراتيجية للبرنامج في ما يلي:

✓ حوكمة المهمة و برامجها.

✓ ضمان نجاعة التصرف في موارد المهمة

✓ ضمان ديمومة الميزانية و التصرف الأمثل في الموارد المالية و تحسين

الجدوى لبرنامج القيادة و المساندة

الأهداف الاستراتيجية ومؤشرات البرنامج:

المحور الاستراتيجي الاول: حوكمة المهمة و برامجها

الهدف الأول: 1.9- تطوير حوكمة المهمة

✓ التعريف بالهدف:

إنّ الحوكمة هي مجموعة من القواعد والقوانين والمعايير والإجراءات التي تجري بموجبها إدارة المهمة، والرقابة الفاعلة عليها، ويقع على عاتقها مسؤولية تنظيم العلاقة بين الأطراف الفاعلة فيها وكل من له مصالح معها لذا وجب تطوير حوكمة المهمة حتى تتلاءم مع المتغيرات ولقيس مدى تحقيق هذا الهدف تم اختيار مجموعة من المؤشرات .

✓ مؤشرات قيس الهدف:

تقديرات	تقديرات	ق م	إنجازات	إنجازات	إنجازات	وحدة القيس	هدف 1-9: تطوير حوكمة المهمة
2023	2022	2021	2020	2019	2018		
100	100	75	-	-	-	%	المؤشر 1-1-9: النسبة السنوية لإنجاز القرارات الصادرة عن لجنة قيادة و متابعة المشاريع
8000 000	6000 000	0000 4000	2000 000	1000 000	400 000	%	المؤشر 2-1-9: التطور السنوي لعدد زيارات الموقع الرسمي للمهمة
90	80	70				%	مؤشر 3-1-9: نسبة نشر التقارير و الوثائق المتعلقة بالمهمة

○ مؤشر 1-1-9 النسبة السنوية لإنجاز القرارات الصادرة عن لجنة القيادة لمتابعة المشاريع :

✓ التعريف بالمؤشر:

تعد وزارة التربية من الوزارات النموذجية التي قامت بإرساء منظومة التصرف في الميزانية حسب الأهداف بكيفية تجمع بين التصرف في الميزانية على أساس البرامج وبين التصرف العمومي المبني على النتائج لتحسين النجاعة والفاعلية للتدخلات العمومية ودعم الشفافية وثقافة المسؤولية والمسائلة.

وإن تكتسي المشاريع العمومية في وزارة التربية أهمية كبرى نظرا لحجمها ومدتها الزمنية وتكلفتها ولارتباطها بجوانب اجتماعية واقتصادية فإن متابعة سير إنجازها وتقييم تقدمها ومدى النجاعة عن تحقيق الأهداف المرسومة يعد أمرا جوهريا.

وبالتالي فإن إحداث لجنة قيادة تعهد إليها هذه المهمة يساهم في تشخيص أهم العراقيل المادية أو البشرية أو الهيكلية أو الإجرائية التي من شأنها تعطيل أو تأخير هذه المشاريع.

وتتميز مشاريع وزارة التربية بتعدد المتدخلين في إطار الشراكة مع المنظمات أو القطاع الخاص أو الجهات المانحة أو الداعمة وتسعى لجنة القيادة إلى إعداد تقارير دورية كمية ونوعية وإصدار عدد من التوصيات وتساعد على اتخاذ القرارات وتصحيح المسار إن اقتضى الأمر ذلك ويهدف هذا المؤشر إلى حوكمة المشاريع العمومية وتحديد الأولويات حسب التوجهات الاستراتيجية للقطاع في الظروف الاقتصادية الحساسة الراهنة.

○ مؤشر 9-1-2 التطور السنوي لعدد زيارات الموقع الرسمي للمهمة:

✓ التعريف بالمؤشر:

تعد المواقع الرسمية من الأدوات العصرية التي تساعد على نشر المعلومات و تداولها ويندرج هذا التمشي في إطار تطوير الغدارة الالكترونية وتعزيز الحوكمة المفتوحة لكسب تحديات تطوير الخدمات العمومية ودعم مبدأي الشفافية والمساواة امام المرفق العام.

وقد تأكد هذا التوجه خاصة في ظل جائحة كوفيد 19 وهو يسهل أيضا العلاقة بين المواطن

والإدارة ويقلص في استعمال الأوراق والمطبوعات وبالتالي ترشيد الإنفاق العمومي.

وتقوم وزارة التربية بنشر كل ما يتعلق بالمنظرات والترتيبات - الإحصائيات -

البلاغات.....

على موقعها الرسمي وهو ما سهل عملية التواصل مع المواطن ومع منظوريهما (ما يناهز

190.000 عون) وبالتالي تم اعتماد مؤشر متابعة التطور السنوي لعدد زيارات الموقع الرسمي

للمهمة.

○ مؤشر 9-1-3 نسبة نشر التقارير والوثائق المتعلقة بالمهمة

✓ التعريف بالمؤشر:

تقوم وزارة التربية بنشر عدد من التقارير و الاحصائيات و المناشير المتعلقة أو المنظمة

لنشاطها وقد تم اختيار هذا المؤشر في اطار دعم عملية التواصل و اضعاء الشفافية و تركيز

نظام للمعلومات.

الهدف الثاني: 2.9- إحكام التصرف في الموارد البشرية والحرص على ملائمة الحاجيات مع

المتطلبات

➤ التعريف بالهدف:

يبدو جليا ما تعانيه المنظومة التربوية من مشاكل و نقائص فيما يتعلق بمواردها

البشرية انطلاقا من عملية الانتداب ووصولا إلى مرحلة التكوين المستمر و التأهيل

المتواصل, و في هذا الإطار يتنزل الهدف الأول لبرنامج القيادة و المساندة الرامي إلى

ترشيد التصرف في الموارد البشرية بالمنظومة التربوية وتطوير وتعزيز كفاءات الأعوان

و الرفع من قدراتها للقيام بواجباتها على أحسن وجه حيث سيعمل البرنامج مستقبلا من

خلال المؤسسات المختصة في مجال التكوين (المركز الوطني لتكوين المكونين في التربية، معاهد مهن التربية و التكوين، المراكز الجهوية للتكوين المستمر،...) على تلبية حاجيات الوزارة من تأهيل و تكوين للموارد البشرية العاملة بقطاع التربية بمختلف رتبها و وظائفها.

➤ مؤشرات قياس الهدف:

ولقيس مدى تحقيق هذا الهدف تم اختيار مجموعة من المؤشرات التالية:

تقديرات	تقديرات	ق م	إنجازات	إنجازات	إنجازات	وحدة القيس	هدف 9-2: احكام التصرف في الموارد البشرية و الملائمة بين المتطلبات والحاجيات و ضمان مبدأى الانصاف و المساواة بين النساء و الرجال
2023	2022	2021	2020	2019	2018		
-	-	-	-	-8	-0.3	%	مؤشر 9-2-1 الفارق بين التقديرات و الانجازات لكتلة الأجور
80	70	65	40	-	-	%	المؤشر 9. 2-2: نسبة انجاز مخطط التكوين

وضعية بتاريخ 16 أكتوبر 2020

المؤشر 9-2-1: الفارق بين التقديرات و الإنجازات لكتلة الأجور:

✓ التعريف بالمؤشر:

يندرج هذا المؤشر في إطار التوجهات العامة للدولة فيما يتعلق بالمالية العمومية للحد من نفقات التصرف والتقليص منها لفائدة ميزانية التنمية وذلك في إطار مبادئ الحوكمة الرشيدة، ترشيد النفقات والدفع بالاستثمار والتنمية الجهوية في المناطق الداخلية وكل ذلك من أجل الحفاظ على التوازنات المالية.

وقد شهد هذا المؤشر ارتفاعاً رغم السياسة المتبعة من قبل الحكومة والتي ترمي إلى

التقليص من حجم النفقات العمومية ولاسيما في حجم الأجور

وفي هذا السياق تم اتخاذ بعض الإجراءات تم التنصيص عليها بمنشور رئاسة الحكومة

المتعلق بإعداد ميزانية سنة 2021 أهمها :

○ عدم اقرار انتدابات جديدة بالنسبة لسنة 2021 و تأجيلها لسنة 2022 باستثناء

بعض الاختصاصات الملحة ذات الأولوية القصوى

○ عدم اللجوء إلى تعويض المحالين على التقاعد.

○ إيقاف العمل بتعويض الشغورات المسجلة خلال السنة بسبب الاستقالة أو الوفاة أو

اللاحق...ألخ

○ عدم تفعيل ترقيةات 2021 و تأجيلها لسنة 2022

○ مزيد التحكم و ترشيد منحة الانتاج المسندة و ربطها بالأداء على أن لا تتجاوز

80%.

○ ترسيم نسبة لا تتجاوز 50% من الاعتمادات المرسمة بميزانية سنة 2020 بعنوان

الساعات الاضافية و اسناد استراحة تعويضية في صورة القيام بساعات اضافية

○ وتمثل نسبة الاعتمادات المرسمة بعنوان التأجير ما يعادل 90% خاصة بعد الزيادة

في المنح الخصوصية لبعض الأسلاك و الزيادات العامة في الأجور.

○ كما أن التحكم في الأجور يمكن من ضمان ديمومة الميزانية و قدرتها على مجابهة

النفقات الوجوبية و الحتمية.

○ وبالتالي فإن التحكم في حجم الأجور في الفترة الراهنة - يمثل أهم الأولويات ويكون ذلك لفائدة ميزانية التنمية حتى يقع تحقيق بقية أهداف الوزارة كتحسين البنية التحتية ، تحقيق مبدأ تكافؤ الفرص أو مراجعة واقع الخارطة المدرسية.

المؤشر 9-2-2: نسبة إنجاز مخطط التكوين:

✓ التعريف بالمؤشر:

يهدف هذا المؤشر إلى معرفة مدى قدرة الوزارة على تغطية أكبر ما يمكن من الاعوان حسب الحاجيات و الجهات و الاسلاك و متطلبات المرحلة ومعرفة نسبة الاعوان الذين تمتعوا بدورات تكوينية خلال السنة المالية مقارنة بالعدد الجملي للأعوان و الذي يناهز ال 204 000 عون.

تقوم مصالح الوزارة بإعداد المخطط السنوي للتكوين بالتنسيق مع مختلف المصالح المعنية بصورة تتماشى مع حاجيات البرامج الثلاث بغية تحقيق أهدافها الموضوعة وذلك في إطار مقاربة تشاركية. و يبين هذا المؤشر مدى قدرة الوزارة على تنفيذ برامج التكوين. ومن جانب آخر يمكن هذا المؤشر من معرفة حسن تقديرات الميزانية في رصدها للاعتمادات بعنوان التكوين ومدى إحكام تنفيذها حتى لا يتم تسجيل فواضل أو متخلدات بالبنود المتعلقة بالتكوين.

لحوكمة بعض المجالات في الوزارة تم تجميع عدد من المشمولات المشتركة بين عدد من

الادارات والمتدخلين ضمن هيكل واحد يتولى التعهد بجملة المشمولات ويخضع لإشراف وزارة

التربية وقد تم في هذا الاطار احالة المشمولات المتعلقة بالتكوين وتطوير الكفاءات الى

مؤسسة عمومية ادارية وهي: المركز الوطني للتكوين وتطوير الكفاءات:

تم احداث المركز بمقتضى الأمر الحكومي عدد 265 لسنة 2019 مؤرخ في 6 مارس

2019 يتعلق بإحداث المركز الوطني للتكوين وتطوير الكفاءات وبضبط تنظيمه الإداري والمالي

والعلمي وطرق تسييره.

يتولى المركز في إطار تنفيذ سياسة وزارة التربية في مجال التكوين المستمر وتطوير

الكفاءات :

• إعداد وتنفيذ برامج وحلقات تكوين المتدخلين في المجال التربوي وإعداد الدراسات

والبحوث في مجال اختصاصه وللغرض يكلف خاصة بـ: إعداد خطة التكوين بالتنسيق

مع رؤساء البرامج بالوزارة،

• ضبط مرجعيات مختلف المهن والوظائف المرتبطة بالتربية والتعليم بهدف اعتمادها في

صياغة برامج التكوين المستمر وتطوير الكفاءات،

• إحداث آلية للرصد الدائم لتطور مهن التدريس والتصرف لتحديد حاجات التكوين الناتجة

عنه وأخذها بعين الاعتبار في برامج التكوين المستمر وتطوير الكفاءات،

• تصور وتخطيط وتنظيم برامج التكوين المستمر وتطوير كفاءات الأعوان بوزارة التربية،

• متابعة تنفيذ برامج التكوين المستمر وتطوير الكفاءات الموجهة للأعوان بوزارة التربية،

• تنظيم ومتابعة دورات التكوين المستمر وتطوير الكفاءات،

• تنظيم ملتقيات وأيام دراسية لفائدة أعوان وزارة التربية والمؤسسات والمنشآت العمومية

الراجعة لها بالنظر،

• تجديد أساليب وطرق التكوين المستمر،

• إعداد المراجع البيداغوجية والمؤلفات وملفات الأشغال التطبيقية اللازمة للتدريس والتكوين،

• توسيع مسالك تكوين أعوان وزارة التربية وضمان ملائمة ملمح التخرج وكفايات المتكولين مع الأدوار المنوطة بعهدتهم،

• تطوير التعاون والشراكة مع المراكز المماثلة.

الهدف الثالث: 3.9- ضمان ديمومة الميزانية وإحكام التصرف في الموارد المالية للوزارة مع تحسين نجاعة برنامج القيادة والمساندة
➤ التعريف بالهدف:

شهدت المالية العمومية بتونس عديد الاصلاحات لعل من أهمها تركيز منهجية التصرف في الميزانية حسب الأهداف، لترشيد النفقات وتهيئة الموارد وتوجيهها نحو أولويات المهمات والبرامج العمومية. ولقد أكد منشور السيد رئيس الحكومة المتعلق بإعداد ميزانية الدولة لسنة 2019 بالنسبة لنفقات التسيير على ضرورة ترشيد النفقات وإعطاء الأولوية لجدولة المتخذات واحداث خطة للتحكم في الاستهلاك.

وضمن هذا الإطار يندرج هذا الهدف المتمثل في السعي إلى حسن توظيف الموارد المالية وتوزيعها توزيعا محكما والقدرة على تنفيذ الميزانية مثلما تم التخطيط لها. وتمكن مؤشرات هذا الهدف من معرفة حجم الصعوبات و العراقيل لتنفيذ الميزانية ومدى نجاعة الإجراءات المتخذة لتذليل تلك الصعوبات وتحقيق الأهداف المرسومة

➤ مؤشرات قياس الهدف:

ولقياس تحقيق الهدف تم ضبط المؤشرات التالية:

2023	2022	2021	2020	2019	2018		
0	0	0	-	-460000	-20000	%	مؤشر 9-3-1: الفارق بين التقديرات و الإنجازات للميزانية
8.00	8.50	8.88	9.75	9.15	8.11	%	المؤشر 9-3-2: نسبة الاعتمادات المخصصة لبرنامج القيادة و المساندة
1900	1900	1827	1855	1586	516	%	مؤشر 9-3-3: كلفة نفقات التسيير للعون

المؤشر 9-3-1: الفارق بين التقديرات و الإنجازات للميزانية:

➤ التعريف بالمؤشر:

يندرج هذا المؤشر في إطار التوجهات العامة للدولة فيما يتعلق بالمالية العمومية للحد من نفقات التصرف والتقليص منها لفائدة ميزانية التنمية وذلك في إطار مبادئ الحوكمة الرشيدة ، وترشيد النفقات والدفع بالاستثمار والتنمية الجهوية في المناطق الداخلية، مما يسهم في الحفاظ على التوازنات المالية.

في نهاية السنة المعنية

مؤشر 9.3.2: نسبة الاعتمادات المخصصة لبرنامج القيادة و المساندة

✓ التعريف بالمؤشر:

يعكس هذا المؤشر نجاعة نفقات التسيير بما في ذلك الجانب اللوجستي (شراءات, اقتصاد في الطاقة...) والهدف منه معرفة كلفة العون العمومي مقارنة بالاعتمادات المرسمة ببرنامج القيادة و المساندة(نفقات التسيير) لجميع البرامج (ابتدائي, ثانوي, قيادة و مساندة) على المستويين المركزي و الجهوي علما أن عدد الأعوان بالوزارة حسب إحصائيات 2019 يناهز 190.000 عون

مؤشر 9.3.3: معدل كلفة نفقات التسيير للعون:

✓ التعريف بالمؤشر:

يعكس هذا المؤشر نجاعة نفقات التسيير بما في ذلك الجانب اللوجستي

(شراءات, اقتصاد في الطاقة...) والهدف منه معرفة كلفة العون العمومي مقارنة

بالاعتمادات المرسمة ببرنامج القيادة و المساندة(نفقات التسيير) لجميع البرامج (

ابتدائي, ثانوي, قيادة و مساندة) على المستويين المركزي و الجهوي علما أن عدد

الأعوان بالوزارة حسب إحصائيات 2019 يناهز 190.000 عون.

و يعتمد رئيس برنامج على جملة من الأهداف العملية كلوحة قيادة لمتابعة

أهدافه الاستراتيجية تتمحور على النحو التالي:

❖ تحسين التنسيق والمتابعة داخل المهمة.

❖ تطوير عملية الاتصال و النفاذ الي المعلومة.

❖ تحسين التصرف في الشؤون القانونية والنزاعات.

❖ حوكمة الموارد البشرية و تطويرها

❖ تحسين التصرف في الموارد اللوجستية

❖ متابعة الوضعيات العقارية

❖ ترشيد تستهلاك الطاقة

▪ أنشطة برنامج القيادة و المساندة:

○ اعداد نظام معلومات خاص بالوزارة

لتوفير المعلومة الدقيقة والحديثة وذلك من خلال تامين التطبيقات الموجودة وجعلها

مندمجة علاوة على تصور مجالات اخرى في علاقة بالمؤشرات التي تعمل عليها

وزارة التربية وتساهم مباشرة في تغذية لوحة القيادة باعتبارها اداة اساسية من

ادوات القيادة واخذ القرار.

○ ترشيد النفقات

وذلك من خلال :

○ اعتماد منظومة التراسل الالكتروني والغاء العمل بأجهزة الفاكس

○ الاقتصاد في اشغال الطباعة

○ ترشيد شراءات المواد المكتبية وحبر الآلات الطابعة والناسخة والمعدات الادارية

○ اعتماد البطاقة الذكية "عجيليس" وتجهيز السيارات الادارية بنظام GPS مما

مكن من الاقتصاد في استعمال الوقود بنسبة 30 بالمائة

○ اعداد ادلة اجراءات لتحديد المسارات و خارطة المخاطر

○ التحكم في الطاقة

من خلال ترشيد استهلاك الطاقة وتشجيع اعتماد الطاقات المتجددة وخاصة الطاقات الشمسية

وقد تم في هذا الاطار امضاء اتفاقية مع الشركة التونسية للكهرباء والغاز لتشجيع انتاج

الطاقة الشمسية وتركيز لاقطات على مستوى المؤسسات التربوية وهو ما يمكن من الحد من

الفاتورة الطاقية علاوة على امكانية بيع الفائض لفائدة الشركة التونسية للكهرباء والغاز

نفقات المهمة حسب الرواج

البرنامج عدد9: القيادة والمساندة

وتتوزع ميزانية برنامج القيادة والمساندة لسنة 2021 حسب الأنشطة على النحو

التالي:

تقديرات 2021	الأنشطة	التدخلات	التقديرات	المؤشرات	الأهداف	
292761	القيادة الإدارية والمالية	-الانتدابات -الترقيات	%75	النسبة السنوية لإنجاز القرارات الصادرة عن لجنة قيادة و متابعة المشاريع	حوكمة المهمة و برامجها	القيادة والمساندة مركزي
92443	البنية التحتية	-توسيع وصيانة المؤسسات التربوية -ربط المؤسسات التربوية بشبكات الماء و الكهرباء و الانترنت	4000 000	التطور السنوي لعدد زيارات الموقع الرسمي للمهمة		
22378	الامتحانات الوطنية	-اقتناء الورق و الات الطباعة -خلاص المشرفين على الامتحانات الوطنية	%70	نسبة نشر التقارير والوثائق المتعلقة بالمهمة		

4697	التكوين المستمر	-خلاص المكونين -خلاص الاعاشة	--2000 %65	-الفارق بين التقديرات و الانجازات لكتلة الأجور -نسبة انجاز مخطط التكوين	التصرف في الموارد البشرية و الملائمة بين المهارات و الحاجيات و ضمان مبدأي الانصاف و المساواة بين النساء و الرجال
331	تكوين الاطارات التربوية	-مستحقات المكونين	0 %8.88 1827	-الفارق بين التقديرات و الانجازات للمهمة -نسبة الاعتمادات المخصصة لبرنامج القيادة و المساندة -كلفة نفقات التسيير للعون	ضمان ديمومة الميزانية و حوكمة التصرف في الموارد المالية للمهمة مع تحسين الجدوى و النجاحة للمهمة
1535	الحياة المدرسية	-اقتناء معدات التنشيط الرياضي و الثقافي			
700	التعهد والصيانة	-خلاص المزودين -اقتناء المواد الاولية			
1428	تكوين المكونين والتجديد البيداغوجي	-خلاص نفقات التسيير و المكونين			
6799	تطوير وادماج تكنولوجيات المعلومات والاتصال في المنظومة التربوية	-اقتناء معدات اعلامية -تكوين			
4098	القيادة و المساندة بتونس 1				
4286	القيادة و المساندة بتونس 2				
7254	القيادة و المساندة بين عروس				
3612	القيادة و المساندة بمنوبة				
6278	القيادة و المساندة بأريانة				
6749	القيادة و المساندة ببنزرت				
4338	القيادة و المساندة ببجاجة				
8613	القيادة و المساندة بجندوبة				
4117	القيادة و المساندة بنابل				
4298	القيادة و المساندة بزغوان				
5830	القيادة و المساندة بسليانة				
3322	القيادة و المساندة بالكاف				
13815	القيادة و المساندة بالقصرين				
10614	القيادة و المساندة بالقيروان				
11100	القيادة و المساندة بسوسة				
8584	القيادة و المساندة بالمنستير				

القيادة و المساندة البرامج الفرعية

8248	القيادة والمساندة بالمهدية				
9830	القيادة والمساندة بصفاقس 1				
6187	القيادة والمساندة بصفاقس 2				
7932	القيادة والمساندة سيدي بوزيد				
8265	القيادة والمساندة بقفصة				
1962	القيادة والمساندة بتوزر				
6880	القيادة والمساندة بقبلي				
7296	القيادة والمساندة بقابس				
8061	القيادة والمساندة بمدنين				
1586	القيادة والمساندة بتطاوين				
596.225		المجموع			

نفقات البرنامج

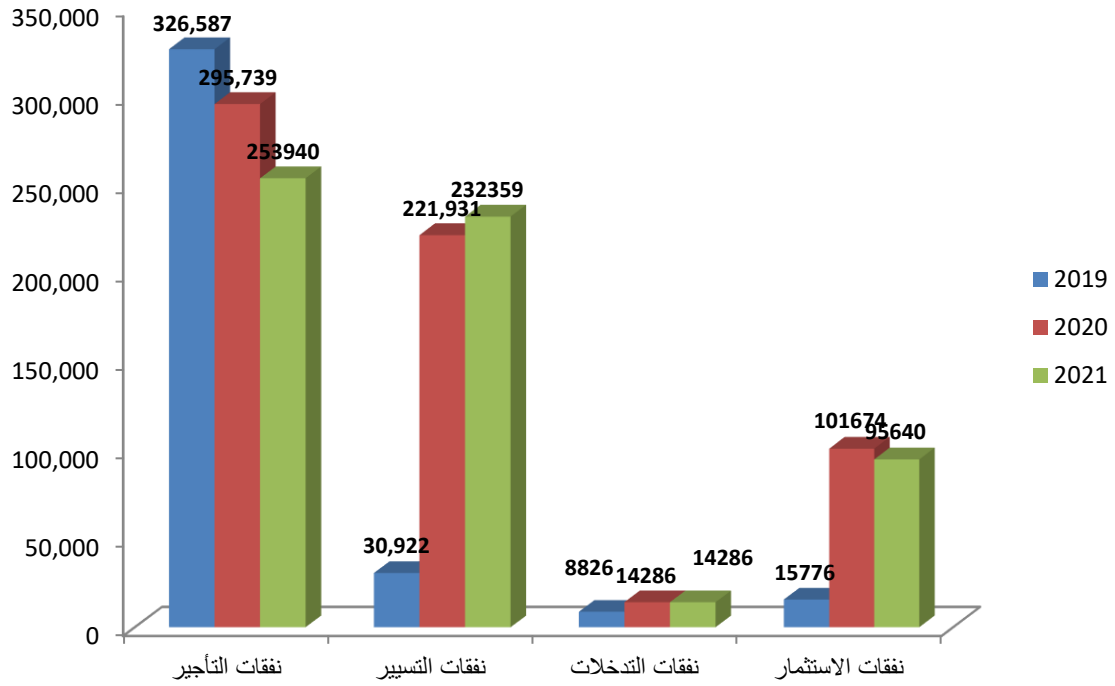
ضبطت نفقات برنامج القيادة والمساندة لسنة 2021 في حدود 596,225 م.د مقابل 633,630 د سنة 2020 تتوزع كما يلي:

الجدول 7 ميزانية برنامج القيادة والمساندة حسب طبيعة النفقة

اعتمادات الدفع دون اعتبار م ذ م

النسبة	الفارق	التقديرات	ق م	إنجازات	البيان
		2021	2020	2019	
-14.1	-41799	253940	295 739	225247	نفقات التأجير
4.68	10516	235120	224604	223817	نفقات التسيير
		14286	14286	21404	نفقات التدخلات
-5.9	-6034	95640	101674	267982	نفقات الاستثمار
					نفقات العمليات المالية
					بقية النفقات
-5.86	-37317	598986	636303	738450	المجموع

الرسم البياني: ميزانية برنامج القيادة والمساندة حسب طبيعة النفقة بين سنوات 2019 و 2021



3. توزيع نفقات البرنامج لسنة 2021 حسب البرامج الفرعية والأقسام ومصادر التمويل:
تتوزع اعتمادات المهمة لسنة 2021 حسب البرامج وطبيعة النفقة ومصادر التمويل كما يلي:

الجدول 8 ميزانية برنامج القيادة والمساندة حسب مآل النفقة
"حسب البرامج الفرعية والأنشطة"

نسبة التطور 2020-2021		التقديرات 2021	ق م 2020	إنجازات 2019	الأنشطة	الأقسام/البرامج الفرعية
النسبة	الفارق					
					الأنشطة المركزية	القيادة والمساندة مركزي
9.4	-30684	29276	323 445		القيادة الإدارية والمالية	
181.7	40283	92443	22 160		البنية التحتية	
58	8225	22378	14 153		الامتحانات الوطنية	
57	-6317	4697	11 014		التكوين المستمر	
3	10	331	321		تكوين الاطارات التربوية	
84	-8586	1 535	10 121		الحياة المدرسية	

47	225	700	475		التعهد والصيانة	
0.7	10	1428	1 418		تكوين المكونين والتجديد البيداغوجي	
0.45	31	6799	6 767		تطوير وادماج تكنولوجيات المعلومات والاتصال في المنظومة التربوية	
					مجموع البرامج الفرعية المركزية والأنشطة	
					الأنشطة الجهوية	البرامج الفرعية الجهوية
-50	-4244	4098	8 342		القيادة والمساندة بتونس 1	القيادة والمساندة بتونس 1
-36	-2467	4286	6 753		القيادة والمساندة بتونس 2	القيادة والمساندة بتونس 2
-42	-5261	7254	12 515		القيادة والمساندة بين عروس	القيادة والمساندة بين عروس
-39	-2375	3612	5 987		القيادة والمساندة بمنوبة	القيادة والمساندة بمنوبة
-19	-1521	6278	7 799		القيادة والمساندة بأريانة	القيادة والمساندة بأريانة
-28	-2737	6749	9 486		القيادة والمساندة ببزرت	القيادة والمساندة ببزرت
-41	-3017	4338	7 355		القيادة والمساندة بباجة	القيادة والمساندة بباجة
-22	-2559	8613	11 172		القيادة والمساندة بجندوبة	القيادة والمساندة بجندوبة
-37	-2477	4117	6 594		القيادة والمساندة نابل	القيادة والمساندة نابل
-37	-2621	4298	6 916		القيادة والمساندة بزغوان	القيادة والمساندة بزغوان
-31	-2708	5830	8 538		القيادة والمساندة بسليانة	القيادة والمساندة بسليانة
-49	-3271	3322	6 593		القيادة والمساندة بالكاف	القيادة والمساندة بالكاف
-14	-2347	13815	16 162		القيادة والمساندة بالقصرين	القيادة والمساندة بالقصرين
-20	-2777	10614	13 391		القيادة والمساندة بالقيروان	القيادة والمساندة بالقيروان
-9	-1118	11100	12 218		القيادة والمساندة بسوسة	القيادة والمساندة بسوسة
-22	-2556	8584	11 140		القيادة والمساندة بالمنستير	القيادة والمساندة بالمنستير
-23	-2572	8248	10 820		القيادة والمساندة بالمهدية	القيادة والمساندة بالمهدية
-20	-2494	9830	12 324		القيادة والمساندة بصفاقس 1	القيادة والمساندة بصفاقس 1
-6	-413	6187	6 600		القيادة والمساندة بصفاقس 2	القيادة والمساندة بصفاقس 2
-26	-2818	7932	10 750		القيادة والمساندة سيدي بوزيد	القيادة والمساندة سيدي بوزيد
-61	-1764	8265	10 029		القيادة والمساندة بقفصة	القيادة والمساندة بقفصة
-31	-3115	1962	5 077		القيادة والمساندة بتوزر	القيادة والمساندة بتوزر
-30	-3228	6880	10 108		القيادة والمساندة بقبلي	القيادة والمساندة بقبلي
-10	-3161	7296	10 457		القيادة والمساندة بقابس	القيادة والمساندة بقابس
-79	-917	8061	8 979		القيادة والمساندة بمدنين	القيادة والمساندة بمدنين
	-6065	1586	7 651		القيادة والمساندة بتطاوين	القيادة والمساندة بتطاوين
					مجموع البرامج الفرعية المركزية والأنشطة	
-5.9	-37403	59622	633630		المجموع	

1.3. نفقات التأجير

ضبطت نفقات التأجير تعهدا ودفعا لبرنامج القيادة والمساندة لسنة 2021 في حدود 253.940 م د مقابل 295.739 سنة 2020 أي بانخفاض قدره 41799 م د تعادل نسبة 14,1% -

2.1. نفقات التسيير

ضبطت نفقات التسيير تعهدا ودفعا لبرنامج القيادة والمساندة لسنة 2021 في حدود 232.359 م د مقابل 221.931 سنة 2020 أي بزيادة قدرها 10428 م د تعادل نسبة 4.6%

3.3. نفقات التدخلات

ضبطت نفقات التدخلات تعهدا ودفعا لبرنامج القيادة والمساندة لسنة 2021 في حدود 14.286 م د مقابل 14.286 سنة 2020 أي دون تغير

4.3. نفقات الاستثمار

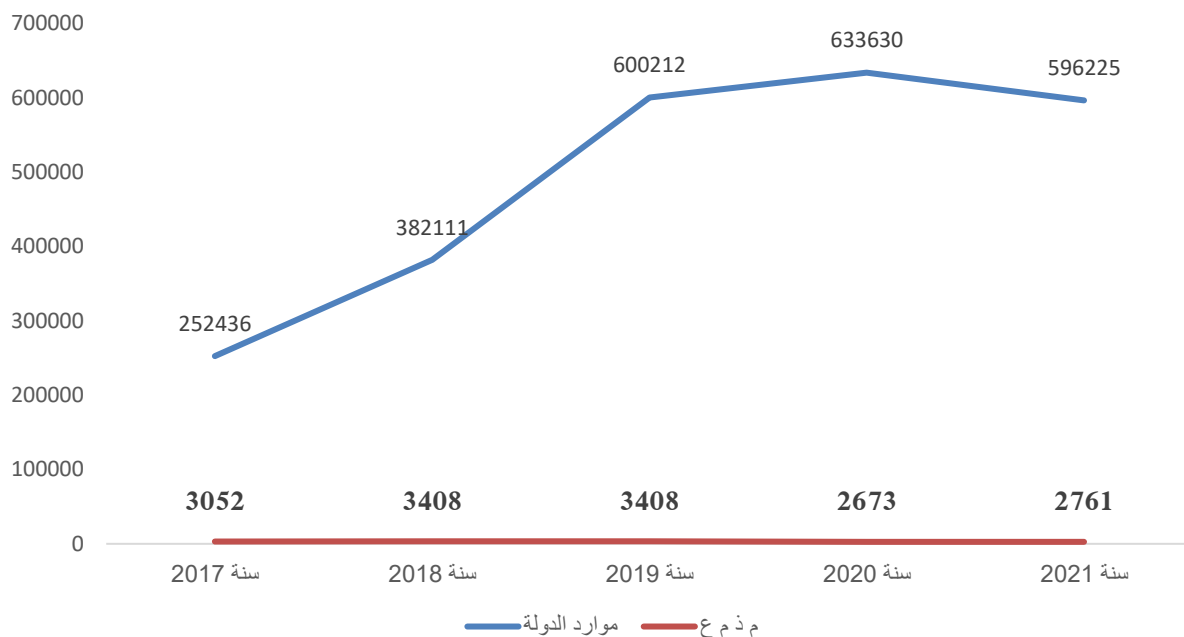
ضبطت نفقات الاستثمار لبرنامج القيادة والمساندة لسنة 2021 في حدود 95.640 م د مقابل 101.674 سنة 2020 أي بانخفاض قدره 6034 م د تعادل نسبة 5.93% -

وتتوزع حسب البرامج الفرعية على النحو التالي:

الجدول 9 إطار النفقات متوسط المدى (2021-2023) لبرنامج القيادة والمساندة

التقديرات			ق م	الإنجازات				
2023	2022	2021	2020	2019	2018	2017	مصادر التمويل	البيان
272553	263082	253940	295739	225247	326587	192835	موارد الدولة	نفقات التأجير
							م ذ م ع	
272553	263082	253940	295739	225247	326587	192835	مجموع القسم	
244599	238400	232359	221931	220409	30922	32029	موارد الدولة	نفقات التسيير
2800	2800	2761	2673	3408	3408	3052	م ذ م ع	
247399	241200	235120	224604	223817	34330	35081	مجموع القسم	
15039	14657	14286	14286	21404	8826	9287	موارد الدولة	نفقات التدخلات
							م ذ م ع	
15039	14657	14286	14286	21404	8826	9287	مجموع القسم	
101464	98509	95640	101674	267982	15776	18285	موارد الدولة	نفقات الاستثمار
							م ذ م ع	
101464	98509	95640	101674	267982	15776	18285	مجموع القسم	
							موارد الدولة	نفقات العمليات المالية
							م ذ م ع	
							مجموع القسم	
							موارد الدولة	بقية النفقات
							م ذ م ع	
							مجموع القسم	
633655	614648	596225	633630	735042	382111	252436	موارد الدولة	المجموع
2800	2800	2761	2673	3408	3408	3052	م ذ م ع	
636455	617448	598986	636303	738450	385519	255488	مجموع القسم	
272553	263082	598986	636303	738450	385519	255488	مجموع الأقسام	

تطور ميزانية القيادة و المساندة حسب مصادر التمويل



وقد تطورت نفقات الاستثمار على مستوى اعتمادات التعهد واعتمادات الدفع كما يلي:

الجدول 4 المشاريع الجديدة والمتواصلة دفعا وتمهدا

تطور الاعتمادات		التقديرات 2021		ق م 2020		انجازات 2019		الفرعية الأقسام/البرامج
إ. الدفع	إ. التعهد	إ. الدفع	إ. التعهد	إ. الدفع	إ. التعهد	إ. الدفع	إ. التعهد	
5691	- 66543	20380	8989	14689	75532			مشاريع بصدد الانجاز
- 11725	- 25313	75260	10485 2	86985	13016 5			مشاريع جديدة
-6034	- 91856	95640	11384 1	10167 4	20569 7	78623	73362	المجموع

جذات

مؤشرات أهداف

برنامج القيادة والمساندة

جذاذة المؤشر

رمز المؤشر: 1-1-9

تسمية المؤشر: النسبة السنوية لإنجاز القرارات الصادرة عن لجنة قيادة ومتابعة المشاريع

تاريخ تحيين المؤشر: سبتمبر 2020 / سنويا

الخصائص العامة للمؤشر

- البرنامج المرجعي للمؤشر: برنامج القيادة والمساندة
- الهدف المرجعي للمؤشر: تطوير حوكمة المهمة
- المعنى المقصود بالمؤشر: يهدف هذا المؤشر إلى حوكمة المشاريع العمومية وتحديد الأولويات حسب التوجهات الاستراتيجية للقطاع في الظروف الاقتصادية الحساسة الراهنة وذلك من خلال التقارير الدورية الكمية والنوعية إلى جانب التوصيات التي تصدرها لجنة القيادة المكلفة بمتابعة سير وإنجاز المشاريع العمومية وتقييم مدى تقدمها ومدى النجاعة من تحقيق الأهداف المرسومة وتشخيص العراقيل .
- نوع المؤشر: مؤشر نجاعة (مؤشر هدف)
- التفريعات: حسب البرامج /المشاريع.

التفاصيل الفنية للمؤشر:

- طريقة احتساب المؤشر: يتم احتساب هذا المؤشر عن طريق احتساب نسبة القرارات الصادرة عن لجنة حوكمة المشاريع التي تم إنجازها مقارنة بالعدد المبرمج.
- وحدة المؤشر: نسبة مائوية
- المعطيات الأساسية لاحتساب المؤشر:
- طريقة تجميع البيانات والمعطيات الأساسية: محاضر الجلسات
- مصدر المعطيات: التقارير-الزيارات الميدانية....
- تاريخ توفر المؤشر: سنويا
- المسؤول عن المؤشر:

المسؤول الرئيس

الإدارة العامة

الإدارة

الخطة الوظيفية

البريد الإلكتروني:

الهاتف:

المسؤول المباشر عن توفير
واحتساب المؤشر

رئيس اللجنة

جذاذة المؤشر

ادارة الاتصال

رمز المؤشر: 2-1-9

تسمية المؤشر: نسبة التطور السنوي لعدد الزيارات للموقع الرسمي للمهمة

تاريخ تحيين المؤشر: سنويا

الخصائص العامة للمؤشر

1. البرنامج المرجعي للمؤشر: برنامج القيادة والمساندة
2. الهدف المرجعي للمؤشر: تطوير حوكمة المهمة
3. المعنى المقصود بالمؤشر: يهدف هذا المؤشر إلى تطوير الإدارة الالكترونية وتعزيز الحوكمة المفتوحة لكسب تحديات تطوير الخدمات العمومية ودعم مبدأى الشفافية والمساواة امام المرفق العام وهو سهل أيضا العلاقة بين المواطن والإدارة ويقلص في استعمال الأوراق والمطبوعات وبالتالي ترشيد الإنفاق العمومي.
4. التفرعات: حسب البرامج/الجهات/مجال التكوين/الفئات المستهدفة

التفاصيل الفنية للمؤشر:

1. طريقة احتساب المؤشر: يوجد بالموقع الرسمي عداد لعدد زيارات الموقع ويتم احتساب هذا المؤشر عن طريق احتساب نسبة تطور الزيارات من سنة إلى أخرى.
2. وحدة المؤشر: نسبة مائوية
3. المعطيات الأساسية لاحتساب المؤشر: عدد الزيارات
4. طريقة تجميع البيانات والمعطيات الأساسية: تقارير- احصائيات
5. مصدر المعطيات:
6. تاريخ توفر المؤشر: سنويا
7. المسؤول عن المؤشر:

المسؤول الرئيس

الإدارة العامة

الإدارة

الخطة الوظيفية

البريد الإلكتروني:

الهاتف:

المسؤول المباشر عن توفير
واحتساب المؤشر

مدير

الإدارة العامة للاتصال

جذاذة المؤشر

ادارة الاتصال

رمز المؤشر: 3-1-9

تسمية المؤشر: نسبة نشر التقارير والوثائق المتعلقة بالمهمة

تاريخ تحيين المؤشر: سنويا

الخصائص العامة للمؤشر

5. البرنامج المرجعي للمؤشر: برنامج القيادة والمساندة
6. الهدف المرجعي للمؤشر: تطوير حوكمة المهمة
7. المعنى المقصود بالمؤشر: يهدف هذا المؤشر إلى دعم عملية التواصل و اضافة الشفافية وتركيز نظام للمعلومات التفريعات: حسب البرامج /الادارات

التفاصيل الفنية للمؤشر:

8. طريقة احتساب المؤشر: عدد التقارير والوثائق المنشورة من قبل المهمة / التقارير والوثائق المرجعية المعتمدة.*100
9. وحدة المؤشر: نسبة مائوية
10. المعطيات الأساسية لاحتساب المؤشر: عدد التقارير
11. طريقة تجميع البيانات والمعطيات الأساسية:
12. مصدر المعطيات: التقارير-
13. تاريخ توفر المؤشر: سنويا
14. المسؤول عن المؤشر:

المسؤول المباشر عن توفير واحتساب المؤشر	الهاتف:	البريد الإلكتروني:	الخطة الوظيفية	الإدارة	الإدارة العامة	المسؤول الرئيس
السيد حاتم عز الدين			المكلف بالانفاذ الى المعلومة			

جذاذة المؤشر

الإدارة العامة للشؤون المالية

رمز المؤشر: 1-2-9

تسمية المؤشر: الفارق بين التقديرات والإنجازات لكتلة الأجور

تاريخ تحيين المؤشر: سنويا

الخصائص العامة للمؤشر

1. البرنامج المرجعي للمؤشر: برنامج القيادة والمساندة
2. الهدف المرجعي للمؤشر: ضمان نجاعة التصرف في موارد المهمة
3. المعنى المقصود بالمؤشر: يندرج هذا المؤشر ضمن إطار التوجهات العامة للدولة فيما يتعلق بالمالية العمومية للحد من نفقات التصرف والتقليص منها لفائدة ميزانية التنمية وذلك في إطار مبادئ الحوكمة الرشيدة، ترشيد النفقات والدفع بالإستثمار والتنمية الجهوية في المناطق الداخلية وكل ذلك من أجل الحفاظ على التوازنات المالية.
4. نوع المؤشر: مؤشر نجاعة (مؤشر هدف)
5. التفرعات: حسب البرامج- الجهات-

التفاصيل الفنية للمؤشر:

الإنجازات الفعلية لكتلة الأجور *100

1. طريقة احتساب المؤشر الاعتمادات المرسمة بعنوان التأجير
2. وحدة المؤشر: نسبة مائوية
3. المعطيات الأساسية لاحتساب المؤشر: اعتمادات التأجير
4. طريقة تجميع البيانات والمعطيات الأساسية:
5. مصدر المعطيات: نظام أدب- انصاف- أمد
6. تاريخ توفر المؤشر: سنويا
7. المسؤول عن المؤشر:
- 8.

المسؤول المباشر عن توفير واحتساب المؤشر	الهاتف:	البريد الإلكتروني:	الخطة الوظيفية	الإدارة	الإدارة العامة	المسؤول الرئيس
السيد منير الحداد			المدير العام للشؤون المالية	إدارة الميزانية	الإدارة العامة للشؤون المالية	

جذاذة المؤشر

رمز المؤشر: 2-2-9

تسمية المؤشر: نسبة إنجاز مخطط التكوين

تاريخ تحيين المؤشر: سنويا

الخصائص العامة للمؤشر

1. البرنامج المرجعي للمؤشر: برنامج القيادة والمساندة
2. الهدف المرجعي للمؤشر: ضمان نجاعة التصرف في موارد المهمة
3. المعنى المقصود بالمؤشر: يهدف هذا المؤشر إلى معرفة مدى قدرة الوزارة على تغطية أكبر ما يمكن من الاعوان حسب الحاجيات والجهات والاسلاك ومتطلبات المرحلة ومعرفة نسبة الاعوان الذين تمتعوا بدورات تكوينية خلال السنة المالية مقارنة بالعدد الجملي للأعوان والذي يناهز الـ 190000 عون.
4. نوع المؤشر: مؤشر نجاعة (مؤشر هدف)
5. التفريعات: حسب البرامج

التفاصيل الفنية للمؤشر:

1. طريقة احتساب المؤشر: عدد الدورات التكوينية المبرمجة/عدد الدورات التكوينية المنجزة
2. وحدة المؤشر: نسبة مائوية
3. المعطيات الأساسية لاحتساب المؤشر: عدد دورات التكوين
4. طريقة تجميع البيانات والمعطيات الأساسية:
5. مصدر المعطيات: تقارير-احصائيات
6. تاريخ توفر المؤشر: سنويا
7. المسؤول عن المؤشر:

المسؤول	الإدارة العامة	الإدارة	الخطة الوظيفية	البريد الإلكتروني:	الهاتف:	المسؤول المباشر عن توفير واحتساب المؤشر
المسؤول الرئيس			مدير عام المركز الوطني للتكوين و تطوير الكفاءات			السيد كمال الحجام

جذاذة المؤشر

الإدارة العامة للشؤون المالية

- رمز المؤشر: 1-3-9
- تسمية المؤشر: الفارق بين التقديرات والإنجازات للميزانية
- تاريخ تحيين المؤشر: شهريا

الخصائص العامة للمؤشر

- البرنامج المرجعي للمؤشر: برنامج القيادة والمساندة
- الهدف المرجعي للمؤشر: ضمان ديمومة الميزانية والتصرف الأمثل في الموارد المالية وتحسين الجدوى لبرنامج القيادة والمساندة
- المعنى المقصود بالمؤشر: يمكن هذا المؤشر من تعزيز المتابعة المستمرة لإنجاز الميزانية سواء على مستوى طبيعة النفقة و كذلك على مستوى الأنشطة المضبوطة والهدف منه هو اضافة المصدقية و الواقعية للالتزامين على الميزانية والمشروع السنوي للقدرة على الأداء والأهداف المبرمجة
- نوع المؤشر: مؤشر نجاعة (مؤشر هدف)
- التفرعات: حسب البرامج /الجهات/

التفاصيل الفنية للمؤشر:

- طريقة احتساب المؤشر: الإنجازات الفعلية للميزانية في نهاية السنة المعنية * 100
- الإعتمادات المرسمة بالميزانية
- وحدة المؤشر: نسبة مائوية
- المعطيات الأساسية لاحتساب المؤشر: اعتمادات الميزانية: الاعتمادات المرسمة والاعتمادات المنجزة
- طريقة تجميع البيانات والمعطيات الأساسية:
- مصدر المعطيات: قانون المالية/ أدب
- تاريخ توفر المؤشر: سنويا/
- المسؤول عن المؤشر:

المسؤول المباشر عن توفير و احتساب المؤشر	الهاتف:	البريد الإلكتروني:	الخطة الوظيفية	الإدارة	الإدارة العامة	المسؤول الرئيس
السيد منير الحداد			المدير العام		الإدارة العامة للشؤون	

جذاذة المؤشر

الإدارة العامة للشؤون المالية

رمز المؤشر: 1-3-9

تسمية المؤشر: نسبة الإعتمادات المخصصة لبرنامج القيادة والمساندة

تاريخ تحيين المؤشر: سبتمبر 2020

الخصائص العامة للمؤشر

1. البرنامج المرجعي للمؤشر: برنامج القيادة والمساندة
2. الهدف المرجعي للمؤشر: ضمان ديمومة الميزانية والتصرف الأمثل في الموارد المالية وتحسين الجدوى لبرنامج القيادة والمساندة
3. المعنى المقصود بالمؤشر. يهدف هذا المؤشر إلى إبراز أهمية برنامج القيادة والمساندة من خلال الميزانية المرصودة و نسبتها من ميزانية المهمة
4. نوع المؤشر: مؤشر نجاعة (مؤشر هدف)
5. التفرعات: حسب الفئات المستهدفة

التفاصيل الفنية للمؤشر:

1. طريقة احتساب المؤشر الميزانية المرصودة لبرنامج القيادة والمساندة *100
الميزانية الجملية للمهمة
2. وحدة المؤشر: نسبة مائوية
3. المعطيات الأساسية لاحتساب المؤشر: اعتمادات الميزانية
4. طريقة تجميع البيانات والمعطيات الأساسية:
5. مصدر المعطيات: ميزانية وزارة التربية للسنة المعنية : قانون المالية
6. تاريخ توفر المؤشر: سنويا
7. المسؤول عن المؤشر:

المسؤول المباشر عن توفير واحتساب المؤشر	الهاتف:	البريد الإلكتروني:	الخطة الوظيفية	الإدارة	الإدارة العامة	المسؤول الرئيس
السيد منير الجداد		مدير عام	إدارة	الادارة العامة	للشؤون المالية	
			النفقات			

رمز المؤشر: 2-3-9

تسمية المؤشر: كلفة نفقات التسيير للعون.

تاريخ تحيين المؤشر: سبتمبر 2020

الخصائص العامة للمؤشر

1. البرنامج المرجعي للمؤشر: برنامج القيادة والمساندة
2. الهدف المرجعي للمؤشر: ضمان ديمومة الميزانية والتصرف الأمثل في الموارد المالية وتحسين الجدوى لبرنامج القيادة والمساندة
3. المعنى المقصود بالمؤشر: يهدف هذا المؤشر والهدف منه معرفة كلفة العون العمومي مقارنة بالاعتمادات المرسمة ببرنامج القيادة والمساندة (نفقات التسيير) لجميع البرامج (ابتدائي، ثانوي، قيادة و مساندة) على المستويين المركزي و الجهوي نوع المؤشر: مؤشر وسيلة
4. التفريعات: حسب الأسلاك / حسب الجهات

التفاصيل الفنية للمؤشر:

1. طريقة احتساب المؤشر: جملة الإعتمادات المرسمة بعنوان الفصل 02201 للبرامج الثلاث (ابتدائي، ثانوي وقيادة و مساندة) *100
العدد الجملي للأعوان بالوزارة
2. وحدة المؤشر: نسبة مائوية
3. المعطيات الأساسية لاحتساب المؤشر:
4. طريقة تجميع البيانات والمعطيات الأساسية:
5. مصدر المعطيات: قانون المالية
6. تاريخ توفر المؤشر: سنويا
7. المسؤول عن المؤشر:

المسؤول المباشر عن توفير واحتساب المؤشر	الهاتف:	البريد الإلكتروني:	الخطة الوظيفية	الإدارة	الإدارة العامة	المسؤول الرئيس
السيد منير الحداد			المدير العام للشؤون المالية	إدارة الميزانية	الإدارة العامة للشؤون المالية	منير الحداد

بطاقات المنشآت

برنامج القيادة والمساندة

I. التعريف:

1. النشاط الرئيسي: مركز للإعلام والتكوين والتوثيق والدراسات.
2. ترتيب المنشأة: مؤسسة عمومية ذات صبغة غير إدارية
3. مرجع الأحداث: الأمر الحكومي عدد 716 لسنة 2016 ومؤرخ في 6 جوان 2016.
4. مرجع التنظيم الإداري والمالي: الأمر الحكومي عدد 716 لسنة 2016 ومؤرخ في 6 جوان 2016.
5. تاريخ امضاء عقد برنامج أو أهداف بين الوزارة والمؤسسة: بصدد الاعداد

II. إطل القدره على الأداء:

1. الاستراتيجية العامة: تنفيذ سياسة وزارة التربية في مجال التكوين والتجديد البيداغوجي وهو يقوم خاصة بتكوين المكونين الذين يحتاجهم النظام التربوي وبالتكوين المستمر وتطوير هندسة التكوين وتطوير تدريس اللغات وكذلك بالتوثيق والدراسات ذات الصلة بتكوين المكونين والتجديد البيداغوجي.

2. تحديد المساهمة في أهداف البرنامج:

المساهمة في انجاز مشاريع الوزارة المتعلقة بالتكوين أو أية طلبات أخرى تدخل في مجال اختصاصه ترد من الهياكل الوطنية أو الدولية. تنظيم حلقات تكوينية وتربصات بتونس والخارج للمكونين الساهرين على تكوين الإطارات التي يحتاجها النظام التربوي في مجال أساليب التعليم والتسيير الإداري والمالي والحياة المدرسية وإنتاج الوسائل الضرورية لانجازها وتسويقها عبر مختلف قنوات التوزيع. ضبط مرجعيات لتدريس اللغات بالاستئناس بالتجارب المعتمدة في المنظومات التربوية المتطورة..

3. أهم الأولويات والأهداف:

المشاركة في طلبات العروض الدولية المتعلقة بالمساعدة الفنية وتكوين المكونين والإطارات التي يحتاجها النظام التربوي في مجال أساليب التعليم والتسيير الإداري والمالي في البلدان الأجنبية. تركيز مسطبة التكوين المفتوح عن بعد لفائدة المكونين. إحداث فضاء رقمي يحتوي على كل المواد ووحدات التكوين التي ينتجها المركز ووضعها على ذمة الباحثين والبيداغوجيين ومسيري المؤسسات التربوية. تركيز فضاء رقمي للتكوين لكل المهتمين بشؤون التربية والتعليم وشؤون الطفل.

4. مؤشرات قياس الأداء وأهم الأنشطة: -

5. الاجراءات المصاحبة: -

العنوان الأول:

مشروع ميزانية 2020 بالدينار	البيان	
1100 000 د	منحة الدولة بعنوان التأجير العمومي	الموارد
318 000 د	وسائل المصالح	
80 000 د	موارد ذاتية	
-	مداخل عرضية ومختلفة	
1 498 000 د	مجموع الموارد	

برنامج القيادة والمساندة

I. التعريف:

1. النشاط الرئيسي: نشاط عقاري لفائدة أعوان وزارة التربية
2. ترتيب المنشأة: مؤسسة عمومية ذات صبغة غير إدارية
3. مرجع الإحداث: الأمر الحكومي عدد 50 لسنة 1981 ومؤرخ في 18 جوان 1981.
4. مرجع التنظيم الإداري والمالي: الأمر عدد 348 لسنة 1982 المؤرخ في 26 فيفري 1982
5. تاريخ امضاء عقد برنامج أو أهداف بين الوزارة والمؤسسة: 2018-2021

II. إطار القدرة على الأداء:

1. الاستراتيجية العامة:

شراء أراضي وتهيئتها وبيعها لبناء مساكن و بناء مساكن للكراء أو للبيع و شراء مساكن مبنية و تهيئتها للكراء أو البيع و تعهد وصيانة المساكن لضمان ديمومتها

2. تحديد المساهمة في أهداف البرنامج:

. انجاز مشاريع سكنية لفائدة أعوان الوزارة

3. أهم الأولويات والأهداف:

.انجاز طلبات العروض لاقتناء أو تهيئة العقارات.

.بيع أو كراء العقارات لفائدة أعوان الوزارة

.شراء أراضي وتهيئتها وبيعها لبناء مساكن

..بناء مساكن للكراء أو البيع

.شراء مساكن مبنية وإعدادها للكراء أو البيع

.تعهد وصيانة المساكن لضمان ديمومتها وتأمين السكن للمريين وضمان استقرارهم بمراكز عملهم.

4. مؤشرات قياس الأداء وأهم الأنشطة:

في إطار تحسين توجهات إعداد الدولة لسنة 2018 وفقا لمقتضيات منشور رئيس الحكومة عدد 09 بتاريخ 09 ماي 2016 شرع ديوان مساكن أعوان وزارة التربية بداية من مفتح السنة الحالية في تركيز منظومة التصرف في الميزانية حسب الاهداف وذلك لتحسين أسلوب التصرف العمومي و تكريسا لمزيد الشفافية صلب ميزانية الدولة. ومن هذا المنطلق تمت هيكلة ميزانيته وفق أربعة برامج كبرى والتي تنقسم بدورها إلى برامج فرعية و ذلك على النحو التالي:

البرامج الفرعية:

- مشاريع البناء
- تهيئة و تقسيم الأراضي
- اقتناء الأراضي و المباني
- تسوية الوضعيات العقارية المختلفة
- صيانة سنوية و صيانة عاجلة
- إعادة تأهيل المباني الشاغرة
- هدم المساكن الغير صالحة للسكن
- الإشراف و المساندة

البرامج:

1. البعث العقاري

2. التسوية العقارية:

3. تعهد وصيانة المباني:

III. الميزانية:

يتمتع الديوان باستقلال مالي ولا يتحصل على منحة من الدولة وهو بالتالي فاعل عمومي و يساهم في تنفيذ سياسة البرامج عن طريق عقد الأهداف.

برنامج القيادة والمساندة

I. التعريف:

1. النشاط الرئيسي: تطوير ودمج تكنولوجيا المعلومات والاتصالات في التعليم
2. ترتيب المنشأة: مؤسسة عمومية ذات صبغة غير إدارية
3. مرجع الإحداث: مرسوم عدد 55 لسنة 2011 مؤرخ في 9 جوان 2011 يتعلق بتنقيح بعض أحكام القانون عدد 122 لسنة 1992 المؤرخ في 29 ديسمبر 1992 المتعلق بقانون المالية لسنة 1993.
4. مرجع التنظيم الإداري والمالي: نفس المرسوم

II. إطار القدرة على الأداء:

1. -الاستراتيجية العامة: تنفيذ الاستراتيجية الوطنية لتطوير التكامل بين تكنولوجيا المعلومات والاتصالات في نظام التعليم
2. تحديد المساهمة في أهداف البرنامج:
 - تطوير نظام المعلومات التربوي الشامل والمتكامل وتوفير الخدمات التعليمية والتدريبية،
 - تطوير المحتوى التعليمي الرقمي لجميع مستويات التعليم وفقا للبرامج الرسمية في مكان،
 - توفير خدمات التعليم ضمن صلاحياتها التي تتكيف مع التقدم في مجال تكنولوجيا المعلومات والاتصالات، بما في ذلك خدمات الإنترنت،
 - المساهمة في تطوير مهارات الموارد البشرية في قطاع التعليم في إدماج تكنولوجيا المعلومات والاتصالات،
 - إجراء الدراسات والتحليلات عملية التقارب اللازمة من تكنولوجيا المعلومات والاتصالات في التعليم،
 - وتحديد القدرات و الخبرات والابتكارات في مجال إدماج تكنولوجيا المعلومات والاتصالات في التعليم،
 - ضمان الاستغلال الفعال للشبكات والمعدات وتطبيقات حاسوب التدريس في المدارس،
 - تنظيم ورش العمل والفعاليات العلمية والتعليمية في مجال دمج التكنولوجيا،
 - تعزيز التعاون وإبرام اتفاقات مع:
 - المنظمات والمؤسسات الوطنية: العام والخاص.
 - المنظمات والمؤسسات الدولية، وذلك بعد اتفاق الوصاية.
3. أهم الأولويات والأهداف:
 - تطوير نظام المعلومات التربوي الشامل والمتكامل وتوفير الخدمات التعليمية والتدريبية،
 - تطوير المحتوى التعليمي الرقمي لجميع مستويات التعليم وفقا للبرامج الرسمية .

III. الميزانية الخاصة بالمركز الوطني للتكنولوجيات في التربية لسنة 2020:

.V

.IV

العنوان الاول : موزعة كالتالي .VI

.VI

5200 000 د .IX	نفقات التأجير	VIII
1100 000 د .XI	نفقات التسيير	.X
47000 د .XIII	نفقات التدخل العمومي	.XII
600 000 د .XV	موارد ذاتية	.XIV
6947 000 د .XVII	جملة الموارد	.XVI

.XIX

.XVIII

.XXI

.XX

.XXIII

.XXII

برنامج القيادة والمساندة

I. التعريف:

1. النشاط الرئيسي:

- نشر و توزيع الكتاب المدرسي و الوثائق البيداغوجية.
- إنتاج المحتويات الرقمية و متعددة الوسائط لفائدة التربية و التعليم.
- توريد الأجهزة و الأدوات العلمية التي لا تصنع بالبلاد التونسية لفائدة المؤسسات التعليمية.
- 6. ترتيب المنشأة: منشأة عمومية
- 7. مرجع الإحداث: القانون عدد 61 لسنة 1972 المؤرخ في 29 جويلية 1972.
- 8. مرجع التنظيم الإداري والمالي:
- 9. تاريخ امضاء عقد برنامج أو أهداف بين الوزارة والمؤسسة:
- عقد برنامج للفترة من 1997 إلى 2001: مجلس الإدارة بتاريخ 29 ديسمبر 2000.
- وثيقة توجيهية لإعداد برنامج للفترة الممتدة من 2002 إلى 2006: مجلس الإدارة بتاريخ أكتوبر

II. إطل القدر على الأداء:

1. الاستراتيجية العامة:

- توفير الإمكانيات المادية واللوجستية لتحقيق أهداف الإصلاح التربوي عموما بما يكفل ضمان حسن سير مرفق التعليم مع ضمان جودة المنتج من كتب مدرسية ووثائق بيداغوجية ومحتويات رقمية.
- السعي إلى تحيين الاتفاقية الحالية الممضاة مع وزارة التعليم العالي والبحث العلمي بتاريخ 1983/10/28 حيث يتواصل حاليا التفاوض في بنود الاتفاقية الجديدة بهدف السعي إلى تفعيلها مما سيمكن من مراجعة نظام الفوترة المعتمد حاليا والتقليص من متخلدات المركز لدى الحرفاء.
- العمل على وضع استراتيجية عمل جديدة تساعد على استقطاب حرفاء جدد وتدعيم مجالات العمل مع الحرفاء التقليديين في مجال توريد المعدات التعليمية وفي هذا الإطار يسعى المركز إلى تفعيل اتفاقية مع وزارة الفلاحة تتعلق بتوريد المعدات العلمية لفائدة مؤسسات البحث الفلاحي.
- تحسين جودة المنتج الرقمي على جميع المستويات من حيث التصميم والإخراج وتوسيع مجالات نشاط المركز على مستوى إنتاج الموارد التربوية الرقمية ووضعها على ذمة المربي.
- مواصلة العمل بالمنظومة المندمجة للتصرف لتشمل جميع أنشطة المؤسسة وصيانة موقع الواب بصفة مستمرة حتى يؤدي دوره في تقديم خدمات ومعلومات للحرفاء والعموم

2. تحديد المساهمة في أهداف البرنامج:

- إعداد و إخراج و طباعة و توزيع الكتب المدرسية
- جلب المعدات التعليمية لفائدة مؤسسات التعليم العالي
- إعداد محتويات رقمية من ضمنها:
 - ✓ فضاء رقمي للمراجعة و التدارك
 - ✓ قصص رقمية
 - ✓ حوائط رقمية
- مراقبة جودة الكراس المدرسي المرقم

3. أهم الأولويات والأهداف:

- طباعة الكتب المدرسية بجودة عالية و نشرها
- تطوير تقنيات الإنتاج بمصالح نشر الكتاب المدرسي
- نشر الوثائق البيداغوجية
- مراقبة جودة الكراس المدرسي
- نشر المحتويات التربوية الرقمية
- توزيع و بيع الكتب المدرسية في ظروف جيدة
- إتمام عمليات التوريد لفائدة المؤسسات التربوية.

4. مؤشرات قياس الأداء وأهم الأنشطة:

من أهم الأنشطة تدعيم مصلحة الطباعة بالآت طباعة مما ساهم في الرفع من إنتاج الوثائق البيداغوجية و الكتب المدرسية و الحصول على أشغال طباعة عبر المشاركة في استشارات لفائدة وزارة التربية.

III. الميزانية

يتمتع المركز الوطني البيداغوجي باستقلال مالي ولا يتحصل على منحة من الدولة و يعد فاعلا عموميا يساهم في تنفيذ برامج الوزارة عن طريق عقود الأهداف..

برنامج القيادة والمساندة

I. التعريف:

1. النشاط الرئيسي: مركز خدمات مدرسية.
2. ترتيب المنشأة: مؤسسة عمومية لا تكتسي صبغة إدارية
3. مرجع الإحداث: الأمر الحكومي عدد 664 مؤرخ في 25 ماي 2016
4. مرجع التنظيم الإداري والمالي: الأمر الحكومي عدد 664 لسنة 2016 ومؤرخ في 25 ماي 2016.
5. تاريخ امضاء عقد برنامج أو أهداف بين الوزارة والمؤسسة: -

II. إطار القوة على الأداء:

1. الاستراتيجية العامة: توفير الظروف الملائمة والإمكانيات الضرورية لتأمين بيئة تربوية مناسبة وسليمة داخل المؤسسات التربوية تساهم في ضمان تعليم جيد للجميع
2. تحديد المساهمة في أهداف البرنامج:

تطوير كل المسائل المتعلقة بالإقامة والأكل وكذلك النقل المدرسي والأنشطة الثقافية والرياضية والاجتماعية من خلال تقديم خدمات الأكل والإقامة بالمببات المدرسية وفقا لمعايير الجودة وضمن احترام شروط حفظ الصحة في المببات والمطاعم المدرسية علاوة على تطوير النقل المدرسي وضمن انتظامه تجنباً للتأخير والتأخر والتقليص من مظاهر الغيابات ، إلى جانب توفير واستغلال الفضاءات الملائمة للقيام بمختلف الأنشطة الثقافية والرياضية والاجتماعية بالتنسيق مع مختلف الأطراف ذات العلاقة
3. أهم الأولويات والأهداف:
 - تطوير و تنظيم خدمات الأكل و الإقامة
 - تطوير النقل المدرسي
4. مؤشرات قياس الأداء: نسبة التلاميذ المتمتعين بالأكل /الإقامة/النقل مقارنة مع العدد الجملي للفئة المستهدفة
5. الاحداث المصاحبة:

العنوان الأول

ميزانية 2020 بالدينار	البيان	
1041 000 د	منحة الدولة بعنوان التدخل	الموارد
68 940 000 د	منحة الدولة بعنوان التسيير	
5600 000 د	موارد ذاتية	
85 581 000 د	مجموع الموارد	

برنامج القيادة والمساندة

III. التعريف:

1. النشاط الرئيسي: صيانة المعدات التي تحتاج إليها المؤسسات التربوية.

2. ترتيب المنشأة: مؤسسة عمومية ذات صبغة إدارية

3. مرجع الأحداث: القانون عدد 83 لسنة 1987 ومؤرخ في 31 ديسمبر 1987 المتعلق بقانون المالية لسنة 1988 و 1 بالامر عدد 2521 لسنة 2013 مؤرخ في 6 جوان 2013 يتعلق بتنقيح الأمر عدد 1816 لسنة 1999 المؤرخ في 23 أوت 1999 المتعلق بضبط التنظيم الإداري والمالي للمركز الوطني للصيانة كما وقع تنقيحه تبعا للأمر عدد 526 لسنة 2019 المؤرخ في 17 جوان

IV. إطار القوة على الأداء:

1. الاستراتيجية العامة: تنفيذ سياسة وزارة التربية في مجال الصيانة و الاقتناءات في مجال المعدات العلمية و التقنية

2. تحديد المساهمة في أهداف البرنامج:

-المساهمة في عملية إصلاح و صنع و شراء قطع الغيار و التجهيزات العلمية و التقنية

- المساهمة في انجاز عقود التعاون مع المنظمات أو المؤسسات الوطنية و الأجنبية و إبرام الاتفاقيات الخاصة بالمناولة و التوأمة . ضبط مرجعيات لتدريس اللغات بالاستئناس بالتجارب المعتمدة في المنظومات التربوية المتطورة..

3. أهم الأولويات والأهداف:

تولى المركز الوطني للصيانة في إطار تنفيذ استراتيجية وزارة التربية في مجال صيانة بناءات المؤسسات التربوية وتعهد وصيانة التجهيزات العلمية و التعليمية والإعلامية وللغرض يكلف خاصة ب:

1- في مجال صيانة وتعهد البناءات:

-وضع برنامج سنوي لتنفيذ خطة وزارة التربية في مجال الصيانة الوقائية لبناءات المؤسسات التربوية وعرضها على مصادقة سلطة الإشراف،

-الاستجابة لطلبات الوزارة للتدخل في مجال الصيانة العاجلة،

-تنفيذ أشغال صيانة بناءات المؤسسات التربوية بصفة مباشرة أو عن طريق المؤسسات الصغرى المحدثة للغرض،

-إبرام العقود وإعداد الصفقات في مجال تعهد وصيانة البناءات،

-مراقبة تنفيذ أشغال التعهد والصيانة ومتابعتها،

-تنفيذ برامج الصيانة الممولة عن طريق الهبات وعن طريق القروض الخارجية الموظفة التي تكلفه بها سلطة الإشراف.

2- في مجال تعهد وصيانة التجهيزات العلمية و التعليمية والإعلامية:

-المشاركة في تصور نماذج التجهيزات التعليمية وصناعتها،

مشروع ميزانية 2020 بالدينار	البيان	
476 000 د	منحة الدولة بعنوان التسيير	الموارد
30 000 د	موارد ذاتية	
506 000 د	مجموع الموارد	

برنامج القيادة والمساندة

I. التعريف:

1. النشاط الرئيسي: مركز للإعلام والتكوين والتوثيق والدراسات.
2. ترتيب المنشأة: مؤسسة عمومية ذات صبغة إدارية
3. مرجع الأحداث: الأمر الحكومي عدد 265 لسنة 2019 ومؤرخ في 6 مارس 2019.
4. مرجع التنظيم الإداري والمالي: الأمر الحكومي عدد 265 لسنة 2019 ومؤرخ في 6 مارس 2019.
5. تاريخ امضاء عقد برنامج أو أهداف بين الوزارة والمؤسسة: -

II. إطار القوة على الأداء:

6. الاستراتيجية العامة: تنفيذ سياسة وزارة التربية في مجال التكوين والتجديد البيداغوجي وهو يقوم خاصة بتكوين المكونين الذين يحتاجهم النظام التربوي وبالتكوين المستمر وتطوير هندسة التكوين وتطوير تدريس اللغات وكذلك بالتوثيق والدراسات ذات الصلة بتكوين المكونين والتجديد البيداغوجي.
7. تحديد المساهمة في أهداف البرنامج:
 - . المساهمة في انجاز مشاريع الوزارة المتعلقة بالتكوين أو أية طلبات أخرى تدخل في مجال اختصاصه ترد من الهياكل الوطنية أو الدولية.
 - . تنظيم حلقات تكوينية وتربصات بتونس والخارج للمكونين الساهرين على تكوين الإطار التي يحتاجها النظام التربوي في مجال أساليب التعليم والتسيير الإداري والمالي والحياة المدرسية وإنتاج الوسائل الضرورية لانجازها وتسويقها عبر مختلف قنوات التوزيع.
 - . ضبط مرجعيات لتدريس اللغات بالاستئناس بالتجارب المعتمدة في المنظومات التربوية المتطورة..
8. أهم الأولويات والأهداف:
 - . المشاركة في طلبات العروض الدولية المتعلقة بالمساعدة الفنية وتكوين المكونين والإطارات التي يحتاجها النظام التربوي في مجال أساليب التعليم والتسيير الإداري والمالي في البلدان الأجنبية.
 - . تركيز مسطرة التكوين المفتوح عن بعد لفائدة المكونين.
 - . إحداث فضاء رقمي يحتوي على كل المواد ووحدات التكوين التي ينتجها المركز ووضعها على ذمة الباحثين والبيداغوجيين ومسيري المؤسسات التربوية.
 - . تركيز فضاء رقمي للتكوين لكل المهتمين بشؤون التربية والتعليم وشؤون الطفل.
9. مؤشرات قياس الأداء وأهم الأنشطة: -

العنوان الأول: النفقات

مشروع ميزانية 2020 بالدينار	البيان	
1 500 000 د	ميزانية التشغيل	
148 000 د	موارد ذاتية	
1 648 000 د	مجموع الموارد	